



ZUNDAPP

NÁVOD K POUŽÍVÁNÍ JÍZDNÍHO KOLA

DŮLEŽITÉ:

Tato příručka obsahuje důležité informace týkající se bezpečnosti, výkonu a služeb. Než se svým novým kolem podniknete první jízdu, měli byste si tuto příručku přečíst a uschovat ji pro další potřebu.

Získáte také další informace k bezpečnosti, výkonu a službám pro určité komponenty jako odpružení nebo pedály vašeho jízdního kola, nebo k příslušenství, které kupujete, jako helmy nebo světla. Ujistěte se, že jste od svého prodejce obdrželi veškeré informační materiály. Pokud by se vyskytly rozpory mezi pokyny uvedenými v této příručce a informacemi od výrobce komponentu, vždy se řiďte pokyny výrobce komponentu.

Pokud byste měli dotazy nebo něčemu nerozuměli, v první řadě dbejte o svou bezpečnost a ptejte se svého prodejce nebo výrobce jízdního kola.

UPOZORNĚNÍ: Tato příručka není vyčerpávajícím návodem k používání, opravám nebo údržbě. S veškerými opravami a/nebo údržbou se obraťte na odborníka.



OBECNÉ POKYNY

Stejně jako u každého jiného sportu hrozí i při jízdě na kole nebezpečí poranění a vzniku škod. Pokud se rozhodnete pro jízdu na kole, jste odpovědní i za rizika, která s tím souvisí. Proto musíte znát a dodržovat pravidla bezpečnosti, odpovědné jízdy a řádného používání a údržby. Řádné používání a správná údržba vašeho jízdního kola snižuje nebezpečí zranění.

Tato příručka obsahuje mnoho varování a upozornění, která se týkají následků plynoucích z neprovedení údržby nebo kontroly vašeho kola a nedodržování bezpečnostních a dopravních pravidel. Mnohá varování a upozornění obsahují větu: „Můžete ztratit kontrolu a spadnout!“ Vzhledem k tomu, že každý pád může mít za následek závažná poranění nebo dokonce smrt, neopakujeme varování před možným poraněním nebo smrtí pokaždé.

Jelikož je nemožné předvídat jakoukoliv situaci nebo stav, který může během jízdy nastat, nesnaží se tato příručka o představení bezpečné jízdy za všech podmínek. V souvislosti s používáním jakéhokoliv kola existují rizika, která nelze předvídat nebo jim zamezit a která jsou ve výhradní odpovědnosti cyklisty.

OBSAH

Výňatek ze zákona o provozu na pozemních komunikacích	4
1. Účel použití a omezení použití	4
2. Velikost jízdního kola	6
3. Bezpečnost	8
4. Technika	9
A. Sedlo	9
B. Představec	10
C. Blatníky	14
D. Pláště	16
E. Košík	24
F. Pedály	27
G. Brzdy	28
H. Řazení převodových stupňů	36
I. Rotor/Giro	41
J. Skládací mechanismus	43
Sklopný rám	43
Sklopná řídítka	44
Sklopné pedály	45
5. Údržba	46
6. Specifikace utahovacího momentu	51
7. Technické údaje	51
8. Záruka	52
9. Průkaz jízdního kola a servisní příručka	53

Výňatek ze zákona o provozu na pozemních komunikacích

Podle StZVO (zákon o provozu na pozemních komunikacích) lze jízdní kolo na veřejných komunikacích uvádět do pohybu pouze tehdy, pokud je vybaveno

- dvěma na sobě nezávislými brzdami,
- zvonkem s jasným zvukem,
- funkčním předním světlometem (jmenovitý výkon 3 W, jmenovité napětí 6 V),
- přední odrazkou (bílou), pokud není integrována do světlometu
- funkčním koncovým světlem (červeným),
- dvěma odrazkami (červenými), z toho jednou velkoplošnou (odrazové sklo kategorie Z),
- vždy dvěma odrazkami v paprscích (žlutými), resp. reflexními bočními pruhy (bílymi),
- pedálovými odrazkami (žlutými)

VAROVÁNÍ

Je třeba důsledně dbát na dodržování bezpečnostních předpisů podle StZVO. Není-li vaše jízdní kolo vybaveno výše uvedenými parametry, **NESMÍTE** jej používat na veřejných komunikacích.

Podle zákona o provozu na pozemních komunikacích se musí každý účastník provozu chovat takovým způsobem, aby nikdo jiný nebyl ohrožován, poškozen, obtěžován nebo omezován.

1. Účel použití a omezení použití

OBEZNÁ OMEZENÍ POUŽÍVÁNÍ

Vaše jízdní kolo není určeno pro následující účely použití

- písčité terén (zrnka písku mohou způsobit poškození ložisek)
- voda (středová konzola a náboj nesmí být ponořeny do vody)
- prostředí obsahující sůl (např. mořská voda na pobřeží)

PODMÍNKY PRO USKLADNĚNÍ

Jízdní kola nejsou koncipována pro delší přechovávání venku. Své kolo byste měli ukládat vždy na suchém a vytápěném místě chráněném před ostatními vlivy okolí. Jízdní kolo musí být udržováno mimo dosah agresivních prostředků, jako jsou např. kyseliny a rozpouštědla. Pokud možno, doporučujeme zavěšené uskladnění (např. pomocí nástěnného držáku).

TYP JÍZDNÍHO KOLA A ÚČEL POUŽITÍ

Městská, trekingová, nostalgická, skládací a terénní kola (ATB)

Tato jízdní kola jsou určena pro použití na zpevněných a veřejných komunikacích. Potřebná výbava v souladu se zákonem o provozu na pozemních komunikacích je zpravidla součástí dodávky. Před první jízdou se ujistěte, zda jsou k dispozici veškeré potřebné bezpečnostní prvky výbavy, a zda fungují. V případě potřeby je musíte doplnit a nainstalovat. Výrobce ani prodejce neodpovídají za škody, které plynou z jiného použití nebo z nedodržení bezpečnostních předpisů. Škody, které vzniknou v souvislosti s pronájmem, leasingem nebo účastí na soutěžích, jsou v celém rozsahu ze záruky vyloučeny.

Horská (MTB), dirtová a krosová kola

Tato jízdní kola nejsou koncipována pro použití na veřejných komunikacích a cestách. Dále nejsou tato kola určena ani pro použití v náročném terénu. Potřebná bezpečnostní výbava v souladu se zákonem o provozu na pozemních komunikacích není zpravidla součástí dodávky, a pokud bude třeba, musíte ji doplnit vy nebo odborník. Výrobce ani prodejce neodpovídají za škody, které plynou z jiného použití, nesprávného použití (skoky, akrobacie, triky, wheelie, downhill) nebo z nedodržení bezpečnostních předpisů. Škody, které vzniknou v souvislosti s pronájmem, leasingem nebo účastí na soutěžích, jsou v celém rozsahu ze záruky vyloučeny.

Závodní kola

Tato jízdní kola nejsou koncipována pro použití na veřejných komunikacích a cestách. Dále nejsou tato kola určena ani pro použití v náročném terénu. Potřebná bezpečnostní výbava v souladu se zákonem o provozu na pozemních komunikacích není zpravidla součástí dodávky, a pokud bude třeba, musíte ji doplnit vy nebo odborník. Výrobce ani prodejce neodpovídají za škody, které plynou z jiného použití, nesprávného použití (skoky, akrobacie, triky, wheelie, downhill) nebo z nedodržení bezpečnostních předpisů. Škody, které vzniknou v souvislosti s pronájmem, leasingem nebo účastí na soutěžích, jsou v celém rozsahu ze záruky vyloučeny.

Dětská kola (16 až 24 palců)

Dětská kola jsou speciálně přizpůsobena potřebám malých dětí. Tato jízdní kola nejsou koncipována pro použití na veřejných komunikacích a cestách. Dále nejsou tato kola určena ani pro použití v náročném terénu. Potřebná bezpečnostní výbava v souladu se zákonem o provozu na pozemních komunikacích není zpravidla součástí dodávky, a pokud bude třeba, musíte ji doplnit vy nebo odborník. Výrobce ani prodejce neodpovídají za škody, které plynou z jiného použití, nesprávného použití (skoky, akrobacie, triky, wheelie, downhill) nebo z nedodržení bezpečnostních předpisů. Škody, které vzniknou v souvislosti s pronájmem, leasingem nebo účastí na soutěžích, jsou v celém rozsahu ze záruky vyloučeny.

2. Velikost jízdního kola

Musíte zajistit, že budete jezdit na kole správné velikosti. Zde jsou některé pokyny, které jsou důležité, abyste byli schopni na své kolo bezpečně nasednout, bezpečně opět sesednout, pohodlně na něm jezdit a umět používat všechny funkce.

Postavte se nad jízdní kolo, před sedlo. Podle toho, k čemu své jízdní kolo používáte, byste měli dodržet rozdílnou minimální vzdálenost mezi rámem a svým tělem.

Použití na asfaltových površích: vzdálenost 5 cm

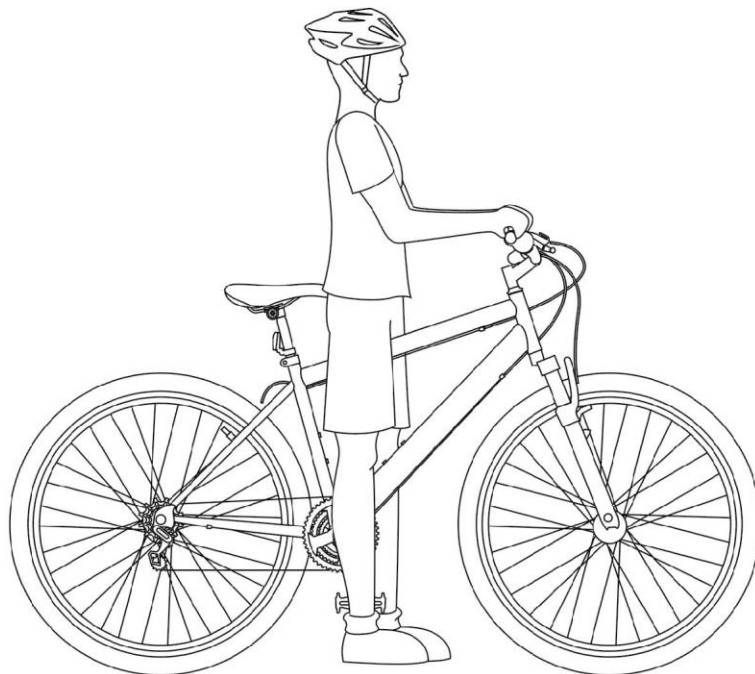
Použití na neasfaltových površích: vzdálenost 7,5 cm

Použití na nepevném terénu: vzdálenost 10 cm

V případě rámu dámských kol byste si měli jednoduše představit horní příčnou rámovou trubku. I když můžete nad rámem stát, čím jsou jízdní kola delší, tím jsou větší. Při nastavování velikosti svého jízdního kola můžete začít u kol. Toto je však pouze orientační vodítko. Musíte zajistit, že jezdec dosáhne na řídítka a může ovládat brzdy (pokud jsou k dispozici) s mírně pokrčenými lokty.

Výška sedla je nastavitelná, což umožňuje přizpůsobit každé kolo jezdcovi. Zde je nutné dbát na vzdálenost nohy k pedálu, NIKOLI nohy k zemi. Pokud je pedál v nejnižší poloze, vaše koleno by mělo být téměř propracované. I když možná nejste schopni z této polohy dosáhnout na zem, při nasedání a sesedání můžete jednoduše sklouznout ze sedla směrem dopředu. Jízda při nižším nastavení sedla je podstatně obtížnější, protože se tak nohy dostávají do nepřírozené polohy.

Mladší jezdci jsou obvykle schopni dosáhnout na zem ze sedu, protože jim to dává pocit bezpečí. Toto lze nastavit, jakmile jsou v zacházení s jízdním kolem sebevědomější. Pokud je sedlo příliš vysoko a kolena jsou při nejnižší poloze pedálu propracovaná, nebo pokud nelze na pedály dosáhnout, pak není možné kolo správně řídit, čímž je jízda na něm nebezpečná.



Naléhavě doporučujeme, abyste si před první jízdou přečetli celý tento návod. Přečtěte si alespoň každý bod tohoto oddílu a ujistěte se, že jim rozumíte. Pokud byste některému bodu neporozuměli úplně, přečtěte si o něm v příslušném odstavci.

1. Ujistěte se, že je kolo kompletně smontováno a byly nainstalovány také všechny příložené volné části.
2. Zkontrolujte, zda je namazaný řetěz.
3. Ujistěte se, že jsou řádně namontována všechna kola a že všechny upevňovací prvky kol jsou utažené.
4. Zkontrolujte správnost kol a tlak v pláštích.
5. Ujistěte se, že sedlo má správnou jízdní výšku a polohu a není pod značkou minimálního zasunutí. Zkontrolujte, zda jsou všechny upevňovací prvky utaženy.
6. Ujistěte se, že jste výšku a úhel řídítek (případně) přizpůsobili svému držení těla při sezení a nenachází se pod značkou minimálního zasunutí. Zkontrolujte, zda jsou všechny matice utaženy.
7. Veškeré doplňky nebo příslušenství musí být řádně nainstalovány a upevněny.
8. Pokud je vaším kolem BMX s 360stupňovým rotorem (Giro), ujistěte se, že lze trubkou řídicího kola plně točit, aniž při tom překáží lanka (brzdová vedení).
9. Zkontrolujte, zda fungují brzdy. Případně proveďte potřebné úpravy. Pravá ruční páka by měla ovládat přední brzdu, levá zadní brzdu. Ujistěte se, že ze své pozice při sezení pohodlně dosáhnete na brzy a můžete je ovládat.
10. Ujistěte se, že řazení převodových stupňů funguje bezchybně a že jej můžete ze své pozice při sezení pohodlně ovládat.
11. Zkontrolujte, zda jsou převodník a šrouby utaženy.

3. BEZPEČNOST

Svou první jízdu uskutečňte v klidném okolí, kde nejedí auta, nejsou jiní cyklisté ani překážky a podobně. Seznamte se s obsluhou a funkcemi svého nového jízdního kola, především s brzdami.

Pokud byste měli pocit, že s kolem není něco v pořádku, obraťte se na kvalifikovaného mechanika jízdních kol.

Vždy používejte helmu! Mimo jiné existují ochranné pomůcky na kolena, lokty, záda a ramena. Důrazně doporučujeme jejich používání. Doporučujeme také používání ochranných brýlí.

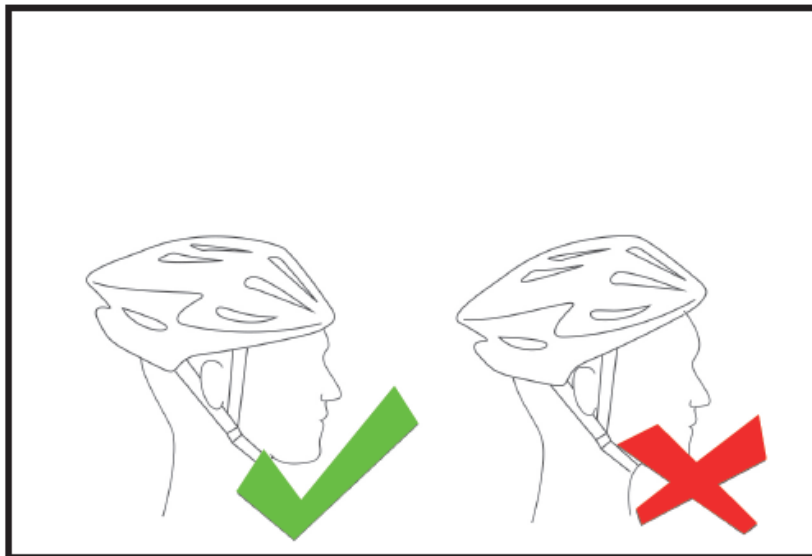
Měli byste nosit přiměřený oděv, který je světlý a dobře viditelný a není příliš volný. Volný oděv se může zachytit za pohyblivé součásti a tím způsobit, že ztratíte kontrolu a spadnete. Dbejte na to, abyste se oblékali přiměřeně počasí. Boty by neměly na pedálech sklouzávat a neměly by mít volné tkaničky.

Ujistěte se, že znáte a dodržujete místní dopravní předpisy. Silnici sdílíte s ostatními a měli byste vždy vycházet z toho, že vás neviděli, a pohybovat a chovat se v silničním provozu s náležitou opatrností. Pokud jedete po nebezpečném terénu, tamní podmínky mohou vyžadovat ještě více pozornosti a lepší schopnosti. Než zvýšíte rychlost nebo se vydáte do obtížného terénu, měli byste své jízdní kolo velmi dobře znát.

Mějte na paměti, že za mokra je brzdná síla (i ostatních účastníků provozu) značně snížena.

Pokud byste jeli v noci, postarejte se o to, abyste dodrželi všechny zákony ohledně osvětlení a oděvu a mějte na paměti, že jízdní kola jsou pro ostatní řidiče a chodce obtížně viditelná.

Jakýkoliv druh skákání, akrobacie, závodů nebo jiných extrémních způsobů jízdy ruší platnost vašich nároků na záruku.



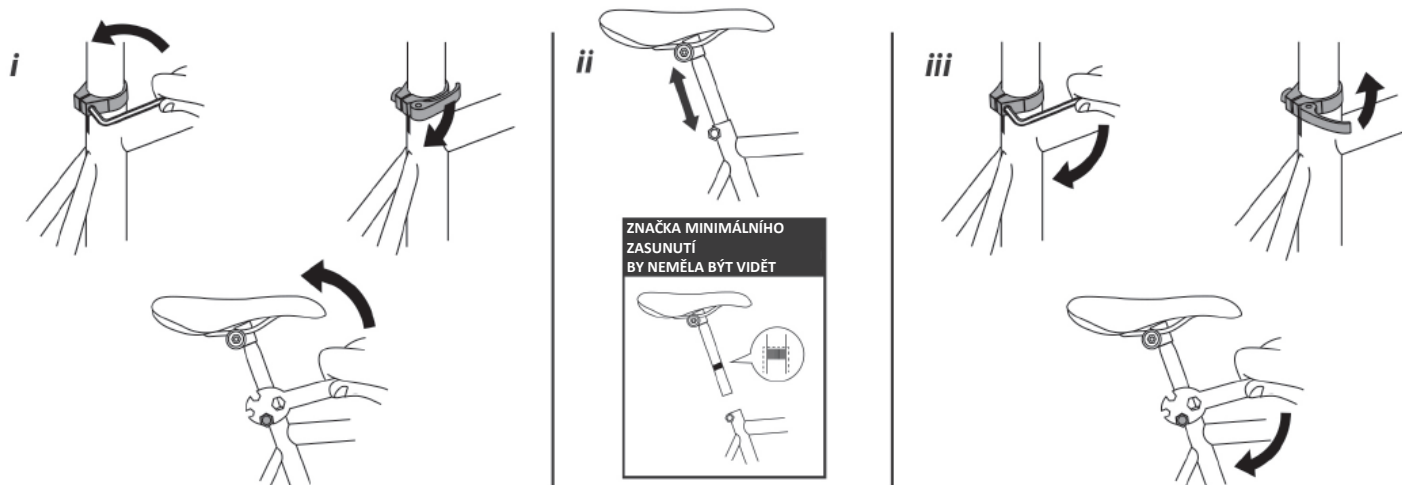
4. TECHNIKA

4A MONTÁŽ A NASTAVENÍ SEDLA

VÝŠKA SEDLA

Jak již bylo zmíněno, výška sedla je velmi důležitá, aby byla vaše jízda co nejpohodlnější a nejbezpečnější. Při správné výšce sedla byste nikdy neměli mít zcela propnuté koleno, když je pedál v nejnižší poloze a vaše kolena by měla být vždy mírně pokrčená.

- i Pro zasunutí sedla nebo změnu výšky sedla musíte povolit svorku sedlovky. K tomu potřebujete buď klíč na šrouby nebo klíč s vnitřním šestihranem. Někdy se také jedná o rychloupínák, který lze povolit rukou.
- ii Po povolení svorky je sedlovka volná a můžete sedlem pohybovat nahoru a dolů.
- iii Jakmile je sedlo ve správné výšce, svorku sedlovky znovu utáhněte podle obrázku.



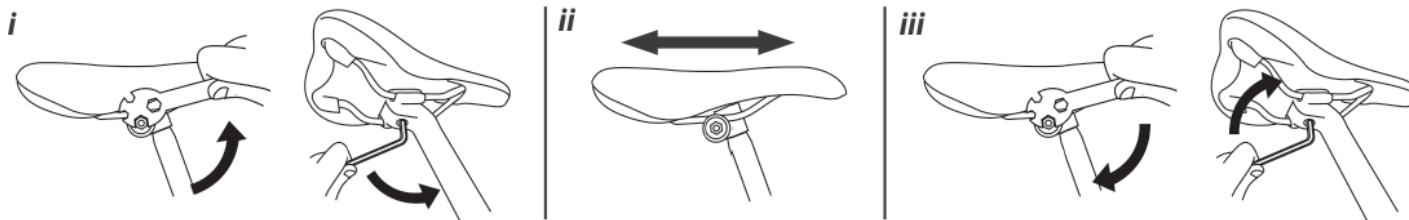
Upozornění: Použijete-li páčku rychloupínáku, měli byste jednou rukou držet rám jízdního kola pro dosažení většího pákového účinku a páčka by měla ve vaší dlaní zanechat zřetelný obtisk.

Pokud nastavujete sedlo, měli byste stále sledovat značku minimálního zasunutí a ujistit se, že není nad rámem vidět, protože jinak riskujete, že můžete poškodit své kolo nebo nad ním ztratit kontrolu a přivodit si závažná poranění nebo něco horšího.

NASTAVENÍ SEDLA DOPŘEDU A DOZADU

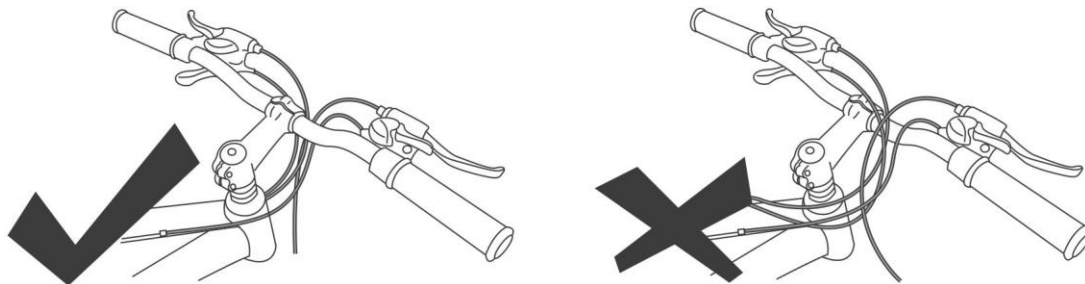
Vaším sedlem lze pohybovat také dopředu a dozadu. Pro optimální držení těla při sezení byste měli být schopni pohodlně dosáhnout na řídítka a při tom moci během jízdy ovládat brzdu a převodovku s mírně pokrčenými lokty.

- i Pro upravení sedla musíte pouze povolit matici pod sedlem tím, že jí budete otáčet buď klíčem na šrouby nebo klíčem s vnitřním šestihranem proti směru hodinových ručiček.
- ii Poté můžete pohnout sedlem směrem dopředu a dozadu a zajistit, aby se ve svorníku nacházela pouze plochá část nosné kostry sedla.
- iii Šroub pod sedlem opět pevně utáhněte ve směru otáčení hodinových ručiček.



4B MONTÁŽ A PŘIZPŮSOBENÍ PŘEDSTAVCE

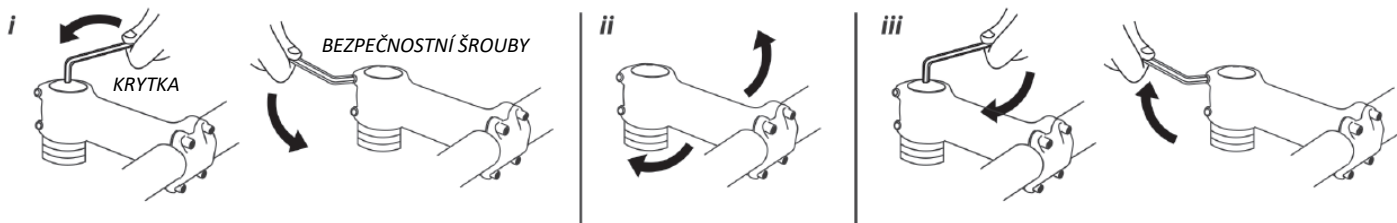
Existují dva druhy představců: představce Direct Mount a Ahead. Bez ohledu na to, který druh použijete, se ujistěte, že při montáži představce/řídítek nedošlo k spletení lanek.



PŘEDSTAVCE AHEAD

Tento představec má otevřený konec a upevňuje se zajišťovacími šrouby na řídlítku. Navíc má krytku.

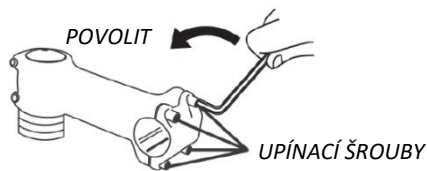
- i Chcete-li přizpůsobit představec, musíte uvolnit krytku a zajišťovací šrouby tím, že jimi otáčíte klíčem s vnitřním šestihranem proti směru hodinových ručiček. Pokud krytku úplně povolíte za účelem montáže nebo úpravy představce, zajistěte, aby vidlice stála na zemi, nebo pokud to není možné, abyste ji drželi. Pokud povolíte krytku, mohla by propadnout, což má za následek ztrátu součástí.
- ii Ihned po jejím uvolnění můžete upravit představec tak, aby byl v rovině s předním kolem.
- iii Při utahování upevnění byste měli začít krytkou a tuto utahovat, dokud nedojde k zajištění představce a vidlice, představec se však otáčí zleva doprava. Poté utáhněte zajišťovací šrouby tak, aby představec lícoval s vidlicí. (Toto může být snazší provádět až po nasazení kola, aby se mu přizpůsobila tyč.)



Upozornění: Výšku představce nelze u tohoto druhu měnit. Pokud byste museli výšku měnit, měli byste se ohledně různých druhů představců a toho, který je vhodný pro váš styl jízdy, poradit s kvalifikovaným mechanikem jízdních kol.

Za účelem montáže nebo odstranění řídlítek musíte povolit upínku vpředu na představci (zpravidla jsou dvě nebo čtyři), poté nasadit řídlítko a utáhnout **POSTUPNĚ KAŽDOU MATICI** tak, aby vzdálenost mezi představcem a svorkou zůstala stejná. Dbejte na to, aby řídlítko byla v představci vystředěna.

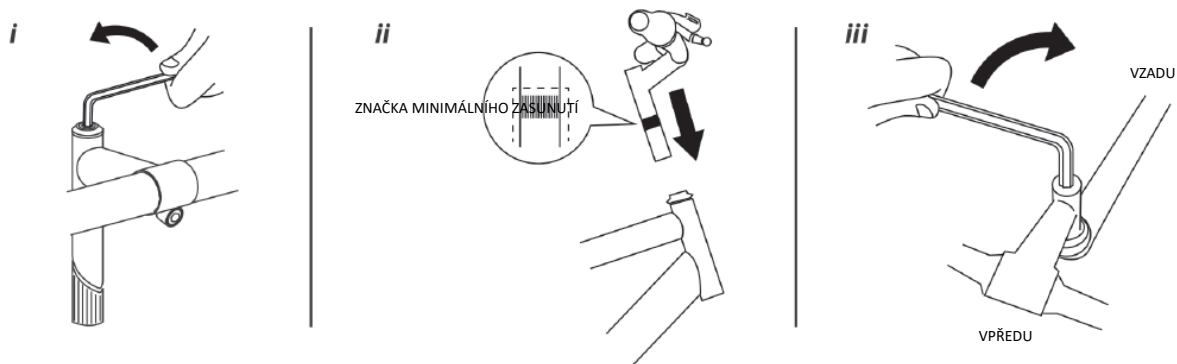
Pokud potřebujete upravit úhel řídlítek, můžete tak učinit mírným povelím svorek a otočením řídlítek do požadovaného úhlu, dbejte přitom na to, aby zůstala vystředěná a svorník opět utáhněte.



DIRECT MOUNT

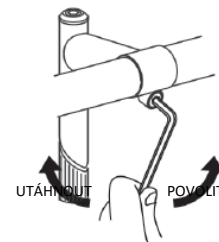
Tento druh představce má dole klín, který zapadá do těla vidlice.

- i Pro nastavení nebo montáž tohoto druhu představce musíte hlavní čep povolit natolik, aby představec do těla vidlice zapadl/uvolnil se, a to tím, že otáčíte klíčem s vnitřním šestihranem proti směru hodinových ručiček.
- ii Poté můžete představec namontovat nebo upravit. Můžete jím pak otáčet zleva doprava a nastavit také výšku. **Je důležité, abyste měli na zřeteli značku minimálního zasunutí a představec zasunuli dostatečně hluboko. Pokud je představec namontován, nesmí být tato značka vidět.**
- iii Jakmile je představec namontován a lícuje s vidlicí, pevně jej utáhněte tím, že budete hlavním čepem otáčet ve směru hodinových ručiček. (Je možné, že to půjde snáz s namontovaným předním kolem, aby s ním představec lícoval.)



Otáčení řídítek

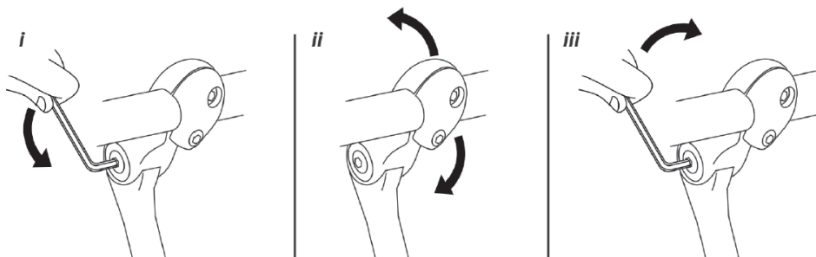
Pokud chcete upravit úhel řídítek, můžete povolit matici svorníku. Poté lze řídítka v představci volně pohybovat. Nastavte vhodný úhel a dbejte na to, aby se tyč stále nacházela uprostřed představce, když šroub svorníku opět utahujete.



PŘEDSTAVCE S NASTAVITELNÝM ÚHELEM

Některá městská a trekkingová kola mají představce, jejichž úhel lze nastavit. Zde se může jednat o představce Direct Mount nebo Ahead. Kromě předchozích kroků byste měli také nastavit úhel a zajistit dotažení seřizovací matice.

- i i Mírně povolte seřizovací matici otáčením klíče s vnitřním šestihranem proti směru hodinových ručiček.
- ii ii Nyní by mělo jít pohybovat představcem pouze nahoru a dolů. Nastavte požadovaný úhel.
- iii iii Seřizovací matici utáhněte ve směru hodinových ručiček.



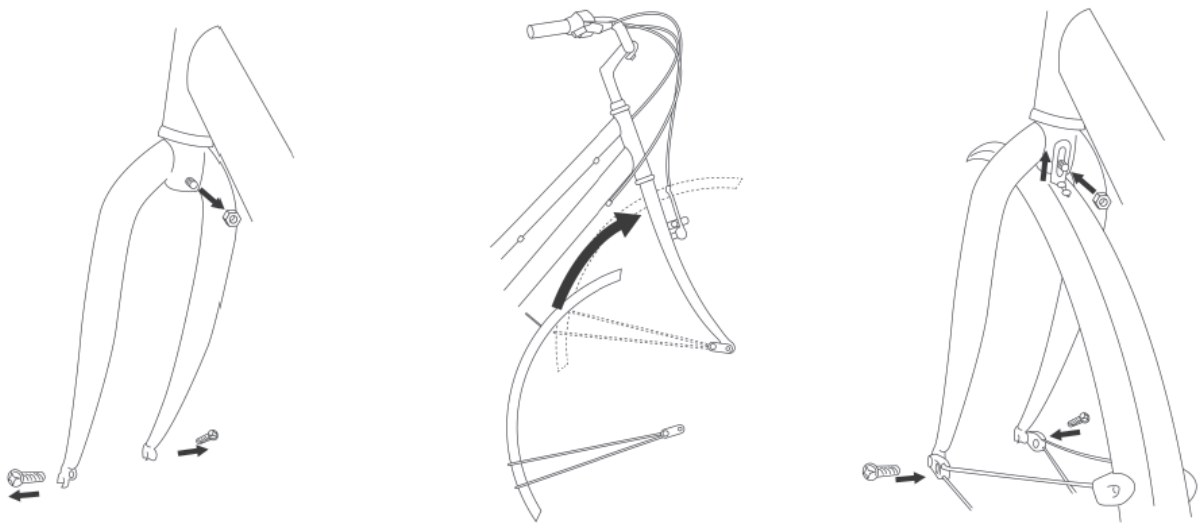
VAROVÁNÍ

Představec a řídítka **MUSÍTE** zasunout dostatečně hluboko, a to s ohledem na značku minimálního zasunutí. Jinak byste mohli jízdní kolo nebo představec poškodit. Mohli byste také ztratit kontrolu a spadnout, což by mohlo vést k závažným poraněním. Jakmile jste s montáží hotoví, měli byste zkontrolovat představec tím, že přední kolo uchopíte mezi své nohy a pokusíte se otáčet řídítka. Pokud by se řídítka otáčela, aniž by se při tom pohybovalo přední kolo, musíte řídítka znovu nastavit a znovu utáhnout.

4C MONTÁŽ BLATNÍKU

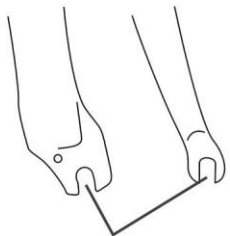
Vaše jízdní kolo může mít blatníky, a to zejména tehdy, pokud vlastníte trekkingový nebo retro model. V tomto případě se přední blatník dodává obvykle zvlášť a musí se namontovat.

- i Pomocí dodávaného klíče na šrouby nejprve odstraňte matici z čepu nahoře na vidlici, čep však ponechte ve vidlici. Poté pomocí křížového šroubováku odstraňte oba šrouby z patek vidlice.
- ii Nyní můžete nasadit blatníky. Prostrčte je zezadu vidlicí, jak je znázorněno na náčrtu. Blatník umístěte do polohy čepu zasunutého ve vidlici a utáhněte matici ve směru hodinových ručiček tak, aby nešla povolit rukou. Poté můžete blatník připevnit u patek vidlice tím, že šrouby na držácích blatníku pevně přišroubujete k vidlici křížovým šroubovákem ve směru hodinových ručiček. Matici na špičce vidlice utáhněte přiloženým klíčem na šrouby ve směru hodinových ručiček.

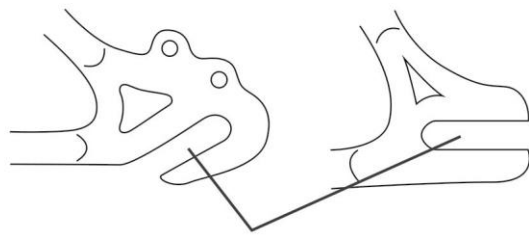


4D MONTÁŽ A PŘIZPŮBENÍ KOLA

Osy kola se zavádí do vybraní (nazývaných také „patky“) vidlice a ramene. Zde je příklad:



PATKA VIDLICE

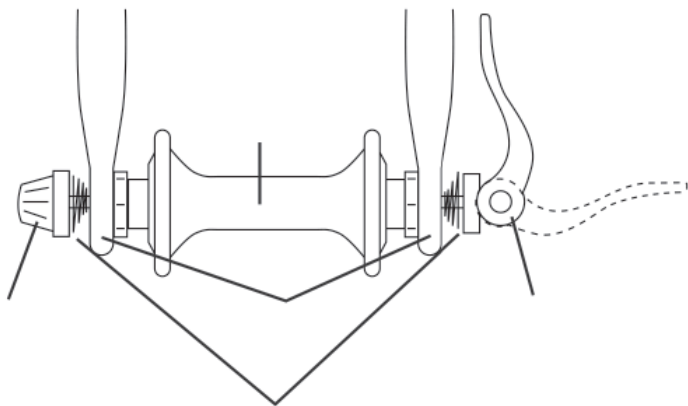


ZADNÍ PATKA

Existuje příliš mnoho různých patek, než aby zde mohly být znázorněny veškeré tvary a velikosti, tyto příklady by však měly pomoci, patky rozeznat a najít.

Existují dva druhy systémů pro uchycení kola a vaše kolo by mohlo mít některý z nich, nebo v některých případech také oba. Je důležité, abyste věděli, kterým systémem je vaše kolo vybaveno a jak tento systém funguje.

RYCHLOUPÍNACÍ SYSTÉM

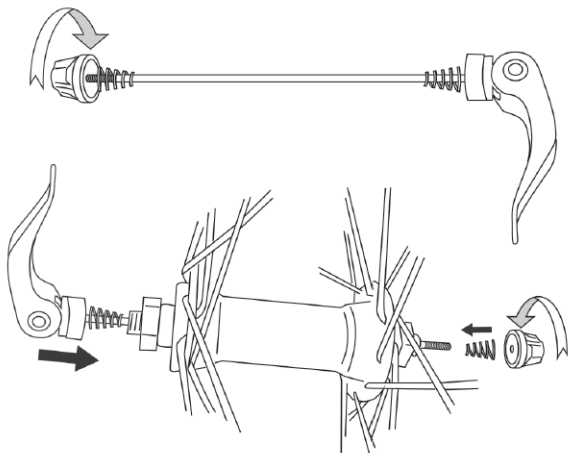


Jak funguje?

Náboj kola drží síla rychloupínací páčky, která tlačí proti jedné z patek a seřizovací matice táhne proti druhé patce. Upínací síla je regulována seřizovací maticí. Otáčíte-li seřizovací maticí ve směru hodinových ručiček a zároveň držíte páčku rychloupínáku, zvyšujete upínací sílu; pokud otáčíte seřizovací maticí proti směru hodinových ručiček a zároveň držíte páčku rychloupínáku, upínací sílu snižujete. Méně než polovina otáčky seřizovacího šroubu může znamenat rozdíl mezi bezpečnou a nebezpečnou upínací silou. Než sklopíte páčku rychloupínáku, měli byste seřizovací šroub utáhnout natolik, kolik zvládnete rukama.

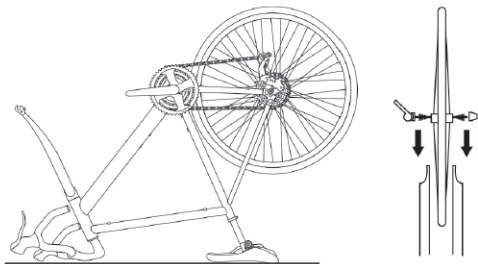
Instalace a přizpůsobení předního kola pomocí rychloupínacího systému.

Pokud by vaše jízdní kolo disponovalo rychloupínacím systémem v předním kole, pak je většinou dodáváno zvlášť a vypadá podobně jako na obrázku níže.

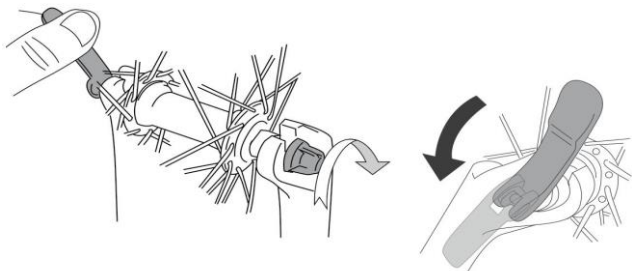


i Z jehly musíte sundat seřizovací matici a jednu pružinu, a to otáčením proti směru hodinových ručiček.

ii Poté byste měli jehlu prostrčit osou kola, opět nasadit pružinu (vždy úzkým koncem ve směru kola) a opět pomocí několika málo otáček volně namontovat seřizovací matici.



iii Pro tento pracovní krok je výhodné, pokud své jízdní kolo obrátíte vzhůru nohama. Sedlo i řídítka již musí být namontované. Nyní byste měli kolo vložit do patek, jak je uvedeno, a dbát na to, aby pružiny byly mimo patky. Rychloupínací páčka by se měla nacházet na protilehlé straně řetězu. Možná budete muset povolit brzdy, abyste mohli vložit kolo. Pokud by tomu tak bylo, prohlédněte si oddíl Brzdy v této příručce, abyste zjistili, jak to funguje.



- iv Jakmile sedí kolo v patkách, držte rychloupínací páčku v otevřené poloze a otáčejte seřizovací maticí ve směru hodinových ručiček tak, aby nešla povolit rukou. Jakmile je hotovo, sklopte rychloupínací páčku do zavřené polohy, kdy je paralelně s vidlicí.

UPOZORNĚNÍ: Použijete-li rychloupínací páčku, měli byste jednou rukou držet rám jízdního kola pro dosažení většího pákového účinku a páčka by měla ve vaší dlani zanechat zřetelný obtisk. Pokud tomu tak není, povolte rychloupínací páčku a otočte seřizovací maticí o čtvrt otáčky a páčku opět sklopte. Takto pokračujte, dokud nebude dostatečně utažená.

Pokud byste museli kolo za účelem výměny nebo opravy vyjmout, pak jednoduše postupujte obráceně.



VAROVÁNÍ

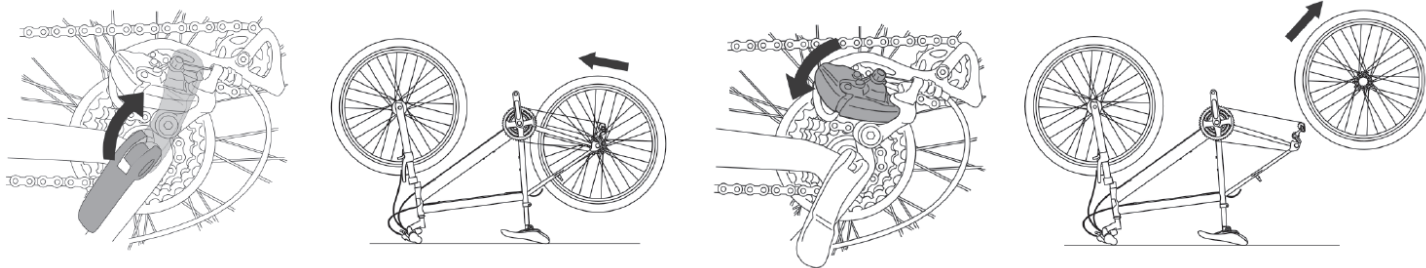
Pokud jste uvolnili brzdy, abyste mohli namontovat kolo, je důležité, abyste je nyní opět nasadili. Podívejte se do oddílu Brzdy v této příručce, abyste zjistili, jak při tom postupovat.

Sejmutí nebo přizpůsobení zadního kola s rychloupínacím systémem.

Tento krok je snazší, pokud je jízdní kolo vzhůru nohama a stojí na sedle a řídítkách. Následující obrázky proto ukazují situaci, kdy je jízdní kolo vzhůru nohama.

- i Pokud má vaše jízdní kolo řazení převodových stupňů, pak přeřadte vzadu na vysoký stupeň (nejmenší, nejkrajnější pastorek).
- ii Možná budete muset povolit brzdy, abyste měli dostatek prostoru pro vsunutí kola. Pokud by tomu tak bylo, vyhledejte si v oddílu Brzdy, jak to udělat.

- iii Povolte rychloupínací páčku a tlačte kolo dostatečně daleko dopředu, abyste ze zadního pastorku mohli uvolnit řetěz.
- iv Má-li vaše jízdní kolo řazení převodových stupňů, odtáhněte přesmykač pravou rukou, za účelem uvolnění napětí řetězu a provedení dalšího kroku.
- v Nyní můžete kolo sejmout z patek.



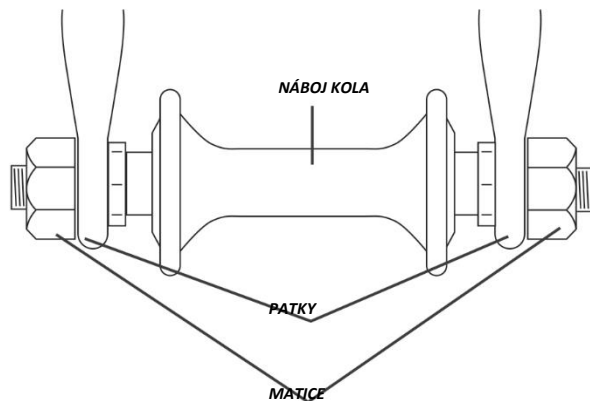
Pokud musíte kolo vyměnit, postupujte obráceně.



VAROVÁNÍ

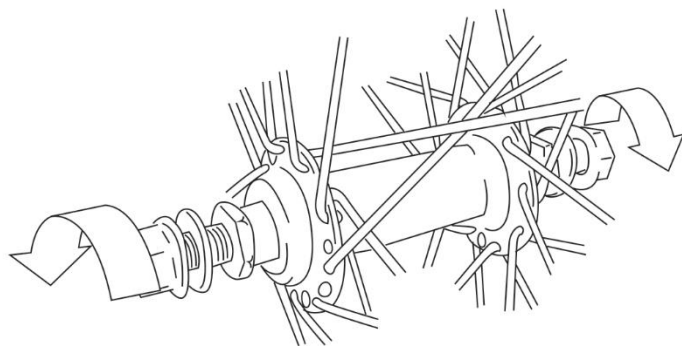
Pokud jste povolili brzdy, abyste mohli namontovat kolo, je důležité, abyste je nyní opět nasadili. Podívejte se do oddílu Brzdy v této příručce, abyste zjistili, jak při tom postupovat.

SYSTÉM KOLA S MATICEMI



Montáž a přizpůsobení předního kola s maticovým systémem

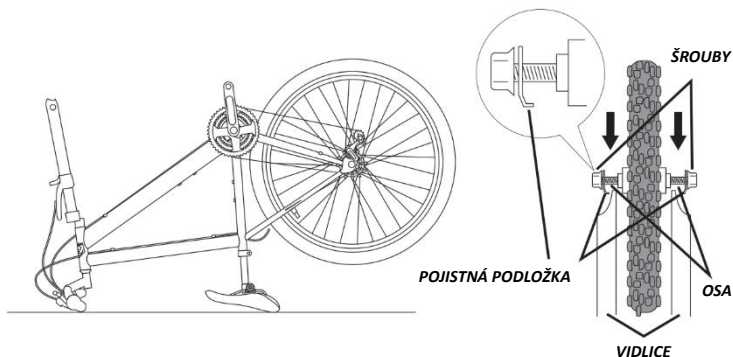
Pokud má vaše jízdní kolo přední kolo s maticemi, pak je zpravidla s maticemi na předním kole již dodáno.



Jak funguje?

Náboj kola drží síla matic proti patkám. Upínací síla je regulována pevností seřizovacích matic. Pokud maticemi otáčíte ve směru hodinových ručiček, zvyšujete upínací sílu; proti směru hodinových ručiček upínací sílu snižujete. Obě matice musí být utaženy správným utahovacím momentem, viz na konec této příručky.

- i Ujistěte se, že jsou matice kola volné tím, že jimi budete otáčet proti směru hodinových ručiček a tím odkryjete se co největší část závitu.



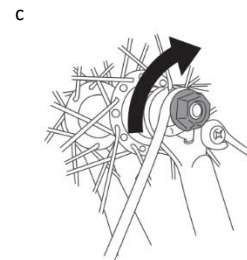
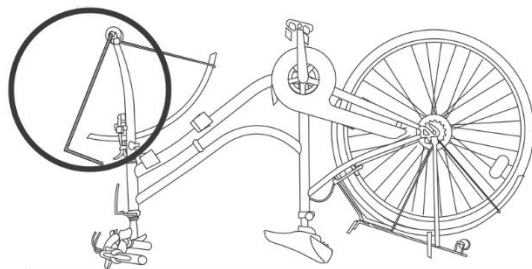
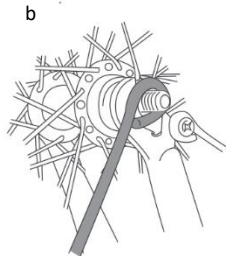
- ii Pro tento pracovní krok je výhodné, pokud své jízdní kolo obrátíte vzhůru nohama. Sedlo i řídítka již musí být namontované. Nyní byste měli kolo vložit do patek tak, jak je uvedeno, a dbát na to, aby podložky byly mimo patky, jak je uvedeno.

Možná budete muset povolit brzdy, abyste mohli vložit kolo. Pokud by tomu tak bylo, prohlédněte si oddíl Brzdy v této příručce, abyste zjistili, jak to funguje.

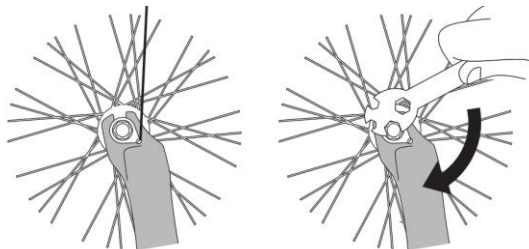
POKUD MÁTE TRADIČNÍ KOŠÍK NA JÍZDNÍ KOLO

Pokud je vaše jízdní kolo vybaveno tradičním košíkem, musíte jeho držák namontovat před tím, než můžeme připevnit kolo. Dříve než vsadíte kolo do předních patek, musíte nejdříve kompletně odstranit matice z předního kola.

- Jakmile jste nasadili kolo do vidlice, můžete na osy nasadit podložky a upevnit šroub, jak je znázorněno.
- Poté nasadte držák košíku. Plochý díl by měl směřovat k rámu jízdního kola, jak je znázorněno.
- Nakonec šroub utáhněte ve směru hodinových ručiček. Nejdříve byste jej měli utáhnout pouze natolik, aby jej nebylo možné povolit rukama. Jakmile bude namontován košík, pevně jej dotáhneme.



Pojistná podložka se musí nasunout přes čep.



- iii Špičatou stranu podložky vsadíte do otvoru vidlice, jak je znázorněno. Poté utáhněte matici klíčem na šrouby ve směru hodinových ručiček tak, aby vzdálenost mezi kolem a vidlicí byla na obou stranách stejná. Doporučené utahovací momenty najdete na konci této příručky.



VAROVÁNÍ

Pokud jste uvolnili brzdy, abyste mohli namontovat kolo, je důležité, abyste je nyní opět nasadili. Podívejte se do oddílu Brzdy v této příručce, abyste zjistili, jak při tom postupovat.

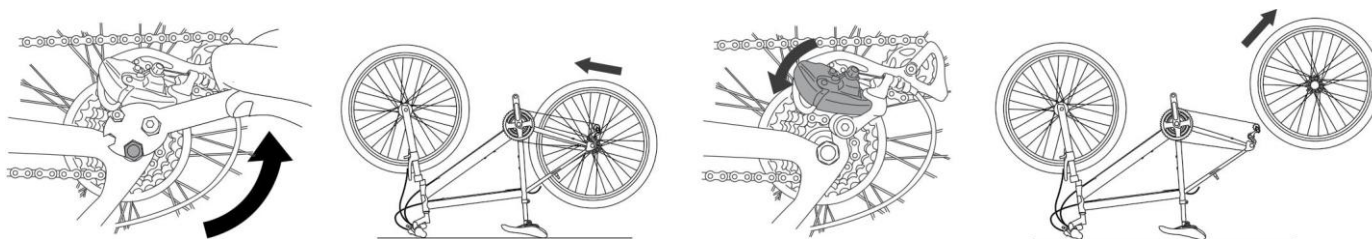
Pokud byste museli kolo za účelem výměny nebo opravy vyjmout, pak jednoduše postupujte obráceně.

Sejmutí nebo přizpůsobení zadního kola s rychloupínacím systémem.

Tento krok je snazší, pokud je jízdní kolo vzhůru nohama a stojí na sedle a řídkách. Následující obrázky proto ukazují situaci, kdy je jízdní kolo vzhůru nohama.

- i Pokud má vaše jízdní kolo řazení převodových stupňů, pak přeřaďte vřadu na vysoký stupeň (nejmenší, nejkrajnější pastorek).
- ii Možná budete muset povolit brzdy, abyste měli dostatek prostoru pro vsunutí kola. Pokud by tomu tak bylo, vyhledejte si v oddílu Brzdy, jak to udělat.

- iii Povolte matice na kole a kolo pak tlačte dostatečně daleko dopředu, aby se ze zadního pastorku uvolnil řetěz.
- iv Má-li vaše jízdní kolo řazení převodových stupňů, odtáhněte přesmykač pravou rukou, za účelem uvolnění napětí řetězu a provedení dalšího kroku.
- v Nyní můžete kolo sejmut z patek.



Pokud musíte kolo vyměnit, postupujte obráceně.



VAROVÁNÍ

Pokud jste uvolnili brzdy, abyste mohli namontovat kolo, je důležité, abyste je nyní opět nasadili. Podívejte se do oddílu Brzdy v této příručce, abyste zjistili, jak při tom postupovat.

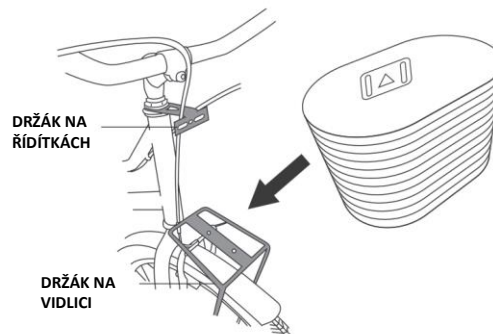
4E. MONTÁŽ KOŠÍKU

Pokud je vaše jízdní kolo retro nebo trekkingovým kolem, bude možná dodáno s košíkem. Existují dva druhy košíků, tradiční košíky s pevným uchycením a moderní košíky s rychloupínákem.

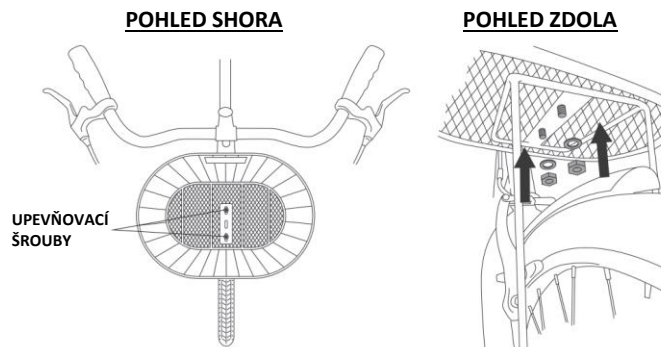
Tradiční košík

Pokud byste měli tradiční proutěný nebo nepravý proutěný košík, musíte nejdříve připevnit držák košíku na osu kola. To jev této příručce vysvětleno v oddílu o kolech. Pokud by bylo vaše kolo již namontováno, pak možná musíte povolit matice, abyste mohli připevnit držák. Jakmile s tím budete hotovi, postupujte pro připevnění košíku následujícím způsobem.

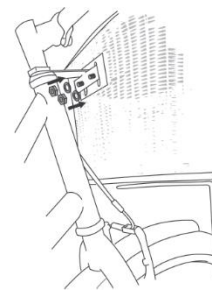
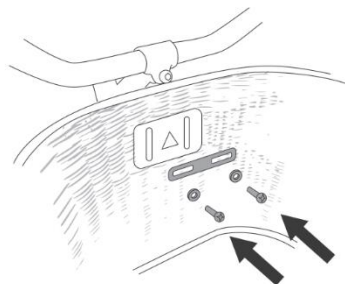
- i Ujistěte se, že držák košíku na představci směřuje dopředu a že je umístěn na vidlici horizontálně nad kolem, jak je znázorněno. Umístěte košík na držák vidlice s upevňovací lištou ve směru držáku představce. Dávejte pozor, aby nepřekážela lanka.



- ii Umístěte košík otvory přesně nad otvory v držáku a zasuňte do nich oba upevňovací šrouby s podložkami, jak je znázorněno. Šrouby upevněte zdola dvěma podložkami a maticemi, jak je znázorněno, a co nejvíce je utáhněte prsty ve směru hodinových ručiček.



- iii Otvory v destičce košíku slícujte s otvory v držáku na rámu a vložte šrouby/podložky/upevňovací destičky, jak je znázorněno. Poté nasadte zezadu držáku na rámu podložky na šrouby a utáhněte matice ve směru hodinových ručiček tak, aby nešly povolít rukama.



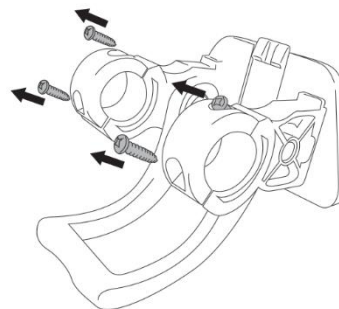
VAROVÁNÍ

Jakmile je košík správně připevněný, nezapomeňte utáhnout matice kola, pokud jste je povolili.

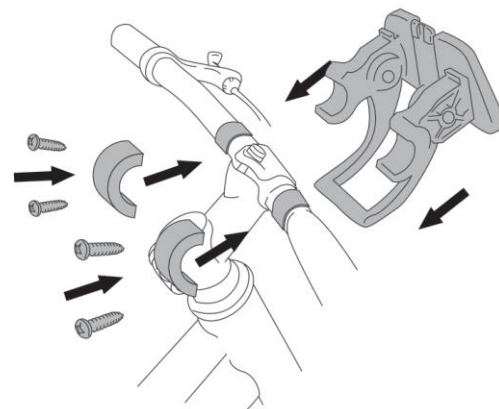
KOŠÍK S RYCHLOUPÍNÁNÍM

Některé z modernějších jízdních kol jsou vybaveny rychle odnímatelným kovovým košíkem. Pokud byste takový košík měli, postupujte podle následujícího návodu k montáži.

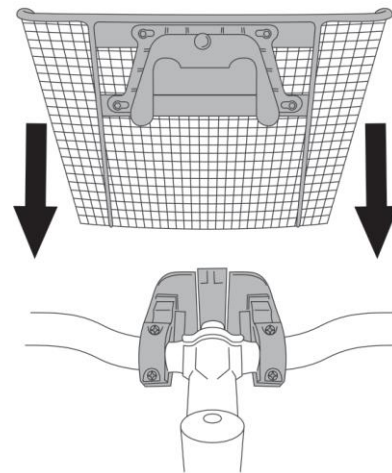
- i Nejprve musíte povolit držák tím, že odstraníte čtyři znázorněné upínací šrouby. Použijte křížový šroubovák a otáčejte šrouby proti směru hodinových ručiček, abyste je mohli vyjmout



- ii Je možné, že u vašeho košíku jsou dva gumové pásky. Pokud ano, připevňte je na řídítka, ve stejné vzdálenosti jako úchyty držáku košíku, aby se neposouvaly. Poté můžete na řídítka přidělat držák, jak je znázorněno, a křížovým šroubovákem ve směru hodinových ručiček utáhnout čtyři šrouby.



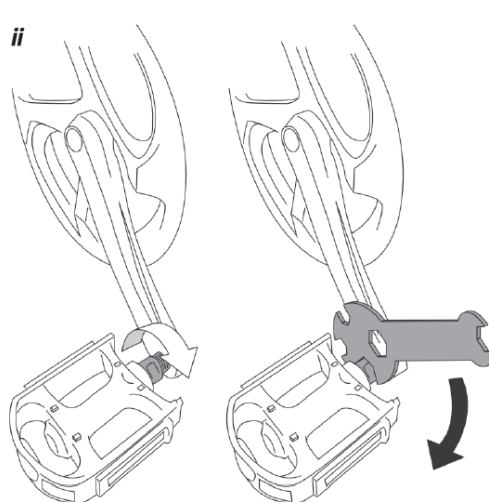
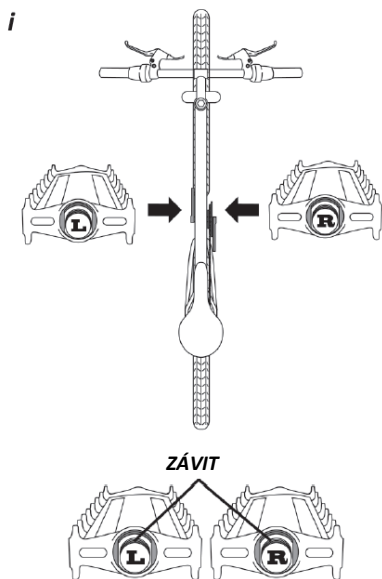
- iii Jakmile je držák namontován, můžete nasadit košík, jak je znázorněno. Pro odebrání košíku musíte pouze stisknout (obvykle červené) odjišťovací tlačítko a košík vytáhnout směrem nahoru.



4F. PEDÁLY

Na pedálech je uvedeno, zda patří na levou nebo pravou stranu. Je nesmírně důležité použít správný pedál do správné kliky pohonu. Pokud byste to neudělali, mohlo by dojít ke zkřížení závitu a mohli byste způsobit neopravitelná poškození, na která se nevztahuje záruka.

- i Nálepky udávají, který pedál je levý a který pravý. Pokud by tyto nálepky odpadly, podívejte se na konec závitu, tam je to uvedeno také.
- ii Pedály musíte umístit na správnou, odpovídající stranu jízdního kola, tzn. levý pedál na levou stranu, pravý napravo.
- iii **DŮLEŽITÉ!** Pedály musí být namontovány v opačném směru, aby během jízdy nevypadly.
Levý pedál se připevňuje proti směru hodinových ručiček, pravý pedál ve směru hodinových ručiček. Pedály utáhněte přiloženým klíčem na šrouby.



4G. BRZDY

Pro vaši bezpečnost je velice důležité, abyste se naučili a zapamatovali si, která brzdová páka ovládá kterou brzdu. Levá brzdová páka je tradičně spojená s brzdou zadního kola a pravá brzdová páka s brzdou předního kola. Abyste se však ujistili, že jsou vaše brzdy také tak nastaveny, měli byste zatáhnout za jednu brzdovou páku a podívat se, která brzda zabírá. Totéž nyní udělejte s druhou brzdovou pákou.

Ujistěte se, že rukama pohodlně dosáhnete na brzdové páky a můžete je ovládat. Pokud jsou vaše ruce na pohodlné ovládání pák příliš malé, kontaktujte prosím místního prodejce kol, dříve než na kole pojedete. Dosažitelná vzdálenost pák může být nastavitelná, nebo možná potřebujete jinou brzdovou páku.

Jak fungují brzdy

Brzdění jízdního kola je založeno na tření mezi brzdnými plochami. Aby bylo zajištěno maximální tření, měli byste ráfky a brzdy chránit před nečistotami, kapalinami, vosky nebo leštidly.

Brzdy jsou určeny k regulaci rychlosti a nejen k pouhému zastavení jízdního kola. Maximální brzdná síla pro jakékoli kolo je přesně v bodě, než se kolo zablokuje (přestane se točit) a dostane se do smyku. Jakmile jsou pláště ve smyku, ztrácíte většinu brzdné síly a veškerou kontrolu nad směrem. Musíte se naučit jízdní kolo zpomalit a šetrně zastavit, aniž kolo zablokujete.

Této technice se říká progresivní brzdění. Namísto náhlého přitažení brzdové páky natolik, nakolik si myslíte, že vyvine dostatečnou brzdou sílu, byste měli páku tisknout se vzrůstajícím tlakem, aby se brzdná síla zvyšovala pozvolna.

Pokud máte pocit, že se kolo blokuje, povolte trochu tlak, aby se kolo otáčelo dál a nezablokovalo se. Je důležité rozvíjet cit pro brzdu a brzdový tlak jednotlivých kol a na různých površích. Abyste se to naučili, měli byste trochu experimentovat tak, že kolo povedete a brzdové páky budete ovládat s různým tlakem, dokud se kola nezablokují.

Jakmile použijete jednu nebo obě brzdy, jízdní kolo se zpomalí, vaše tělo se však snaží zachovat stejnou rychlost. Tím dochází k přenesení váhy na přední kolo (nebo, při prudkém brzdění, na přední náboj kola, čímž můžete přepadnout přes říditka).

Kolo s větším hmotnostním zatížením dokáže pojmout více brzdného tlaku, než se zablokuje; kolo s menším zatížením se zablokuje i s menším brzdovým tlakem. Pokud tedy zatáhnete za brzdy a vaše hmotnost se přenesla dopředu, musíte své tělo přemístit dozadu, abyste zatížili zadní kolo. Zároveň byste měli brzdit vzadu méně a vpředu více. To je při sestupování o to důležitější, protože se při sestupování hmotnost navíc přenáší dopředu.

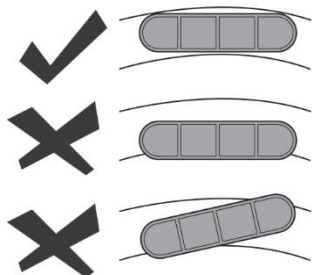
Dvěma klíči pro účinnou kontrolu rychlosti a bezpečné zastavení jsou kontrola blokování kola a přenesení váhy. Toto přenesení váhy je ještě důležitější, pokud má vaše kolo přední odpruženou vidlici. Odpružené vidlice na přední ose při brzdění klesají a zvyšují tak přenesení váhy. Brzdění a přenášení váhy byste měli cvičit na místech, kde není provoz nebo jiná nebezpečí či rozptýlení.

Pokud jedete na sypkém povrchu nebo za mokrého počasí, je všechno jinak. Brzdná dráha je na sypkém povrchu a za mokrého počasí delší. Přílnavost pláštěů je snížena, což způsobuje, že kola mají menší odpor a menší brzdou sílu a zablokují se dříve. Vlhkost a nečistoty na brzdových destičkách způsobují, že se snižuje přílnavost. Pro udržení kontroly na sypkém nebo vlhkém povrchu musíte jezdit pomaleji.

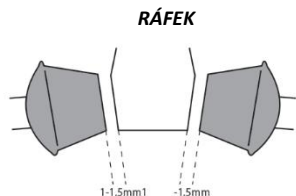
RÁFKOVÉ BRZDY

Ráfkové brzdy fungují tak, že brzdové destičky (které jsou obvykle z gumy) tlačíte proti ráfkům za účelem zpomalení kola. Brzdy jsou důležitou součástí vašeho jízdního kola a měli byste znát druh svých ráfků. Důležitá je jejich neustálá údržba. Možná budete muset seřadit brzdy a případně je demontovat a znovu nasadit, abyste mohli vyměnit kolo. Návod najdete v této příručce. **Pokud si však nejste některým aspektem svých brzd nebo jejich funkcí jisti, měli byste se, dříve než na kole pojedete, obrátit na kvalifikovaného mechanika jízdních kol.**

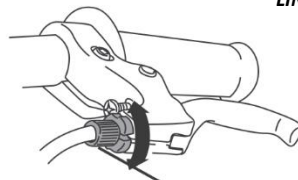
Tyto body byste měli pravidelně kontrolovat a náležitě přizpůsobit. (Tato pravidla neplatí pro kotoučové brzdy.) Pokud si nejste jisti, zeptejte se kvalifikovaného mechanika jízdních kol:



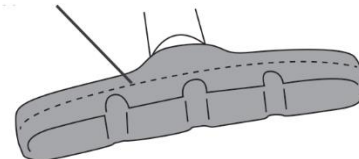
Ujistěte se, že brzdové čelisti jsou podél ráfku.



Obě brzdové destičky by měly být usazeny paralelně a ve stejné vzdálenosti od ráfku (1-1,5 mm). Jakmile se brzdové destičky opotřebují, můžete pomoci seřizovací šroubu u brzdové páky seřadit vzdálenost brzdových čelistí k ráfku. Je možné, že vaše brzdová ramena mají také seřizovací šroub. Abyste zjistili druh brzd svého jízdního kola, podívejte se do tohoto oddílu.



LINIE OPOTŘEBENÍ



Brzdové destičky by se neměly používat, pokud jsou opotřebený až k linii opotřebení.

A ...

Pokud stisknete brzdovou páku, měla by obě brzdová ramena urazit stejnou vzdálenost.

Pokud je brzda povolena, ráfek by měl mezi brzdovými destičkami procházet hladce a bez kontaktu.

Brzdové destičky by se měly dotknout ráfku dříve, než brzdová páka urazí třetinu dráhy k řídítkům.

OPOTŘEBENÍ RÁFKU

Ráfky jsou spotřebním zbožím. Tlakem brzdových čelistí na brzdné plochy se neustále odebírá materiál. Po určité době jsou brzdné plochy natolik tenké, že ráfky již nemohou odolávat tlaku v plášti.

Pokud je vaše jízdní kolo vybaveno ráfkovou brzdou, je na ráfku zpravidla umístěn ukazatel, resp. indikátor opotřebení. Tento indikátor udává, kdy ráfek dosáhl konce své životnosti a je třeba jej vyměnit. Zde lze rozlišovat mezi dvěma různými variantami.

Vnější ukazatel opotřebení

Vnější ukazatel opotřebení je označen jednou nebo dvěma jemnými rýhami na brzdné ploše (boční stěna ráfku). Tato rýha s ubývající tloušťkou brzdné plochy stále slábne. Jakmile se částí této rýhy zcela obrousí (nejsou viditelné), ráfek dosáhl konce své životnosti a je třeba jej vyměnit.

Vnitřní ukazatel opotřebení

Vnitřní ukazatel opotřebení není zpočátku viditelný. Je tvořen dutým kanálkem umístěným uvnitř ráfku. S ubývající tloušťkou brzdné plochy se začíná ukazovat rýha. Může vypadat jako prasklina. Jakmile se tato rýha objeví, dosáhl ráfek konce své životnosti a je třeba jej vyměnit.



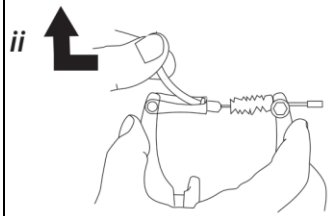
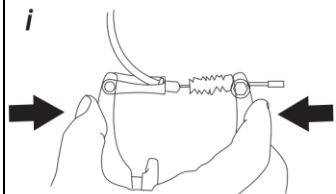
VAROVÁNÍ

Opotřebené ráfky se musí neprodleně vyměnit. Opotřebený ráfek již nemůže odolávat tlaku v plášti a může náhle ztratit stabilitu. To může vést k nehodám a závažným poraněním. Škody, které lze dedukovat z používání poškozeného ráfku, jsou z odpovědnosti a záruky vyloučeny.

V-BRZDY

Pro uvolnění V-brzd, za účelem nasazení nebo výměny kola, odtáhněte černou gumovou chráničku a stiskněte brzdová ramena. Držte je tak a vytáhněte chráničku lanka (noodle), jak je znázorněno.

Pro opětovnou instalaci brzd poté, co bylo nasazeno kolo, musíte znovu stisknout brzdová ramena a tento krok provést v opačném pořadí ii.



CHRÁNIČKA LANKA (NOODLE)

Je upevněna na levém rameni a spojuje obě brzdová ramena, aby se obě pohybovala ve směru pláště, pokud se stiskne brzdová páka.

SEŘIZOVACÍ ŠROUB BRZDOVÉ DESTIČKY

Tento šroub jistí brzdovou destičku u brzdového ramene a lze jej povolit za účelem nastavení úhlu brzdové destičky.

ŠROUB

TAHU PRUŽINY

Nastavte sílu pružiny pro brzdové rameno. Pro zvýšení napětí otáčejte ve směru hodinových ručiček, pro jeho uvolnění proti směru hodinových ručiček.

LANOVOD BRZDY

Aktivuje brzdová ramena, jakmile se zatáhne za brzdovou páku na řídicích.

ŠROUB

PRO ZAJIŠTĚNÍ BRZDOVÉHO LANKA

Tento čep fixuje brzdové lanko k brzdám. Tento čep můžete povolit a seřídit vzdálenost mezi brzdovými rameny a kolem.

BRZDOVÁ RAMENA

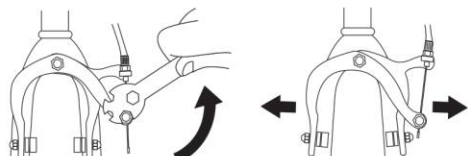
Pohybují se dovnitř, aby přitlačila brzdové destičky na ráfku kola.

BRZDOVÉ DESTIČKY

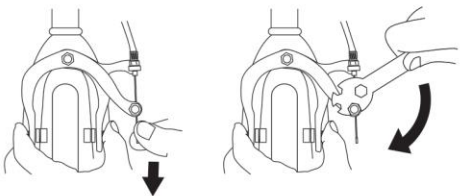
Zpravidla jsou z gumy a tlačí proti ráfku za účelem zpomalení kola.

RÁFKOVÉ BRZDY A

Pokud musíte odstranit ráfkové brzdy, abyste mohli namontovat nebo vyměnit kolo, trochu povolte šroub lanka. Šroubem otáčejte přiloženým klíčem na šrouby proti směru hodinových ručiček, jak je znázorněno. To rozevře brzdové destičky, aby jimi prošlo kolo.



Jakmile je kolo pevně namontováno, stiskněte brzdová ramena, aby mezi brzdovými destičkami a ráfkem vznikla mezera 1-1,5 mm. Obě strany by měly být stejné. Zatímco takto držíte brzdové destičky, musíte pevně utáhnout lanko brzdby a přiloženým klíčem na šrouby přitáhnout ve směru hodinových ručiček šroub pro zajištění brzdového lanka.



ŠROUB PRO SEŘÍZENÍ BRZDY Pokud by byla jedna brzdová destička blíže k ráfku než druhá, otáčením tohoto šroubu brzdou vycentrujte. Zkontrolujte, zda je kotevní šroub po vycentrování utažený.

KOTEVNÍ ŠROUB Tento šroub jistí brzdy na rámu

NAPÍNACÍ ŠROUB LANKA

Pro seřízení vzdálenosti mezi brzdovým ramenem a kolem, jím otáčejte proti směru hodinových ručiček, pokud je brzdová destička opotřebovaná. Po seřízení znovu utáhněte spodní matici.

ŠROUB PRO ZAJIŠTĚNÍ BRZDOVÉHO LANKA Tento čep fixuje brzdové lanko k brzdám. Tento čep můžete povolit a seřídit vzdálenost mezi brzdovými rameny a kolem.

LANOVOD BRZDY

Aktivuje brzdová ramena, jakmile se zatáhne za brzdovou páku na řídítkách.

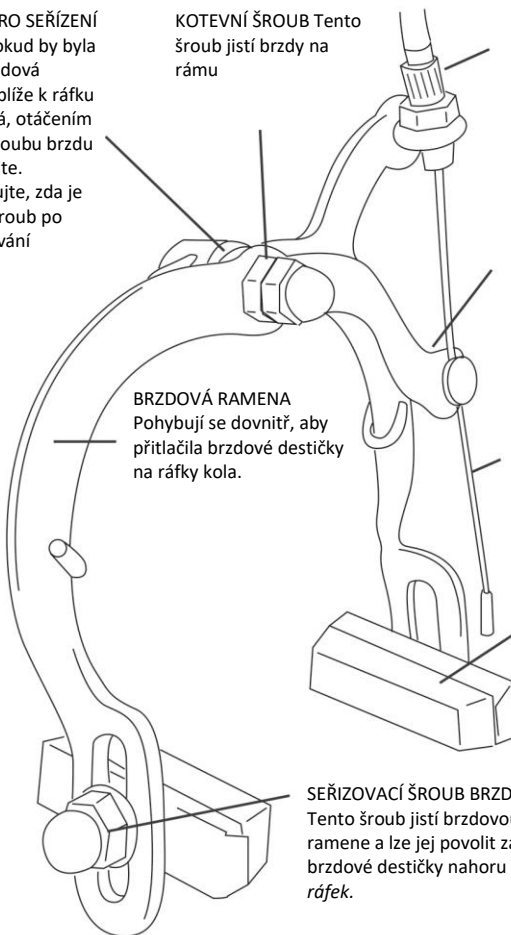
BRZDOVÁ RAMENA Pohybují se dovnitř, aby přitlačila brzdové destičky na ráfky kola.

BRZDOVÉ DESTIČKY

Zpravidla jsou z gumy a tlačí proti ráfku za účelem zpomalení kola.

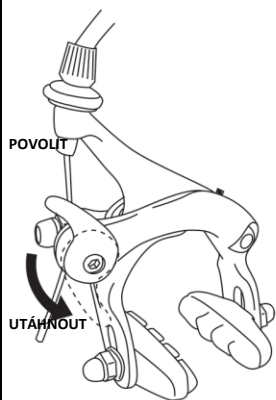
SEŘIZOVACÍ ŠROUB BRZDOVÉ DESTIČKY

Tento šroub jistí brzdovou destičku u brzdového ramene a lze jej povolit za účelem nastavení brzdové destičky nahoru a dolů, aby zastíhla ráfek.



RÁFKOVÉ BRZDY B

Za účelem uvolnění brzd, pokud chcete namontovat nebo odstranit kolo, musíte rychlootevírací páčku nastavit do otevřené polohy.



Jakmile je kolo usazené, můžete opět nainstalovat brzdy tím, že páčku dáte do nejnižší polohy.

RYCHLOOTEVÍRACÍ PÁČKA

Tato páčka otevírá a svírá brzdy, aby bylo možné snadno vyjmout kolo.

ZAJIŠTĚNÍ LANKA

Tento čep fixuje brzdové lanko k brzdám. Tento čep můžete povolit a seřídit vzdálenost mezi brzdovými rameny a kolem.

LANOVOD BRZDY

Aktivuje brzdová ramena, jakmile se zatáhne za brzdovou páku na řídkách.

SEŘIZOVACÍ ŠROUB BRZDOVÉ DESTIČKY

Tento šroub jistí brzdovou destičku u brzdového ramene a lze jej povolit za účelem nastavení brzdové destičky nahoru a dolů, aby zastihla ráfek.

NAPÍNACÍ ŠROUB

LANKA

Pro seřízení vzdálenosti mezi brzdovým ramenem a kolem, jím otáčejte proti směru hodinových ručiček, pokud je brzdová destička opotřebovaná. Po seřízení znovu utáhněte spodní matici.

ŠROUB PRO SEŘÍZENÍ BRZDY

Pokud by byla jedna brzdová destička blíže k ráfku než druhá, otáčením tohoto šroubu brzdu vycentrujte.

UPEVŇOVACÍ ČEPY

Tyto čepy drží brzdy pohromadě.

BRZDOVÁ RAMENA

Pohybují se dovnitř, aby přitlačila brzdové destičky na ráfky kola.

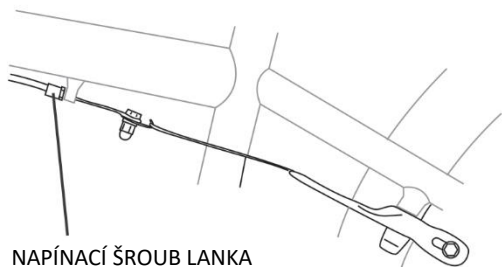
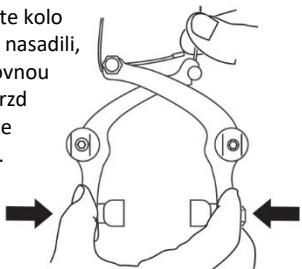
BRZDOVÉ DESTIČKY Jsou zpravidla z gumy a tlačí proti ráfku za účelem zpomalení kola.

U- BRZDY

Používá se pouze jako brzda zadního kola u BMX.

Pokud byste museli uvolnit U-brzdy, abyste mohli namontovat nebo vyměnit zadní kolo, stiskněte brzdová ramena a vytáhněte pravé brzdové lanko. Poté lze vyjmout kolo.

Jakmile jste kolo bezpečně nasadili, pro opětovnou aktivaci brzd postupujte obráceně.

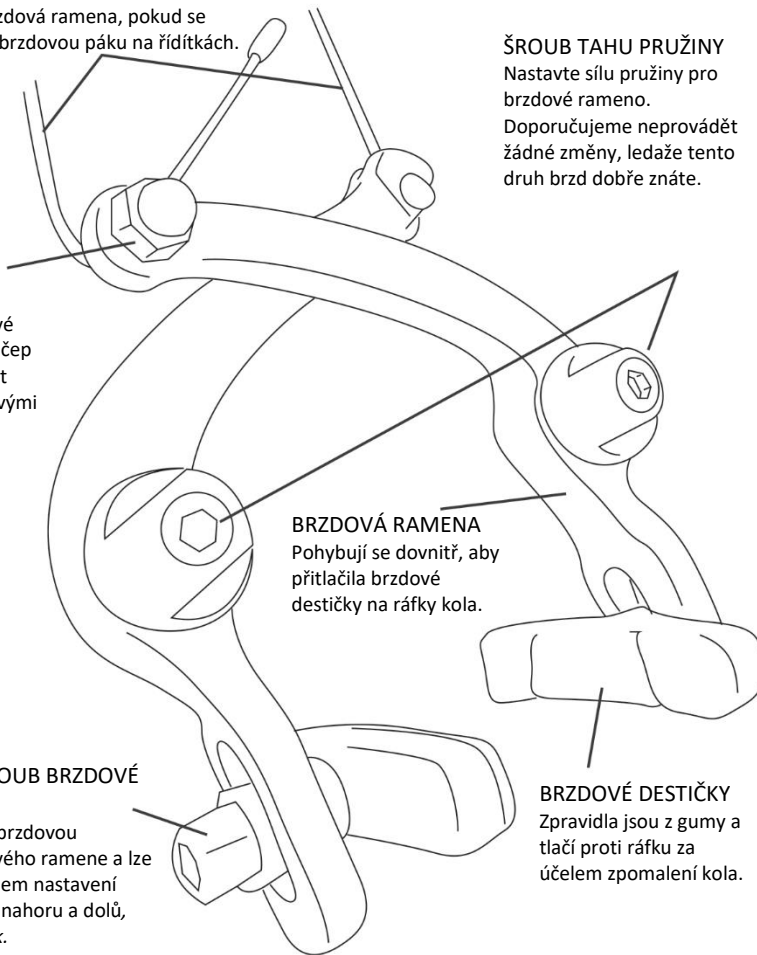


NAPÍNACÍ ŠROUB LANKA

Pro seřízení vzdálenosti mezi brzdovým ramenem a kolem, jím otáčejte proti směru hodinových ručiček, pokud je brzdová destička opotřebená. Po seřízení znovu utáhněte spodní matici.

LANOVOD BRZDY

Aktivuje brzdová ramena, pokud se zatáhne za brzdovou páku na řídkách.



ZAJIŠTĚNÍ LANKA

Tento čep fixuje brzdové lanko k brzdám. Tento čep můžete povolit a seřídit vzdálenost mezi brzdovými rameny a kolem.

BRZDOVÁ RAMENA

Pohybují se dovnitř, aby přitlačila brzdové destičky na ráfky kola.

SEŘIZOVACÍ ŠROUB BRZDOVÉ DESTIČKY

Tento šroub jistí brzdovou destičku u brzdového ramene a lze jej povolit za účelem nastavení brzdové destičky nahoru a dolů, aby zastihla ráfek.

ŠROUB TAHU PRUŽINY

Nastavte sílu pružiny pro brzdové rameno. Doporučujeme neprovádět žádné změny, ledaže tento druh brzd dobře znáte.

BRZDOVÉ DESTIČKY

Zpravidla jsou z gumy a tlačí proti ráfku za účelem zpomalení kola.

KOTOUČOVÉ BRZDY

Kotoučové brzdy fungují tak, že brzdové destičky jsou tlačeny proti kotouči za účelem zpomalení kola. Důležitá je jejich neustálá údržba. Tyto brzdy musíte čas od času znovu seřídit. **Pokud si nejste některým aspektem svých brzd nebo jejich funkcí jisti, měli byste se, dříve než na kole pojedete, obrátit na kvalifikovaného mechanika jízdních kol.**

Tyto body byste měli pravidelně kontrolovat a znovu nastavit. Pokud si nejste jisti, zeptejte se kvalifikovaného mechanika jízdních kol:

Pokud je brzda rozevřená, kolo by mělo mezi brzdou procházet hladce a bez kontaktu.

Kotouč by měl být v drážce mezi brzdovými destičkami vystředěn, jak je znázorněno.

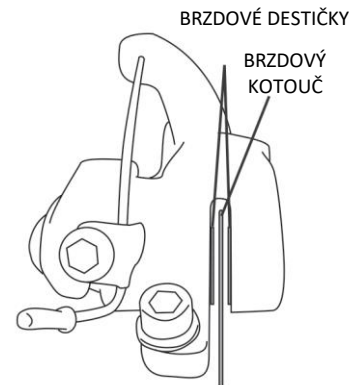
Opotřebené brzdové destičky musí být ihned vyměněny.

Brzdové destičky by se měly rotoru dotknout dříve, než brzdová páka urazí 1/3 dráhy k řídítkům.

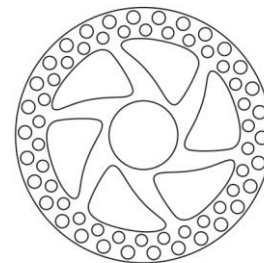
Mějte na paměti, že brzdové kotouče mohou být horké. O kotouč byste se mohli vážně poranit, dávejte tedy pozor na své nohy a ruce! Díly jsou také ostré. Pokud byste se dotkli brzd, zatímco se kolo točí, vystavujete se rovněž nebezpečí poranění.

Dříve než poprvé pojedete na svém kole s brzdovými kotouči, měli byste je očistit alkoholem. K ČIŠTĚNÍ BRZD NIKDY NEPOUŽÍVEJTE OLEJ. Pokud jedete na svém kole poprvé, nemusí vás výkon kotoučové brzdy plně uspokojovat. Než se s jízdním kolem vydáte do nepevného a příkrého terénu, doporučujeme na něm ujet přibližně 20 kilometrů.

POHLED ZPŘEDU



BRZDOVÝ KOTOUČ



NAPÍNACÍ ŠROUB LANKA

Pro nastavení vzdálenosti mezi přední brzdovou destičkou a rotorem jím otáčejte ve směru hodinových ručiček.

LANOVOD BRZDY

Pokud se stiskne páka na řídítkách, vede brzdové destičky k rotoru.

ŠROUB PRO ZAJIŠTĚNÍ LANKA

Tento čep fixuje brzdové lanko k brzdě. Tento šroub můžete povolit pro seřízení vzdálenosti mezi přední brzdovou destičkou a rotorem.

MONTÁŽNÍ ŠROUBY

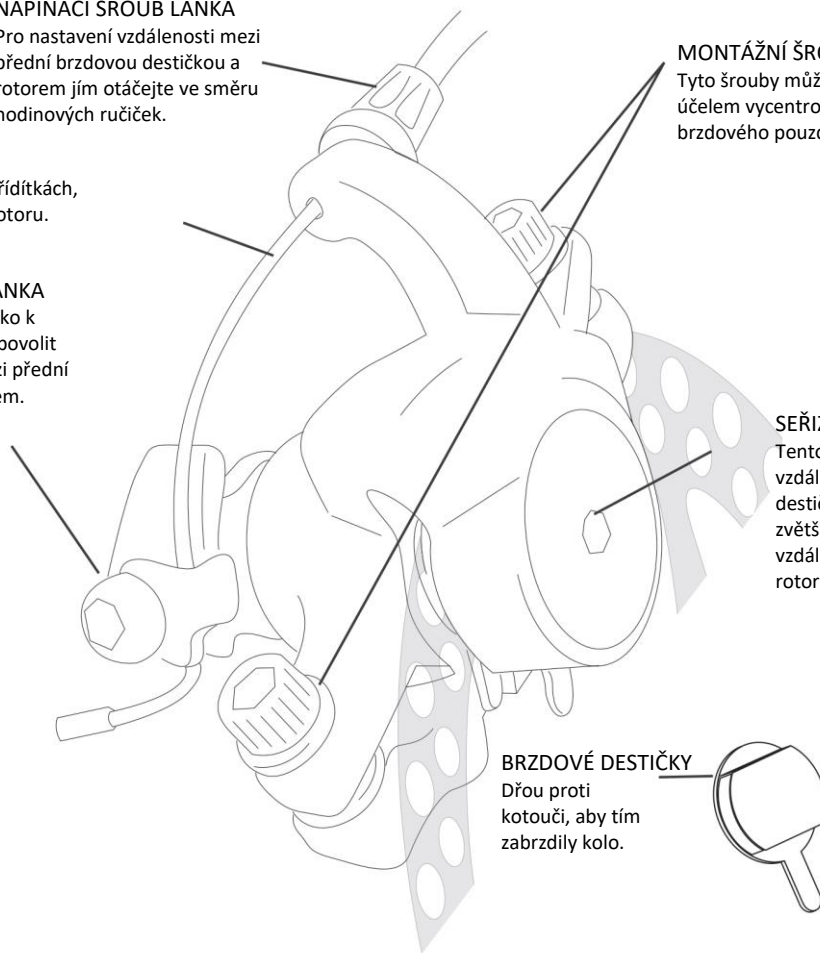
Tyto šrouby můžete povolit za účelem vycentrování rotoru celého brzdového pouzdra na střed drážky.

SEŘIZOVACÍ ŠROUB

Tento šroub upravuje vzdálenost od zadní brzdové destičky k rotoru. Za účelem zvětšení nebo zmenšení vzdálenosti brzdové destičky k rotoru jimi opatrně otáčejte.

BRZDOVÉ DESTIČKY

Dřou proti kotouči, aby tím zabrzdily kolo.



4H. ŘAZENÍ PŘEVODOVÝCH STUPŇŮ

Než nasednete na své jízdní kolo, ujistěte se, že je řazení převodových stupňů řádně seřízeno a že jste s jeho funkcí spokojeni. Disponuje-li vaše jízdní kolo řazením převodových stupňů, má buď jednu nebo dvě řadicí páčky.

Řadicí páčka na pravé straně řídítek kontroluje zadní řazení převodových stupňů. Na zadním kole je řada ozubených koleček a řetěz se z jednoho na druhé přehazuje pomocí přehazovačky.

Největší ozubené kolečko je pro nejnižší převodový stupeň, a proto se s ním nejsnáze šlape. Nejmenší ozubené kolečko je naopak nejvyšší převodový stupeň a šlape se s ním nejhůře.

Řadič převodů na levé straně řídítek, pokud tam je, kontroluje přední převody. Toto řazení převodových stupňů pracuje obráceně než zadní řazení převodových stupňů, takže nejmenší ozubené kolečko je nejvyšším stupněm.

Pro rozjetí byste měli zvolit nižší stupeň, a jakmile jedete, vyšší stupeň. Většina řazení převodů má ukazatel, který vás informuje, ve kterém stupni se nacházíte. Nepokoušejte se řadit dříve, než je šlapání obtížné, jinak ztratíte rychlost a kontrolu. **Nikdy neřaďte, pokud není jízdní kolo v pohybu nebo se netočí pedály, protože byste mohli poškodit řazení převodových stupňů nebo by pak mohlo být nepřesné.**

Jízdní kola jsou vybavena řazením převodových stupňů již z výroby, ale možná je budete muset před použitím kola mírně upravit. V tomto oddílu vám vysvětlíme různé druhy řazení převodových stupňů a jak je lze snadno upravit. Stupně by se měly řadit snadno a tiše. Pokud tomu tak není, zde se dozvíte, jak je můžete seřídit. Podle obrázků musíte zjistit, který druh řazení převodových stupňů máte. Existuje prostě příliš mnoho značek a modelů, než abychom zde mohli specifikovat všechny, fungují však podobně, což je popsáno na následujících stránkách.

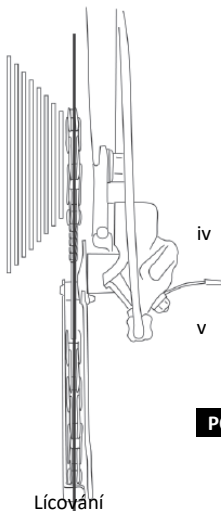
POKUD SI NEJSTE JISTÍ NEBO POKUD ZDE ZNÁZORNĚNÝM KROKŮM NEROZUMÍTE, PORAĎTE SE S KVALIFIKOVANÝM MECHANIKEM JÍZDNÍCH KOL.

Přehazovačka

Stupně jsou obvykle ovládány přesmykačem, který představuje mechanismus, který vede řetěz po ozubených kolech nahoru a dolů. Zadní přesmykač je ovládán stupněm na pravém řídicím páčce a přední přesmykač levým řídicím páčkou.

Nastavení stupňů na zadní přehazovačce

- i Sešlápněte pedály a přeřaďte převody na pravé straně na nejvyšší číslo/nejmenší ozubené kolečko.
- ii Prohlédněte si přehazovačku a ozubené kolečko. Měly by lícovat. Pokud tomu tak není, může pomoci šroubovák mírně seřídit šroub ,H', dokud nebudou stejné.
 - iii Přeřaďte řadicí páčku o jeden stupeň a podívejte se, zda řetěz plynule přeskočí na další ozubené kolečko. Pokud řetěz při řazení nepřeskočí buď žádné nebo dvě ozubená kolečka najednou, můžete jej seřídit napínacím šroubem lanka. Každý model přesmykače je jiný. Proto doporučujeme nejprve udělat půl otáčky jedním směrem a poté jej postupně seřizovat, dokud nebude dosaženo požadovaného výsledku.
 - iv Nyní roztočte pedály a přeřaďte na nejnižší číslo a největší ozubené kolečko.
 - v Nyní můžete zkontrolovat, zda řetěz a přesmykač lícuje. Pokud ne, nebo pokud je přesmykač příliš volný vůči kolu, mírně seříďte šroub ,L' tak, aby oba lícovaly a nevykazovaly žádnou vůli.

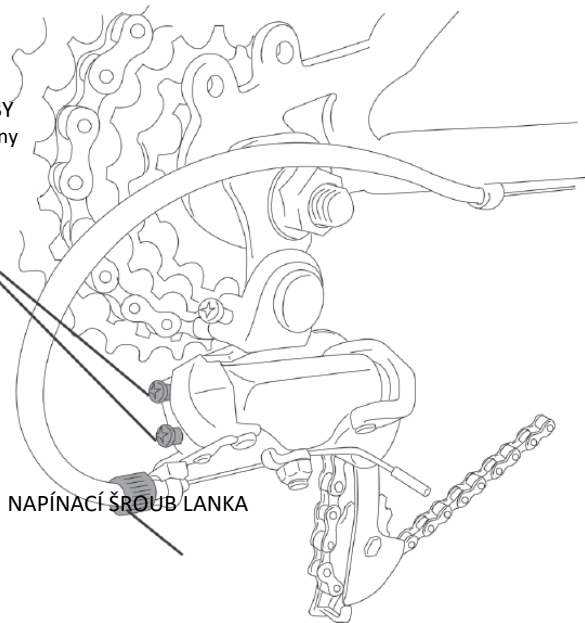


Lícování

VYMEZOVACÍ ŠROUBY

Tyto šrouby jsou popsány písmeny ,H' a ,L' a nachází se na různých místech přehazovačky.

NAPÍNACÍ ŠROUB LANKA



POKUD BYSTE MĚLI JAKÉKOLIV POTÍŽE NEBO SI NEBYLI NĚČÍM JISTÍ, PORAĎTE SE S KVALIFIKOVANÝM MECHANIKEM JÍZDNÍCH KOL.

Nastavení stupňů na přední přehazovačce

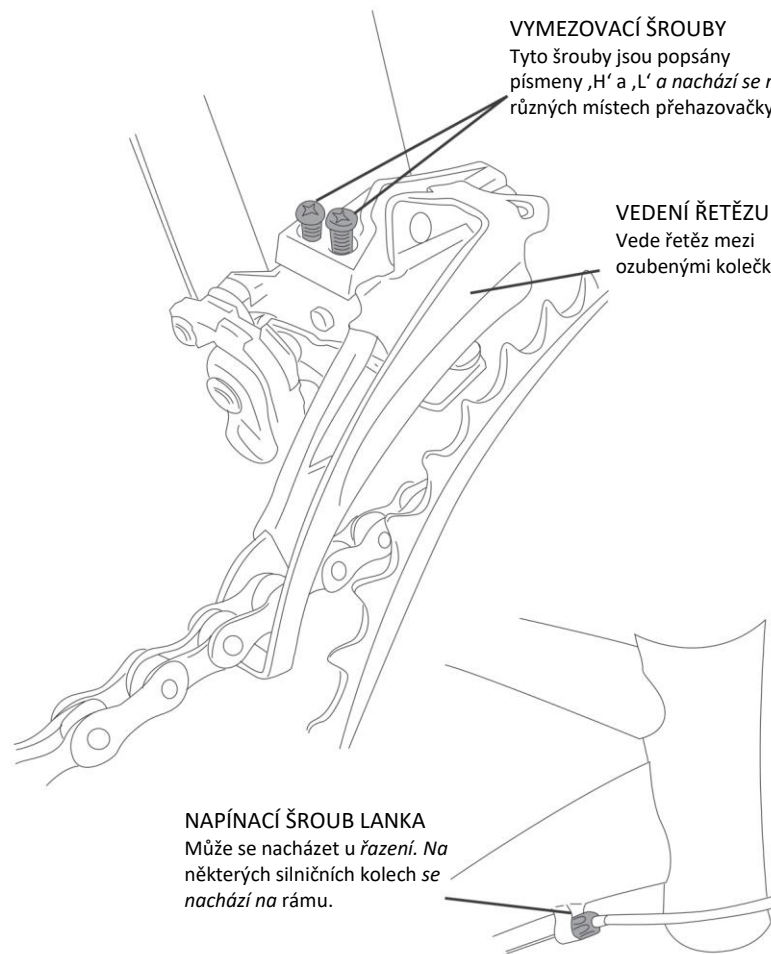
- i Řadič na levé straně nastavte na nejmenší stupeň (nejmenší ozubené kolečko vpředu) a řadič vpravo na nejvyšší stupeň (nejmenší ozubené kolečko vzadu).
- ii Měli byste zkontrolovat, zda řetěz volně prochází vedením řetězu na předním přesmykači, aniž by se zaklesl. Pokud dochází k zaseknutí, můžete vedením řetězu mírně pohnout tím, že seřídíte šroub „L“.
- iii Řadič převodů vlevo ponechte tak, jak je, a vpravo zařadte na nejnižší stupeň (největší ozubené kolečko) a krok opakujte *jr.*
- iv Vlevo zařadte jeden stupeň nahoru. Pokud se stupeň nepřeadí na další ozubené kolečko plynule, můžete jej seřídít napínacím šroubem lanka. V případě předního přesmykače jej najdete buď u řazení převodových stupňů (podívejte se v dalším odstavci, který máte) nebo u určitých silničních kol ve spodní trubce rámu, hned nad vedením lanovodu řazení. Mírně jím otáčejte a dále kontrolujte, dokud nedosáhnete požadovaného výsledku.
- v Jakmile stupně správně řadí, můžete levou řadičí páčku přeřadit na nejvyšší stupeň a ujistit se, že řetěz nemůže vyskočit z ozubeného kolečka a přes vedení řetězu. Pokud je to nutné, musí se šroub 'H' mírně zašroubovat vhodným šroubovákem.

VYMEZOVACÍ ŠROUBY

Tyto šrouby jsou popsány písmeny „H“ a „L“ a nachází se na různých místech přehazovačky.

VEDENÍ ŘETĚZU

Vede řetěz mezi ozubenými kolečky.



NAPÍNACÍ ŠROUB LANKA

Může se nacházet u řazení. Na některých silničních kolech se nachází na rámu.

KLASICKÁ PÁČKA ŘAZENÍ

NAPÍNACÍ ŠROUB LANKA

Lze jím otáčet pro zvýšení nebo snížení vůle v lanku převodovky.

UKAZATEL ZAŘAZENÉHO PŘEVODU

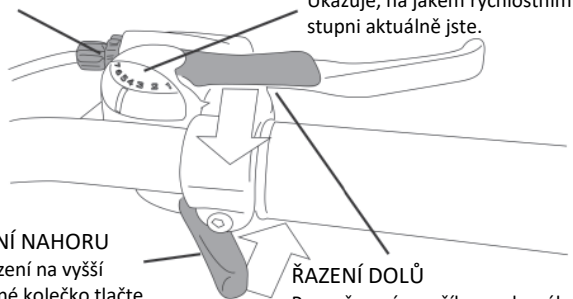
Ukazuje, na jakém rychlostním stupni aktuálně jste.

ŘAZENÍ NAHORU

Pro řazení na vyšší ozubené kolečko tlačte dopředu.

ŘAZENÍ DOLŮ

Pro zařazení menšího ozubeného kolečka táhněte k sobě.



MODERNÍ PÁČKA ŘAZENÍ

NAPÍNACÍ ŠROUB LANKA

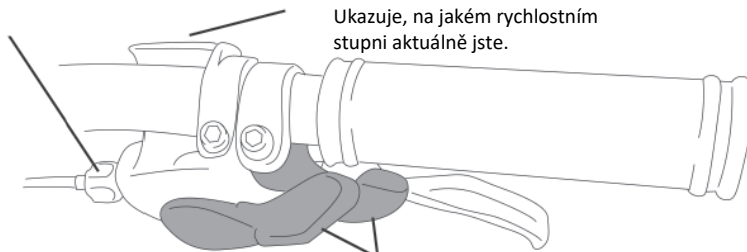
Lze jím otáčet pro zvýšení nebo snížení vůle v lanku převodovky.

UKAZATEL ZAŘAZENÉHO PŘEVODU

Ukazuje, na jakém rychlostním stupni aktuálně jste.

ŘAZENÍ PŘEVODOVÝCH STUPŇŮ

Při řazení nahoru nebo dolů přitáhněte řadiče k sobě.



ŘAZENÍ OTOČNOU RUKOJETÍ

UKAZATEL ZAŘAZENÉHO PŘEVODU

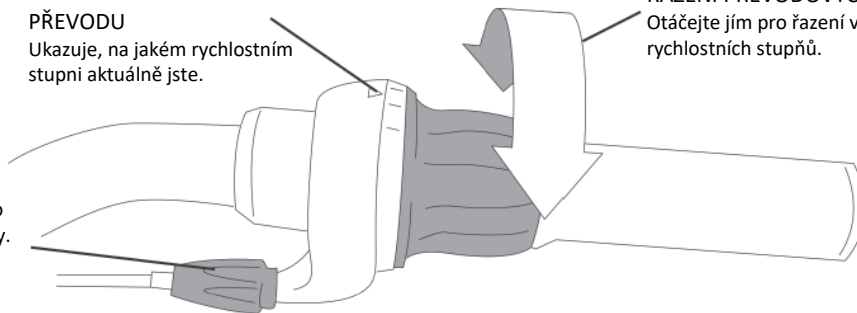
Ukazuje, na jakém rychlostním stupni aktuálně jste.

ŘAZENÍ PŘEVODOVÝCH STUPŇŮ

Otáčejte jím pro řazení vyšších nebo nižších rychlostních stupňů.

NAPÍNACÍ ŠROUB LANKA

Lze jím otáčet pro zvýšení nebo snížení vůle v lanku převodovky.



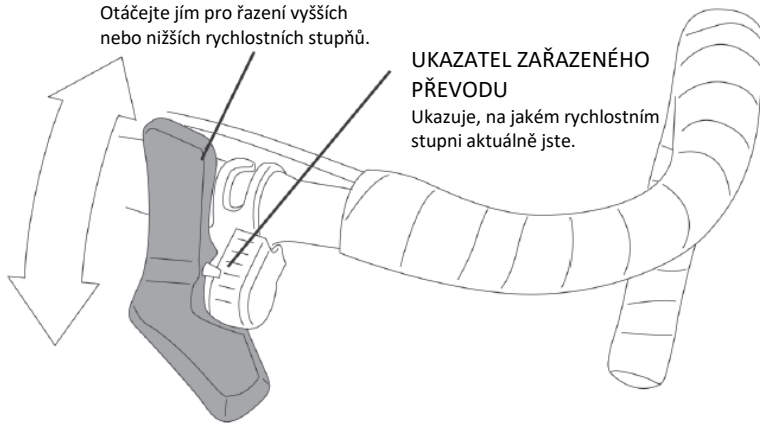
ŘAZENÍ BUTTERFLY

ŘAZENÍ PŘEVODOVÝCH STUPŇŮ

Otáčejte jím pro řazení vyšších nebo nižších rychlostních stupňů.

UKAZATEL ZAŘAZENÉHO PŘEVODU

Ukazuje, na jakém rychlostním stupni aktuálně jste.



ŘAZENÍ FLIGHT DECK

ŘAZENÍ PŘEVODOVÝCH STUPŇŮ

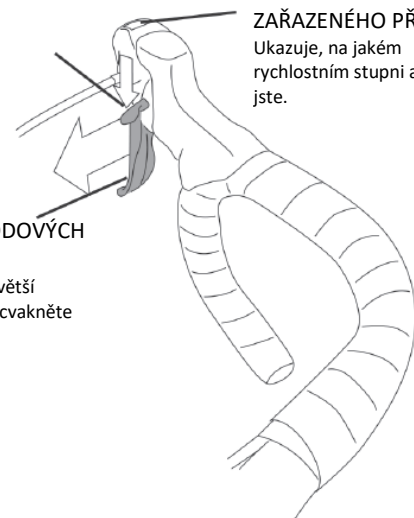
Pro přeřazení na menší ozubené kolečko cvakněte řazením dolů.

ŘAZENÍ PŘEVODOVÝCH STUPŇŮ

Pro přeřazení na větší ozubené kolečko cvakněte dovnitř.

UKAZATEL ZAŘAZENÉHO PŘEVODU

Ukazuje, na jakém rychlostním stupni aktuálně jste.

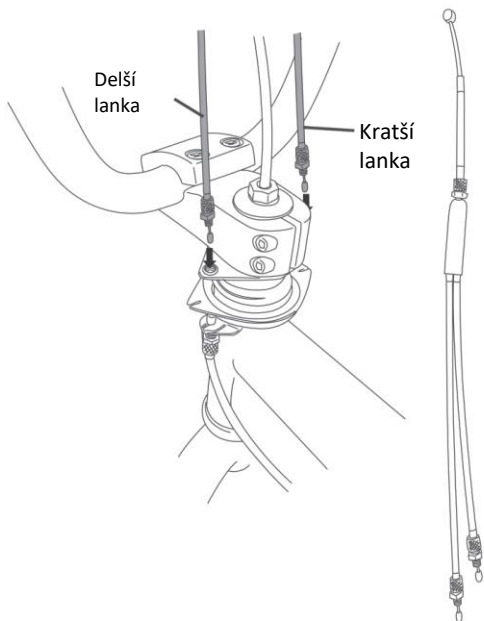


Upozorňujeme, že při tak velkém výběru značek a modelů převodovek bohužel nemůžeme znázornit všechny. Snažili jsme se však představit nejvýznamnější druhy. Pokud byste podle této příručky nevěděli, které řazení máte nebo jak funguje, ochotně vám pomůže kvalifikovaný mechanik jízdních kol.

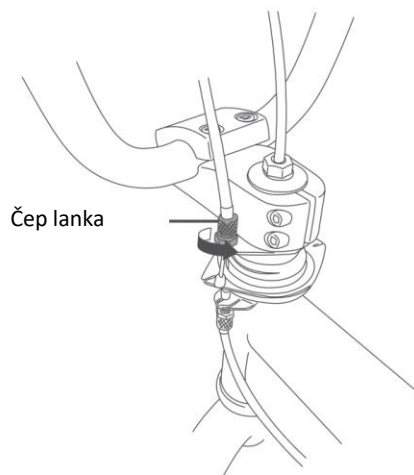
4l 360stupňový rotor nebo GIRO

Některá BMX jízdní kola mají tak zvaný rotor nebo giro. To jezdcům umožňuje přetočit řídítka o celých 360 stupňů, aniž by se zaklesla lanka. Pokud zamýšlíte používat své BMX kolo k akrobacii nebo jízdě na rampě, mohlo by dojít ke ztrátě záruky.

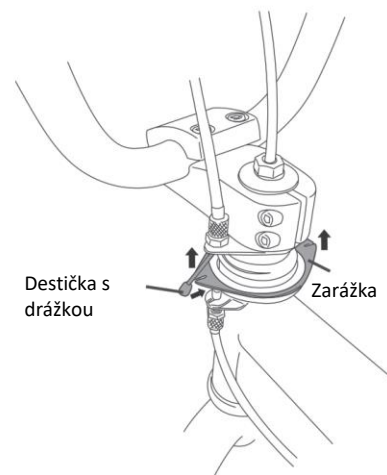
i Nejkratší lanko protáhněte dalším otvorem k brzdové páce a nejdelší lanko nejvzdálenějším otvorem.



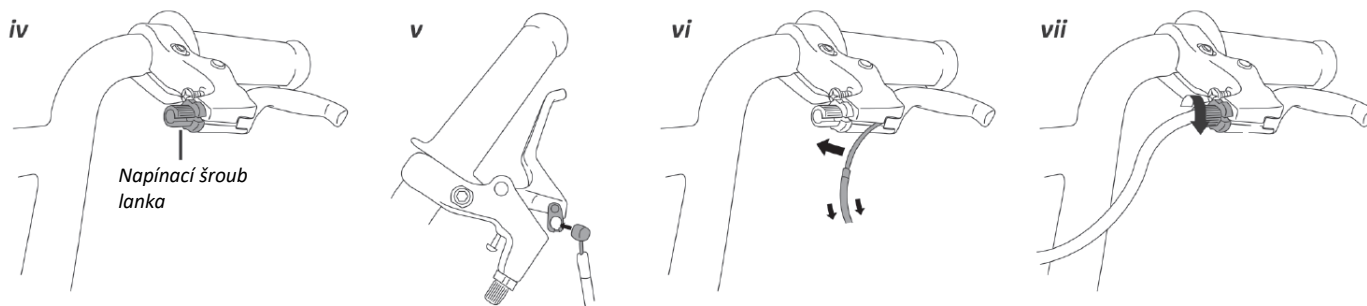
ii Lanka přišroubujte otáčením šroubů ve směru hodinových ručiček, jak je znázorněno. Ujistěte se, že jsou šrouby na obou stranách utažené.



iii Destičku s drážkou pak musíte nadzvednout jednou rukou a d druhou rukou zavést lanka tak, aby zarážky byly pod drážkou.



- iv* Nyní musíme zavést lanko do brzdové páky. Ujistěte se, že drážky na napínacím šroubu lanka jsou v jedné linii s drážkou na těle brzdové páky.
- v* Stiskněte brzdovou páku a zaveďte brzdová lanka do drážky, jak je znázorněno níže.
- vi* Jakmile je brzdová páka sevřená, můžete zatáhnout za vnější pouzdro brzdového lanka a lanko zavést drážkou do pouzdra brzdové páky a do napínacího šroubu brzdového lanka.
- vii* Jakmile se vnější pouzdro brzdového lanka umístí do seřizovacího šroubu brzdového lanka, otáčejte tímto šroubem, dokud nejsou drážky mimo jednu linii a lanko nemůže vypadnout.



Před jízdou vždy vyzkoušejte brzdy. Pokud byste je museli seřizovat, nahlédněte do této příručky do oddílu o brzdách.

POKUD BYSTE MĚLI JAKÉKOLIV POTÍŽE NEBO SI NEBYLI NĚČÍM JISTÍ, PORAĎTE SE S KVALIFIKOVANÝM MECHANIKEM JÍZDNÍCH KOL.

4J Mechanismy skládacího kola

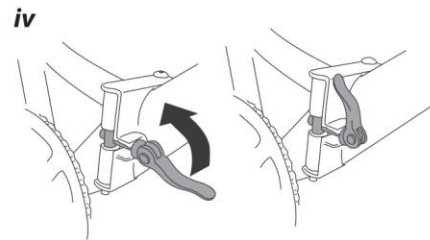
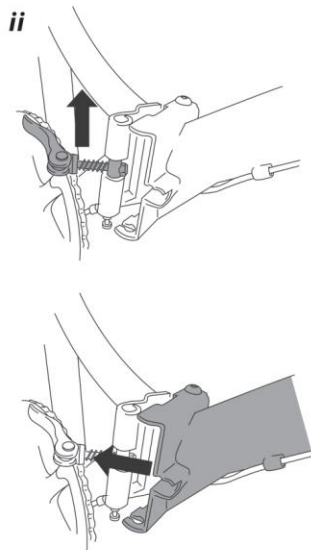
Sklopný rám

i Přední část rámu sklopte dozadu na zadní část.

ii Pro spojení skládacích částí musíte rychloupínací páčku tlačít nahoru a obě části rámu spojit.

iii Rychloupínač otočte proti směru hodinových ručiček do skládacího přípravku.

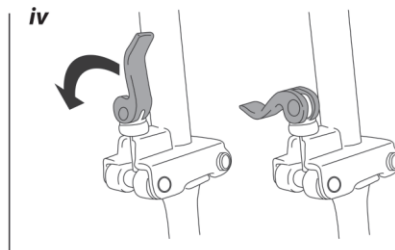
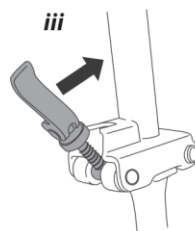
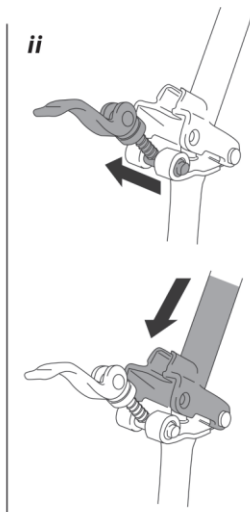
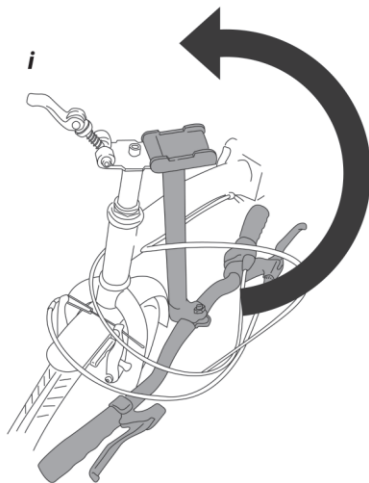
iv Sklopte rychloupínací páčku, jak je znázorněno, a ujistěte se, že je sklopena vertikálně.



Sklopná řídítka

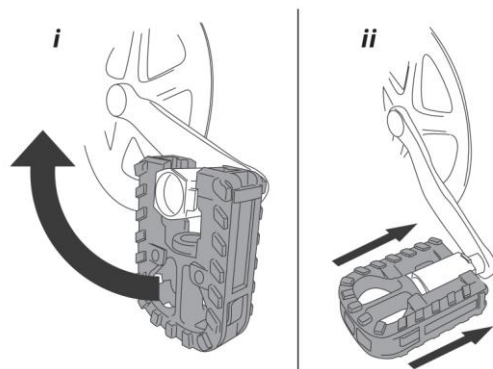
- i* Sklopte je nahoru.
- ii* Aby řídítka zaklapla do skládacího mechanismu, musíte rychloupínací páčku tlačít doleva a spojit trubky řídicího kola.

- iii* Sklopte páčku nahoru do skládacího přípravku.
- iv* Sklopte rychloupínací páčku, jak je znázorněno, a ujistěte se, že směřuje dozadu.



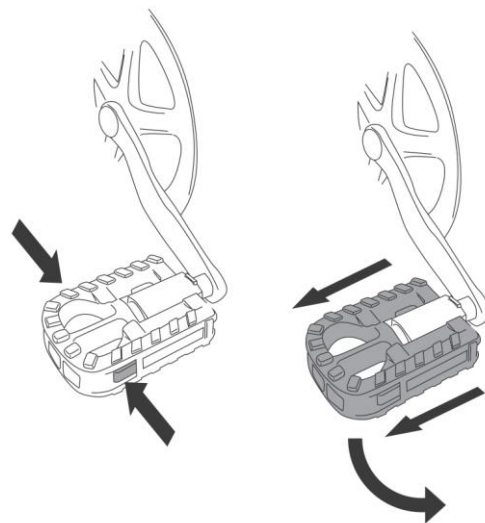
Odklopení pedálů

- i* Vaše skládací kolo je dodáváno s jedním nebo dvěma skládacími pedály. Pro jejich odklopení musíte pedály uvést do horizontální polohy, 90 stupňů k ramenu pedálu.
- ii* Držte pedál v této poloze, tlačte jej ve směru ramene pedálu, dokud neuslyšíte cvaknutí.



Sklopení pedálů

- i* 1 Tlačte na tlačítka pro uvolnění na obou stranách pedálu. Pedál odtáhněte od ramene pedálu. Nyní jej lze jednoduše sklopit.



5. Údržba

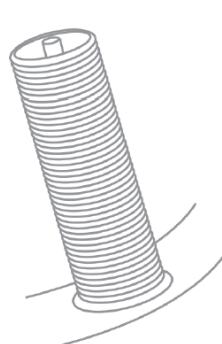
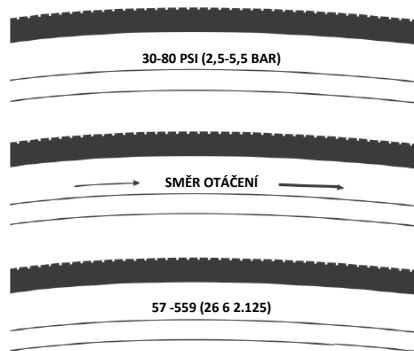
Pláště a duše

Existuje mnoho provedení a specifikací plášťů jízdních kol pro různé styly jízdy. Existují všechny možné pláště, od univerzálních plášťů až po speciální pláště do různého počasí nebo terénu.

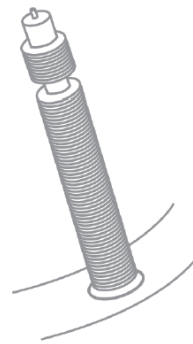
Jakmile na svém novém kole získáte dostatek zkušeností, můžete dojít k názoru, že potřebujete pláště, které jsou lépe přizpůsobeny vašim nárokům. Jakýkoli obchod s koly vám může pomoci při výběru správných plášťů pro vaše účely. U všech plášťů je na vnější stěně uveden doporučený tlak vzduchu, a rovněž další informace jako velikost a případně účel použití.

Je velmi důležité, abyste nikdy nehuštli plášť více, než je uvedeno na vnější stěně. Mohl by tím prasknout a sklouznout z ráfku, což může vést k závažným poraněním vaší osoby nebo kolemjdoucích. Nelze také doporučit použití kompresorů na čerpacích stanicích nebo jiných kompresorů, protože dochází v krátkém čase k intenzivnímu huštění, čímž může váš plášť/duše jízdního kola prasknout.

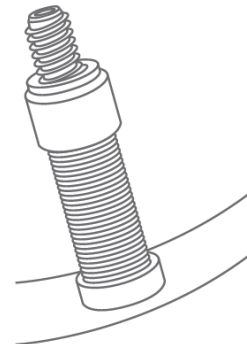
V zásadě existují tři základní typy ventilků jízdních kol. Schraderův ventil, který se podobá autoventilku, ventil Presta, který je mnohem tenčí a ventil Dunlop, který je zajištěn převlečnou maticí. Pro příslušný typ ventilku na vašem kole potřebujete vhodnou pumpičku.



Schraderův ventil



Ventilek Presta

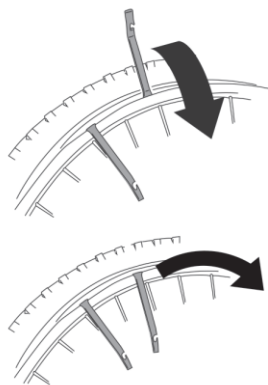


Ventilek Dunlop

Výměna duše v plášti

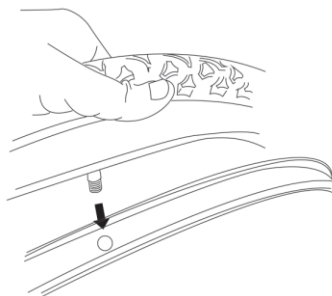
Pokud jste se svým jízdním kolem na cestách, doporučujeme vám vždy s sebou vozit náhradní duši do pláště. Bodové opravy mohou procházet jako nouzové řešení, špatná oprava nebo příliš mnoho oprav však může zničit duši pláště, což vede k tomu, že ztratíte kontrolu a spadnete.

Sundejte kola z vašeho jízdního kola. Pokud s tím máte potíže, nahlédněte do oddílu o kolech v této příručce. Vypusťte z duše všechnu vzduch. Poté mezi ráfek a plášť zasuňte dvě montážní páky na plášť tak, abyste z ráfku stáhli plášť, dříve než z pláště vyjmete vnitřní duši.



Do nové duše napumpujte právě tolik vzduchu, aby dostala přibližný tvar a vložte ji do pláště.

Před nasazením pláště zpět na ráfek se ujistěte, že byl ventilík prostrčen otvorem v ráfku.



Vždy překontrolujte, zda je pásek ráfku uložen kolem ráfku souměrně a hledejte poškození ráfku.

Plášť nasazujte z jedné strany na druhou, jinak bude příliš těsný. Jakmile je plášť téměř nasazen, můžete použít montážní páky na plášť, abyste jej dobře umístili.

Nezapomeňte nahutit plášť na doporučený tlak.

Upozornění: Namísto montážních pák na plášť nepoužívejte šroubováky, protože by ostré hrany mohly poškodit ráfek. Můžete však používat úchopy polévkových lžic, pokud nebudou mít ostré hrany.

Intervaly údržby:

Vaše jízdní kolo déle vydrží a bude lépe fungovat, pokud jej necháte zkontrolovat před tím, než jej intenzivně zatížíte. Ovládací lanka a paprsky se mohou při prvním použití kola natáhnout nebo stáhnout a mohou vyžadovat seřízení. Tato příručka vám má pomoci při vyhledávání součástí, které se mají seřizovat. I když všechno vypadá dobře, většinou je žádoucí přivést kolo vašemu lokálnímu mechanikovi jízdních kol a nechat jej zkontrolovat. Prodejci zpravidla doporučují nechat jízdní kolo zkontrolovat každých 30 dnů. Další možností je přivést kolo na první prohlídku poté, co jste jezdili tři až pět hodin v náročném terénu nebo 10 až 15 hodin na silnicích nebo v lehkém terénu. Pokud si myslíte, že s vaším kolem není něco v pořádku, před další jízdou jej přivezte mechanikovi.

Před každou jízdou: Viz bod 2: Bezpečnost

Po dlouhé nebo obtížné jízdě: Pokud bylo jízdní kolo vystaveno vodě nebo šterku, nebo nejpozději každých 140 kilometrů: Očistěte jízdní kolo a namažte řetěz velmi kvalitním mazivem na řetěz. Přebytné mazivo setřete neprašným hadříkem. Mazivo závisí na klimatu. Promluvte si s místním mechanikem o nejlepších mazivech a doporučené četnosti mazání ve vaší oblasti.

Po dlouhé nebo obtížné jízdě (nebo každých 10 až 20 hodin jízdy):

- Stiskněte brzdu předního kola a pohybuje jízdním kolem dopředu a dozadu. Působí vše stabilně? Pokud byste pokaždé, pohnete-li kolem dopředu nebo dozadu, slyšeli praskání, pak se pravděpodobně něco uvolnilo.
- Zvedněte přední kolo ze země a otáčejte jím z jedné strany na druhou. Připadá vám, že to jde hladce? Pokud cítíte v ovládní napětí, je vaše hlavové složení pravděpodobně příliš těsné.
- Uchopte pedál rukou a zatřeste jím směrem k jízdnímu kolu a zpět. Totéž proveďte s druhým pedálem. Je něco uvolněné? Pokud ano, měl by na to podívat kvalifikovaný mechanik jízdních kol.
- Podívejte se na brzdové destičky. Vypadají opotřebeně nebo nezastihnou ráfek paralelně? Možná je bude nutné seřídit nebo opravit. Nahlédněte také do oddílu o brzdách v této příručce.
- Pečlivě zkontrolujte ovládací lanka jejich pouzdra. Je něco rezivé? Zalomené? Roztřepené? Pokud ano, měl by to kvalifikovaný mechanik jízdních kol vyměnit.
- Na každé straně kola stiskněte mezi palcem a ukazováčkem každý sbíhající se pár paprsků. Jeví se na omak přibližně stejně? Pokud se na omak jeví uvolněné, nechte zkontrolovat pnutí a stabilitu kola.
- Zkontrolujte pláště, zda nejsou opotřebené, proříznuté nebo odřené.

- Zkontrolujte ráfky, zda nejsou opotřebené, nemají výstupky, důlky a škrábance. Zeptejte se kvalifikovaného mechanika jízdních kol, zda se ráfky nemusí vyměnit.
- Ujistěte se, že všechny díly a příslušenství stále pevně dosedají a připevněte ty, které připevněné nejsou.
- Zkontrolujte rám, především v oblasti kolem hadicových spojek; řídítka; představec a sedadlovou tyč, zda nevykazují hluboké rýhy, trhliny nebo dislokace. Jedná se o známky únavy, které ukazují, že součástka je na konci své použitelnosti a musí se vyměnit.

Podle potřeby:

- Pokud některá brzda selže, na kole nejezděte. Nechte brzdy zkontrolovat místním mechanikem.
- Pokud řetěz neřadí čistě a tiše, pak vypadl přesmykač z dráhy a kolo byste měli přivést kvalifikovanému mechanikovi jízdních kol.

Každých 25 hodin jízdy (po obtížném terénu) až 50 hodin jízdy (na silnici): Předějte jízdní kolo k důkladné kontrole kvalifikovanému mechanikovi jízdních kol.

Pokud byste měli nehodu

Nejprve prověřte, zda máte zranění, a co nejlépe se o ně postarejte. Pokud je to nutné, vyhledejte lékařskou pomoc.

Dále zkontrolujte své jízdní kolo, zda nedošlo k poškození. Po každé nehodě předějte své jízdní kolo místnímu mechanikovi k důkladné kontrole. Součásti ze sloučenin uhlíku, včetně rámu, plášťů, řídítek, představce, klik, brzd atd., které dostaly tvrdý zásah, se nesmí dále používat, dokud nebudou demontovány a důkladně zkontrolovány kvalifikovaným mechanikem.



VAROVÁNÍ

Jízdní kola (i všechny mechanické komponenty) jsou vystaveny velkému zatížení a tím i opotřebení. Různé komponenty a materiály reagují na opotřebení a trvalé zatížení rozdílně. Při překročení životnosti mohou jednotlivé komponenty náhle selhat, což může způsobit nehodu nebo zranění. Trhliny, poškrábání, deformace a barevné změny upozorňují na to, že příslušná součást dosáhla své míry opotřebení a musí se naléhavě vyměnit!

Čištění a mazání

Je důležité udržovat jízdní kolo vždy čisté a naolejované, aby bylo v pořádku a bezpečné. Před olejováním pohyblivých částí vždy smyjte nečistoty a jízdní kolo osušte. Následně najdete náповědu, jak můžete dodržovat svůj plán údržby. To však závisí na tom, jak a kde a jak často jezdíte.

Nepoužívejte příliš mnoho maziva a přebytečný mazací tuk VŽDY setřete, zejména, pokud se dostal na brzdu, brzdové destičky nebo ráfky, neboť to může způsobit omezení funkce brzdění a prodloužení brzdné dráhy. Pokud máte jakékoliv pochybnosti týkající se těchto dílů, poraďte se s kvalifikovaným mechanikem jízdních kol.

Který díl?	Jak často?	Čím?	Jak?
Řetěz	Každý týden	Lehký olej	Štětec nebo stříkácí pistole
Přehazovačka	Každý týden	Olej	Olejníčka
Brzdy a brzdové páky	Každý týden	Olej	Olejníčka
Řadicí páčka	Každý měsíc	Mazivo na bázi lithia	Demontovat
Volnoběh	Každých šest měsíců	Olej	Olejníčka
Brzdové lanko	Každých šest měsíců	Mazivo na bázi lithia	Demontovat
Středová konzola	Každý rok	Mazivo na bázi lithia	Demontovat
Pedály	Každý rok	Mazivo na bázi lithia	Demontovat
Převodové lanko	Každý rok	Mazivo na bázi lithia	Demontovat
Ložisko kola	Každý rok	Mazivo na bázi lithia	Demontovat
Hlavové složení	Každý rok	Mazivo na bázi lithia	Demontovat
Sedlovka	Každý rok	Mazivo na bázi lithia	Demontovat

6. Specifikace utahovacího momentu

Správný utahovací moment šroubů je pro bezpečnost velmi důležitý. Upevňovací prvky utahujte vždy správným utahovacím momentem. Pokud se pokyny v této příručce neshodují s pokyny výrobce součásti, poraďte se s kvalifikovaným mechanikem jízdních kol nebo zákaznickým servisem výrobce. Šrouby, které jsou příliš těsné, se mohou prodlužovat a deformovat. Šrouby, které jsou příliš volné, se mohou hýbat a opotřebovávat.

Obě závady mohou způsobit náhlé selhání šroubů. Pro utahování důležitých upevňovacích prvků na svém kole vždy používejte správně zkalibrovaný momentový klíč. Ohledně správného použití momentového klíče důkladně dodržujte pokyny výrobce tak, abyste dosáhli přesných výsledků.

Pojistná matice závitového hlavového složení	16-24 Nm (142-212in-lb)	Držák třmene kotoučové brzdy na rámu (boční/duální)	8-9,5 Nm (70-85in-lb)
Čepy expandéru představce (pružinový typ)	17-22 Nm (150-195in-lb)	Držák třmene kotoučové brzdy na přiletovaném lineárním lanku/konzole	5-7 Nm (44-60in-lb)
Svěrací šroub řídítek (pružinový typ)	17-22 Nm (150-195in-lb)	Brzdová destička (závitový čep, duální pivot/boční lanko)	5-7 Nm (44-60in-lb)
Svěrací šroub představce (bezzávitový)	13,5-16 Nm (120-144in-lb)	Brzdová destička (hladké čepy)	8-9 Nm (70-78in-lb)
Kompresní krytka	2-3 Nm (20-26in-lb)	Šroub pro zajištění brzdového lanka (lineární lanko)	6-8 Nm (53-69in-lb)
Šrouby čelní destičky představce	13,5-19 Nm (120-168in-lb)	Šroub pro zajištění brzdového lanka (boční lanko/duální pivot)	6-8 Nm (53-69in-lb)
Pedál	34,5-40 Nm (307-354in-lb)	Rameno třmene kotoučové brzdy (dvojitý čep)	8-9,5 Nm (70-85in-lb)
Rameno kliky	45-50 Nm (398-442in-lb)	Šroub bočního lanka/duálního pívotu brzdové destičky	5-7 Nm (44-60in-lb)
Osová matice	30-42 Nm (260-372in-lb)	Samonosný drátěný šroub 5 x 0,8 závit	4-5 Nm (35-43in-lb)
Šroub sedlovky	4-6,5 Nm (36-60in-lb)	Dráty třmene kotoučové brzdy lineární brzdy	5,5-8,5 Nm (50-75in-lb)
Šroub lišty sedla	18-34 Nm (160-300in-lb)	Brzdová páka (typ MTB)	6-8 Nm (53-69in-lb)
Řadicí páčka	6-8 Nm (53-70in-lb)	Brzdová páka (typ drop bar)	6-8 Nm (53-69in-lb)
Závěrný šroub zadního přesmykače	8-10 Nm (70-86in-lb)	Šrouby blatníků 6-9 Nm (53-78 In-lb)	6-9 Nm (53-78in-lb)
Šroub pro zajištění lanka zadních přesmykačů	4-5 Nm (35-45in-lb)	Šrouby držáků blatníků 2,5-4 Nm (25-35 In-lb)	2,5-4 Nm (25-35in-lb)
Šroub řemenice zadních přesmykačů	3-4 Nm (27-36in-lb)	Základní klipsové šrouby	2,5-4 Nm (25-35ft-lb)
Rotor kotoučové brzdy na náboji	4-7 Nm (36-60in-lb)	Šrouby držáků	2,5-4 Nm (25-35ft-lb)
Držák sedla kotoučové brzdy	6-9 Nm (52-84in-lb)	Týčové šrouby	2,5-4 Nm (25-35ft-lb)

7. Technické údaje

NORMY A STANDARDY

Naše jízdní kola odpovídají typu příslušné normy

Městská, trekkingová, nostalgická, skládací a terénní kola (ATB)	DIN EN 14764	DIN EN ISO 4210
Horská (MTB), dirtová a krosová kola	DIN EN 14766	DIN EN ISO 4210
Dětská kola	DIN EN 14765	DIN EN ISO 4210

NEJVYŠÍ PŘÍPUSTNÁ CELKOVÁ HMOTNOST

Pokud nebyla pro vaše kolo explicitně uvedena přípustná nejvyšší hmotnost, nesmí být překročena zde uvedená nejvyšší přípustná celková hmotnost.

Městské/trekingové/nostalgické kolo	120 kg
Terénní/horské kolo (<26 palců)	120 kg
Krosové/dirtové kolo	120 kg
Závodní kolo	120 kg
BMX	80 kg
Jízdní kolo obecně (24 palců)	80 kg
Jízdní kolo obecně (20 palců)	60 kg
Skládací kolo (20 palců)	120 kg



VAROVÁNÍ

Celková hmotnost zahrnuje kromě jízdního kola, jezdce, resp. jezdců veškeré náklady (košík, přívěsný vozík, boční tašky) včetně obsahu, a rovněž dětské sedačky (vč. dítěte) a přívěsné vozíky. Překročení celkové hmotnosti může vést k poškození a tím k nehodám s nebezpečím zranění.

8. Prohlášení o záruce

Výrobce poskytuje záruku v délce trvání 24 měsíců (jiný výraz pro záruku: odpovědnost za vady) na nové zboží (§ 439 a 476 OZ; platí pro SRN, pozn. překl.). Záruka se vztahuje na vady, které měl výrobek již v okamžiku koupě. Pokud zjistíte vadu, můžete od výrobce požadovat opravu výrobku nebo jiný způsob řešení reklamacie. Pokud se prodávající domnívá, že vada vznikla až po koupi, musí to v prvních šesti měsících prokázat. Po uplynutí lhůty šesti měsíců se důkazní břemeno obrací. Pak musí kupující prokazovat, že vada existovala již v době nákupu. Garance je dobrovolným plněním výrobce. Dobu trvání a podmínky si přitom volně určuje výrobce. Výrobce poskytuje záruku v délce trvání 2 let na prasknutí rámu a 6 měsíců na celé jízdní kolo a jeho nástavbové díly. Ze záruky jsou vyloučeny veškeré opotřebitelné díly, např. akumulátor, řetězy, pedály, ozubené řemeny, pneumatiky, ráfky, duše, ložiska, patky přehazovačky, brzdové destičky, řetězová kola, pastorky, vnitřní ložiska, lanovody řazení a brzd, rozvody řazení a brzd, lakování a nálepky. Ze záruky jsou vyloučeny veškeré škody, které vznikly v důsledku nedodržení návodu k montáži nebo nevhodným použitím (skoky, akrobacie, triky, wheelie, downhill). Kolo je třeba používat výhradně pro soukromé využití. Škody, které vzniknou v souvislosti s pronájemem, leasingem nebo účastí na soutěžích, jsou v celém rozsahu vyloučeny ze záruky. Záruka zaniká, pokud budete svépomocí provádět opravy, přestavby nebo jiné úpravy tohoto kola, aniž byste je předtím konzultovali s výrobcem. Záruka zaniká také v případě, že nebudou dodrženy intervaly údržby předepsané v tomto návodu k použití a že minimálně jednou až dvakrát ročně nebude provedena pečlivá prohlídka Vašeho jízdního kola. Pro uplatnění záručních nároků je třeba uschovat originální prodejní doklad společně se servisní knížkou. Koupí kola souhlasíte se záručními ustanoveními v celém rozsahu a bez omezení. Zároveň platí následující podmínky: záruka se nevztahuje na škody vzniklé při nehodách, nesprávném používání, použití k jinému účelu, v případě poškození z důvodu nesprávné montáže, pokud nejsou dodrženy intervaly inspekce a údržby nebo při ztrátě součástí a nástavbových dílů. K opotřebitelným dílům, které výrobce vylučuje ze záruky, patří brzdové destičky a brzdové kotouče, a dále ráfky, celé hnací ústrojí jako přehazovačka, přesmykač, kliky a řetěz.

Údaje o poskytovateli záruky: Pentagon Sales GmbH, Lindenstraße 31 - 33 v 73479 Ellwangen (Jagst).

Pokud nastane záruční případ do 14 dnů, má zákazník právo na bezplatné vrácení výrobku, přičemž mu bude vrácena plná kupní cena. Volitelně má nárok na opravu vadné součástky či dodání náhrady za vadnou součástku. Po uplynutí těchto 14 dnů, avšak během prvních 6 měsíců od data koupě, má zákazník nárok na opravu vadné součástky či dodání náhrady za vadnou součástku.

9. Průkaz jízdního kolaaservis

Průkaz jízdního kola

Pro svoji vlastní bezpečnost vyplňte prosím kompletně následující formulář a bezpečně jej uschovejte.

Údaje o vlastníkovi jízdního kola

Jméno/příjmení

Ulice

PSČ/místo

Telefon/mobil

Fax

Datum koupě

Popis jízdního kola

Model

Číslo rámu

Velikost kol

Barva

Zvláštnosti/příslušenství

Razítko/datum/podpis prodejce

Servisní příručka

Razítko prodejce:

Servisní zpráva: _____

Kontrola provedena dne: _____

Razítko prodejce:

Servisní zpráva: _____

Kontrola provedena dne: _____

Razítko prodejce:

Servisní zpráva: _____

Kontrola provedena dne: _____

Razítko prodejce:

Servisní zpráva: _____

Kontrola provedena dne: _____

Razítko prodejce:

Servisní zpráva: _____

Kontrola provedena dne: _____

Razítko prodejce:

Servisní zpráva: _____

Kontrola provedena dne: _____

Servis a kontakt



k servisnímu formuláři



Upozorňujeme, že servisní zakázky lze zpracovat pouze přes servisní formulář. Děkujeme za pochopení!

Zündapp Vertriebsgesellschaft mbH
Steinstraße 54
D-81667 München

www.zuendapp.com