

THERMOSTAT-DUSCHARMATUR/THERMOSTAT-WANNENFÜLLARMATUR/THERMOSTATIC SHOWER MIXER/THERMOSTATIC BATH MIXER TAP/MITIGEUR DE DOUCHE THERMOSTATIQUE/MITIGEUR DE BAIGNOIRE THERMOSTATIQUE

(DE) (AT) (CH)

THERMOSTAT-DUSCHARMATUR/ THERMOSTAT-WANNEN- FÜLLARMATUR

Montage- und Sicherheitshinweise

(GB) (IE)

THERMOSTATIC SHOWER MIXER/ THERMOSTATIC BATH MIXER TAP

Assembly and safety advice

(FR) (BE)

MITIGEUR DE DOUCHE THERMOSTATIQUE/MITIGEUR DE BAIGNOIRE THERMOSTATIQUE

Instructions de montage et consignes de sécurité

(NL) (BE)

THERMOSTATISCHE DOUCHEKRAAN/ THERMOSTATISCHE BADVULKRAAN

Montage- en veiligheidsinstructies

(PL)

BATERIA PRYSZNICOWA Z TERMOSTATEM/BATERIA WANNOWA Z TERMOSTATEM

Wskazówki dotyczące montażu oraz bezpieczeństwa

(CZ)

TERMOSTATICKÁ SPRCHOVÁ BATERIE/ TERMOSTATICKÁ VANOVÁ BATERIE

Pokyny k montáži a bezpečnostní pokyny

(SK)

SPRCHOVÁ BATÉRIA S TERMOSTATOM/BATÉRIA NA VAŇU S TERMOSTATOM

Pokyny pre montáž a bezpečnosť

(ES)

GRIFERÍA DE DUCHA CON TERMOSTATO/GRIFERÍA DE BAÑERA CON TERMOSTATO

Instrucciones de montaje y de advertencias de seguridad

(DK)

BLANDINGSBATTERI TIL BRUSER/ BLANDINGSBATTERI TIL FYLDNING AF BADEKAR

Montage- og sikkerhedsanvisninger

(IT)

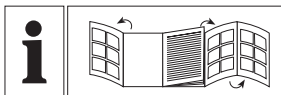
MISCELATORE PER DOCCIA CON TERMOSTATO/MISCELATORE PER VASCA DA BAGNO CON TERMOSTATO

Istruzioni di sicurezza e montaggio

(HU)

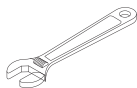
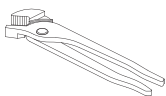
ZUHANY CSAPTELEP/FÜRDŐKÁD CSAPTELEP

Használati- és biztonsági utasítások



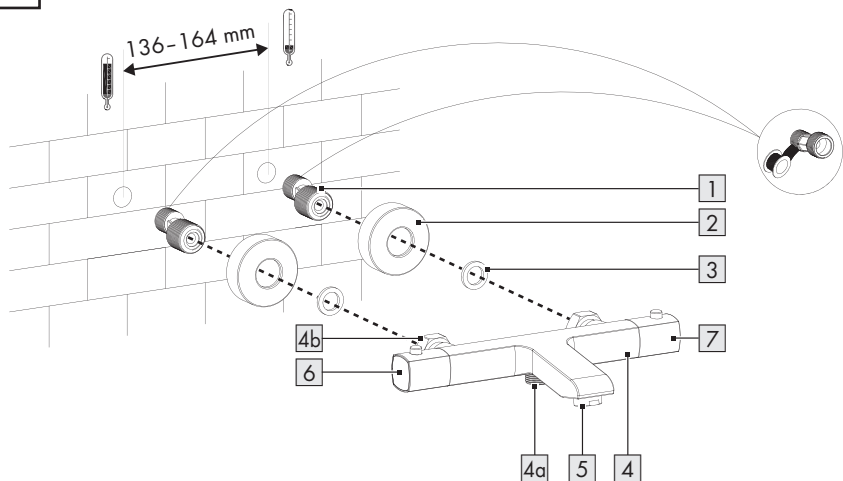
DE/AT/CH	Montage- und Sicherheitshinweise	Seite	5
GB/IE	Assembly and safety advice	Page	11
FR/BE	Instructions de montage et consignes de sécurité	Page	17
NL/BE	Montage- en veiligheidsinstructies	Pagina	24
PL	Wskazówki dotyczące montażu oraz bezpieczeństwa	Strona	30
CZ	Pokyny k montáži a bezpečnostní pokyny	Strana	36
SK	Pokyny pre montáž a bezpečnosť	Strana	41
ES	Instrucciones de montaje y de advertencias de seguridad	Página	47
DK	Montage- og sikkerhedsanvisninger	Side	53
IT	Istruzioni di sicurezza e montaggio	Pagina	58
HU	Használati- és biztonsági utasítások	Oldal	64

Sie benötigen • You need • Il vous faut • U hebt nodig • Potrzebne będą •
 Potřebujete • Budete potrebovať • Lo que necesita • Du skal bruge •
 Sono necessari • Amire szüksége lesz

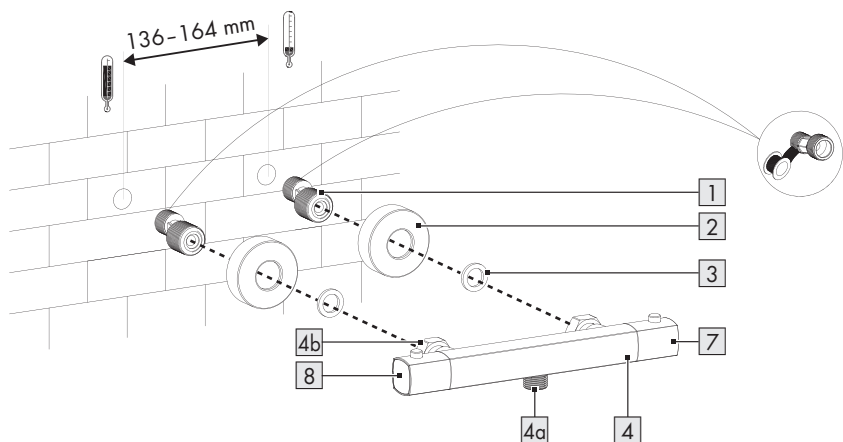


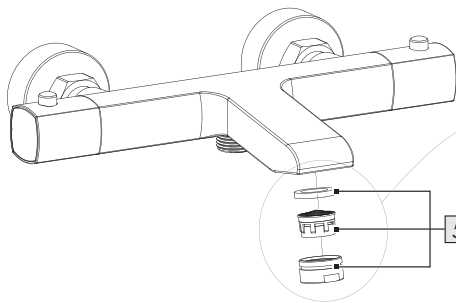
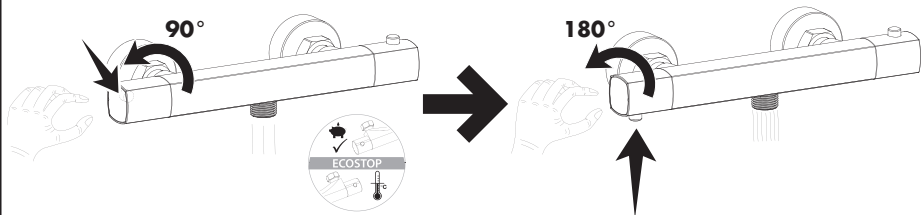
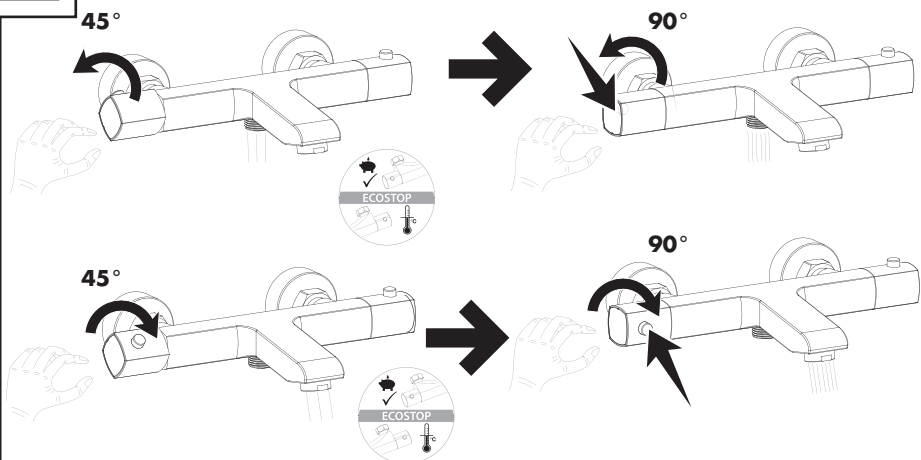
A

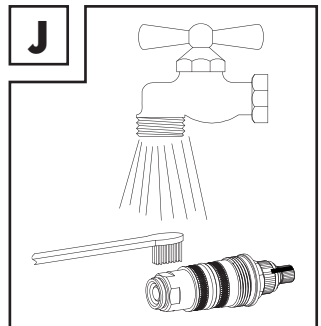
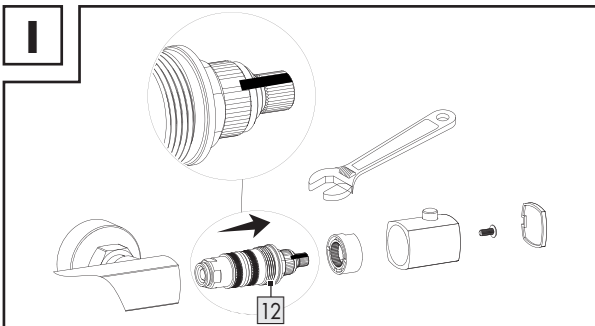
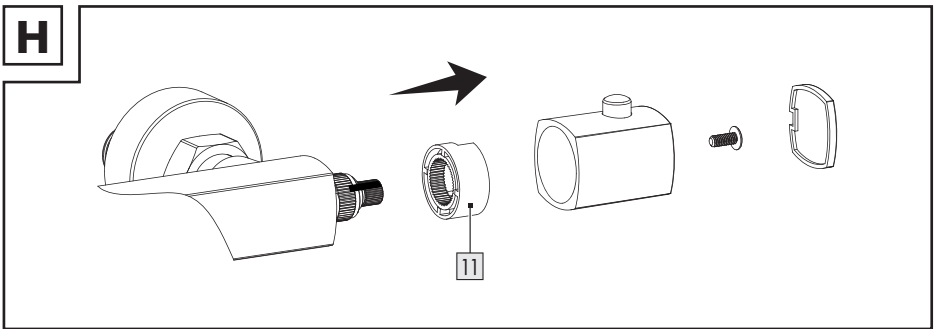
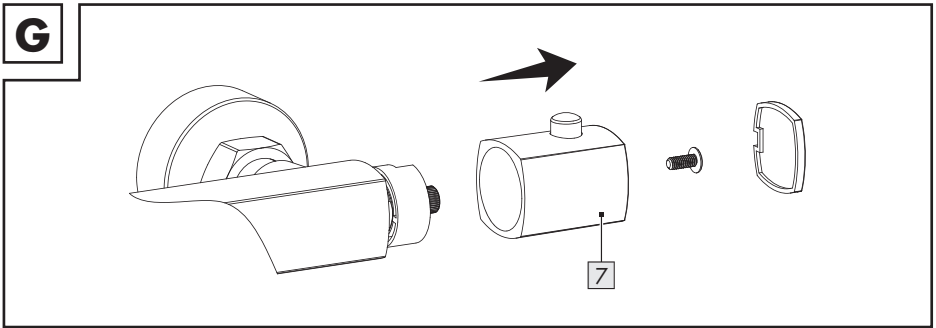
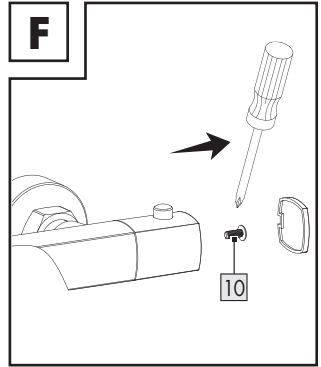
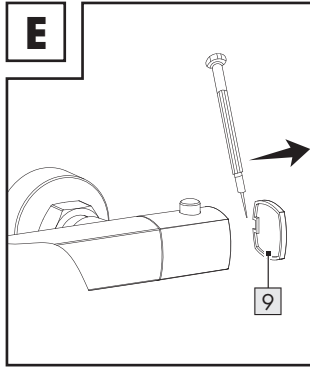
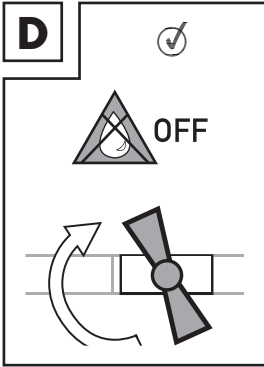
HG08601B/HG08601C

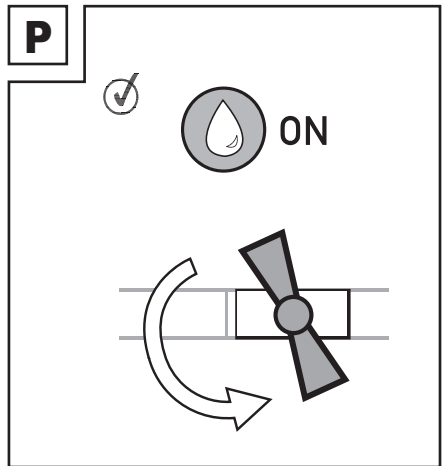
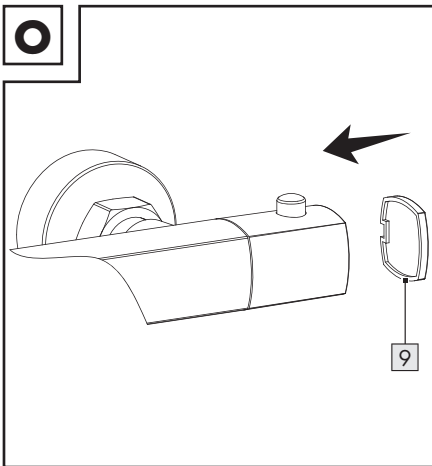
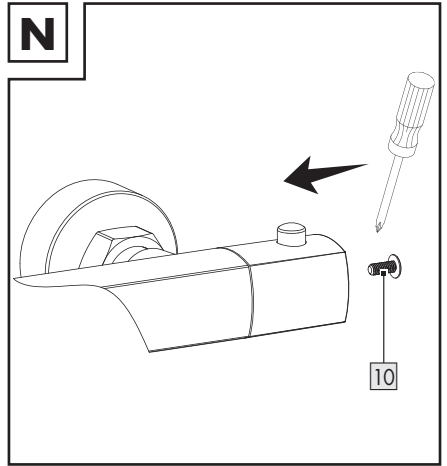
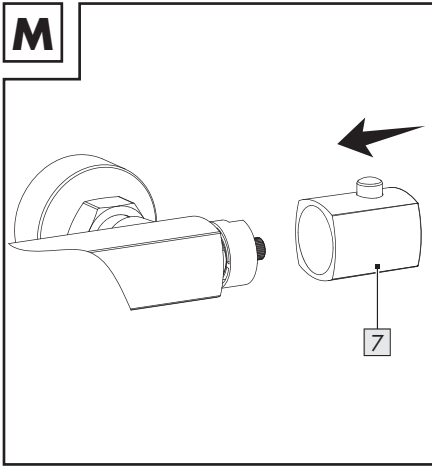
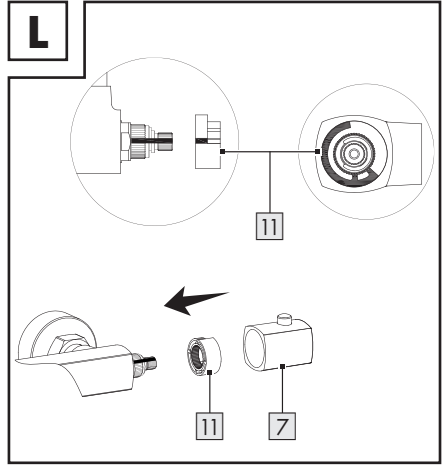
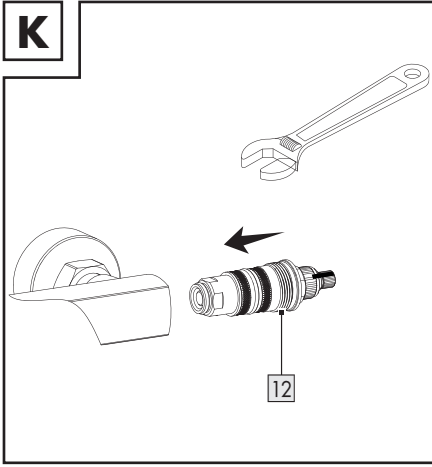


HG08601A/HG08601D



B**HG08601B/HG08601C****C1****HG08601A/HG08601D****C2****HG08601B/HG08601C**





Einleitung	Seite	6
Bestimmungsgemäße Verwendung	Seite	6
Teilebeschreibung	Seite	6
Technische Daten	Seite	6
Sicherheitshinweise	Seite	6
Montage	Seite	7
Produkt montieren	Seite	7
Produkt durchspülen	Seite	7
Bedienung	Seite	7
Wasserfluss einstellen	Seite	7
Wassertemperatur einstellen	Seite	8
Temperaturbegrenzung	Seite	8
Eco-Stopp-Funktion	Seite	8
Umschalten zwischen Wannenfüll- und Duschfunktion	Seite	8
Reinigung und Pflege	Seite	8
Informationen zur Trinkbarkeit von Leitungswasser	Seite	9
Entsorgung	Seite	9
Garantie	Seite	9
Abwicklung im Garantiefall	Seite	10
Service	Seite	10

THERMOSTAT-DUSCHARMATUR/ THERMOSTAT-WANNEN- FÜLLARMATUR



● **Einleitung**

Wir beglückwünschen Sie zum Kauf Ihres neuen Produkts. Sie haben sich damit für ein hochwertiges Produkt entschieden. Machen Sie sich vor der ersten Inbetriebnahme mit dem Produkt vertraut. Lesen Sie hierzu aufmerksam die nachfolgende Bedienungsanleitung und die Sicherheitshinweise. Benutzen Sie das Produkt nur wie beschrieben und für die angegebenen Einsatzbereiche. Bewahren Sie diese Anleitung an einem sicheren Ort auf. Händigen Sie alle Unterlagen bei Weitergabe des Produktes an Dritte mit aus.

● **Bestimmungsgemäße Verwendung**

- Dieses Produkt ist für alle druckfesten Warmwassersysteme wie Zentralheizung, Durchlauf-erhitzer, Druckboiler o. Ä. geeignet.
- Nicht geeignet ist es für Niederdruck-Warmwasserbereiter wie z. B. Holz- oder Kohle-badeöfen, Öl- oder Gasbadeöfen, offene Elektrospeicher.
- Im Zweifelsfall wenden Sie sich an einen Installateur oder Fachberater.
- Eine andere Verwendung als zuvor beschrieben oder eine Veränderung des Produkts ist nicht zulässig und führt zur Beschädigung. Darüber hinaus können weitere lebensgefährliche Gefahren und Verletzungen die Folgen sein.
- Das Produkt ist nur zur Eigenanwendung, nicht für den medizinischen oder kommerziellen Gebrauch vorgesehen.
- Für durch unsachgemäße Verwendung entstandene Schäden übernimmt der Hersteller keine Haftung.

● **Teilebeschreibung**

- 1 S-Anschluss (2x)
- 2 Rosette (2x)
- 3 Dichtungsring (2x)
- 4 Armaturenkörper
- 4a Gewinde (für den Brauseschlauch)
- 4b Mutter (2x)
- 5 Mischdüse (nur für HG08601B/C)
- 6 Umsteller (nur für HG08601B/C)
- 7 Regler Wassertemperatur
- 8 Ein-/Aus-Regler (nur für HG08601A/D)
- 9 Seitliche Abdeckung (von Regler Wassertemperatur )
- 10 Schraube (von Regler Wassertemperatur )
- 11 Kartuschen-Sicherungsring
- 12 Kartusche

● **Technische Daten**

Anschlussmaße:	136/164 mm
Anschlüsse (Brauseschlauch):	G $\frac{1}{2}$ " (ca. 21 mm)
Mutter der Wasseranschlüsse:	G $\frac{3}{4}$ " (ca. 30 mm)



Sicherheitshinweise

BEWAHREN SIE ALLE SICHERHEITSHINWEISE UND ANWEISUNGEN FÜR DIE ZUKUNFT AUF!

- Halten Sie das Produkt von Kindern fern. Das Produkt ist kein Spielzeug.
- ⚠ VORSICHT! STROMSCHLAGRISIKO!**
Undichtigkeiten oder Wasseraustritt können zu Lebensgefahr durch elektrischen Schlag führen. Prüfen Sie alle Verbindungen sorgfältig auf Dichtigkeit. Stellen Sie zudem sicher, dass alle Leitungen von elektrischen Geräten korrekt und sicher installiert sind.
- ⚠ VORSICHT! VERLETZUNGSRISIKO!**
Stellen Sie sicher, dass alle Teile unbeschädigt und sachgerecht montiert sind. Bei unsachgemäßer Montage besteht Verletzungsgefahr. Bitte beachten Sie, dass Unterlegscheiben und Dichtungen Verschleißteile sind, welche von Zeit zu Zeit ausgetauscht werden müssen. Beschädigte Teile können die Sicherheit und Funktion beeinflussen.

⚠ VORSICHT! RISIKO VON SACHSCHÄDEN! Lassen Sie die Montage nur durch fachkundige Personen durchführen. Undichtigkeiten oder Wasseraustritt können zu erheblichen Sachschäden an Gebäude oder Hausrat führen. Prüfen Sie daher alle Verbindungen sorgfältig auf Dichtigkeit.

- Achten Sie darauf, dass alle Dichtungen den korrekten Sitz haben, um Wasseraustritt durch Undichtigkeit zu verhindern.

⚠ VORSICHT! VERBRÜHUNGSRISIKO! Achten Sie bei der Warmwassereinstellung darauf, dass die Temperatur des Wassers nicht zu heiß eingestellt ist.

- Machen Sie sich vor der Installation mit allen Gegebenheiten vor Ort vertraut, z. B. Wasseranschluss und Absperrvorrichtung.
- Lesen Sie diese Bedienungsanleitung vor Montage und Gebrauch aufmerksam durch. Bewahren Sie alle Sicherheitshinweise und Anweisungen für die Zukunft auf!

● Montage

● Produkt montieren

(Abb. A)

ⓘ INFO: Decken Sie zu schraubende Teile jeweils mit einem feuchten Tuch oder mit Kunststoffklammern ab, damit die Teile nicht zerkratzen.

1. Wasseraustritt durch Undichtigkeit verhindern: Drehen Sie vor der Installation die Haupt-Wasserzufuhr ab.
2. Installieren Sie das Produkt an den Wandanschluss.

Zubehör (Duschkopf und Brauseschlauch) anschließen

ⓘ INFO:

- Duschkopf und Brauseschlauch sind nicht im Lieferumfang enthalten.
- Richten Sie sich zusätzlich nach den Montagehinweisen des Zubehörs.

1. Schrauben Sie einen handelsüblichen Brauseschlauch am Gewinde **4a** fest.
2. Befestigen Sie einen handelsüblichen Duschkopf am Brauseschlauch.

● Produkt durchspülen

(Abb. B)

ⓘ INFO: Um mögliche Verunreinigungen zu beseitigen, muss das Produkt vor dem ersten Gebrauch gespült werden.

Für HG08601B/C

1. Schrauben Sie die Mischdüse **5** ab.
2. Rückstände lösen: Öffnen Sie vor der ersten Verwendung die Haupt-Wasserzufuhr und lassen Sie das Wasser 2 Minuten lang laufen.
3. Schrauben Sie die Mischdüse **5** anschließend wieder an.

● Bedienung

ⓘ INFO: Trinkwasser-Stagnation und Rückstände auflösen: Spülen Sie nach längerem Nichtgebrauch des Produkts die Leitungen zunächst gründlich durch.

● Wasserfluss einstellen

Für HG08601A/D

(Abb. C1)

- Drehen Sie den Ein-/Aus-Regler **8**, um die Durchflussmenge zu erhöhen oder zu verringern:

Ein-/Aus-Regler 8	Durchflussmenge
Im Uhrzeigersinn	Verringern
Entgegen dem Uhrzeigersinn	Erhöhen

Für HG08601B/C

(Abb. C2)

Wassereinlauf für die Dusche

ⓘ INFO: Die Drucktaste auf dem Umsteller **6** zeigt in Richtung der Wand.

- Drehen Sie den Umsteller **6**, um die Durchflussmenge zu erhöhen oder zu verringern:

Umsteller 6	Durchflussmenge
Im Uhrzeigersinn	Verringern
Entgegen dem Uhrzeigersinn	Erhöhen

Wassereinlauf für die Badewanne

i **INFO:** Die Drucktaste auf dem Umsteller **6** zeigt in Richtung des Benutzers.

- Drehen Sie den Umsteller **6**, um die Durchflussmenge zu erhöhen oder zu verringern:

Umsteller 6	Durchflussmenge
Im Uhrzeigersinn	Erhöhen
Entgegen dem Uhrzeigersinn	Verringern

● Wassertemperatur einstellen

- Drehen Sie den Regler für die Wassertemperatur **7**, um die Wassertemperatur zu erhöhen oder zu verringern:

Regler für die Wassertemperatur 7	Wassertemperatur
Nach vorne	Erhöhen
Nach hinten	Verringern

● Temperaturbegrenzung

- Eine Temperaturbegrenzung verhindert eine versehentliche Einstellung der Wassertemperatur über +38 °C.
- Falls Sie eine höhere Temperatur wünschen: Drücken Sie die Drucktaste auf dem Temperaturwahlgriff und drehen Sie dabei gleichzeitig den Temperaturwahlgriff nach unten, bis die gewünschte Temperatur erreicht ist.

● Eco-Stopp-Funktion

i **INFO:** Das Produkt verfügt über eine Eco-Stopp-Funktion, die den Wasserdurchfluss begrenzt.

Für HG08601A/D

(Abb. C1)

- Höheren Wasserdurchfluss einstellen: Halten Sie die Drucktaste auf dem Umsteller **6** gedrückt und drehen Sie gleichzeitig den Umsteller.

Für HG08601B/C

(Abb. C2)

- Höheren Wasserdurchfluss einstellen: Halten Sie die Drucktaste auf dem Ein-/Aus-Regler **8** gedrückt und drehen Sie gleichzeitig den Ein-/Aus-Regler.

● Umschalten zwischen Wannenfüll- und Duschfunktion

Nur für HG08601B/C

(Abb. C2)

- Drehen Sie den Umsteller **6**, um zwischen Wannenfüll- und Duschfunktion umzuschalten:

Umsteller 6	Funktion
Im Uhrzeigersinn	Wannenfüllfunktion
Entgegen dem Uhrzeigersinn	Duschfunktion

● Reinigung und Pflege

⚠ VORSICHT! Risiko von Sachschäden!

- Verwenden Sie keine ätzenden oder alkoholhaltigen Mittel zur Reinigung, da diese das Produkt beschädigen könnten.
- Nichtbeachtung der Pflegeanleitung kann zu Schäden an der Oberfläche führen. Garantieansprüche können dann nicht geltend gemacht werden.

1. Wischen Sie das Produkt nach jedem Gebrauch ab, um Kalkablagerungen zu vermeiden.
2. Reinigen Sie das Produkt mit klarem Wasser, milden Reinigungsmitteln und einem weichen Tuch bzw. Leder.

Kalkablagerungen reinigen

(Abb. D bis P)

1. Schrauben Sie die Kartusche **12** aus dem Produkt.
2. Reinigen Sie die Kartusche **12**.

3. Setzen Sie die Kartusche **12** wieder in den Armaturenkörper **4** ein. Richten Sie die 3 roten Linien auf der Kartusche und dem Kartuschen-Sicherungsring **11** aus, um +38 °C als neutrale Einstellung einzustellen (siehe Abb. L).
4. Wiederholen Sie den Vorgang alle 3 Monate.

Für HG08601B/C

1. Schrauben Sie die Mischdüse **5** aus dem Produkt.
2. Entfernen Sie kalkhaltige Rückstände oder Fremdkörper (siehe Abb. B).
3. Wiederholen Sie den Vorgang in regelmäßigen Abständen.

● Informationen zur Trinkbarkeit von Leitungswasser

- i** **INFO:** Informieren Sie sich bei Ihren örtlichen Behörden über die Trinkbarkeit des Wassers in Ihrer Stadt/Gemeinde.

Generell gilt für die Trinkbarkeit von Leitungswasser folgende Empfehlung:

- Lassen Sie Wasser aus Leitungen eine kurze Zeit laufen, wenn es länger als 4 Stunden in den Leitungen stagniert hat. Verwenden Sie kein Stagnationswasser zur Zubereitung von Speisen und Getränken, besonders nicht bei der Ernährung von Säuglingen. Andernfalls können gesundheitliche Beschwerden auftreten. Frisches Wasser können Sie daran erkennen, dass es spürbar kühler die Leitung verlässt, als Stagnationswasser.
- Verwenden Sie kein Stagnationswasser aus verchromten Leitungen zur Ernährung und/oder zur Körperpflege, wenn Sie gegen Nickel allergisch sind. Solches Wasser kann stark nickelhaltig sein und eine allergische Reaktion hervorrufen.
- Nutzen Sie kein Trinkwasser aus Bleileitungen für die Zubereitung von Säuglingsnahrung und/oder während der Schwangerschaft für die Zubereitung von Lebensmitteln. Blei wird ins Trinkwasser abgegeben und ist für Säuglinge und Kleinkinder besonders gesundheitsschädlich.

● Entsorgung

Die Verpackung besteht aus umweltfreundlichen Materialien, die Sie über die örtlichen Recyclingstellen entsorgen können.

Möglichkeiten zur Entsorgung des ausgedienten Produkts erfahren Sie bei Ihrer Gemeinde- oder Stadtverwaltung.



Das Produkt und die Verpackungsmaterialien sind recyclebar und unterliegen einer erweiterten Herstellerverantwortung.

Entsorgen Sie diese getrennt, den abgebildeten Info-tri (Sortierinformation) folgend, für eine bessere Abfallbehandlung.

Das Triman-Logo gilt nur für Frankreich.

● Garantie

Das Produkt wurde nach strengen Qualitätsrichtlinien hergestellt und vor der Auslieferung sorgfältig geprüft. Im Falle von Material- oder Herstellungsfehlern haben Sie gegenüber dem Verkäufer des Produkts gesetzliche Rechte. Ihre gesetzlichen Rechte werden in keiner Weise durch unsere unten aufgeführte Garantie eingeschränkt.

Die Garantie für dieses Produkt beträgt 5 Jahre ab Kaufdatum. Die Garantiezeit beginnt mit dem Kaufdatum. Bewahren Sie den Originalkaufbeleg an einem sicheren Ort auf, da dieses Dokument als Nachweis des Kaufs erforderlich ist.

Alle Schäden oder Mängel, die bereits zum Zeitpunkt des Kaufs vorhanden sind, müssen unverzüglich nach dem Auspacken des Produkts gemeldet werden.

Sollte das Produkt innerhalb von 5 Jahren ab Kaufdatum einen Material- oder Herstellungsfehler aufweisen, werden wir es – nach unserer Wahl – kostenlos für Sie reparieren oder ersetzen. Die Garantiezeit verlängert sich durch einen stattgegebenen Gewährleistungsanspruch nicht. Dies gilt auch für ersetzte und reparierte Teile.

Diese Garantie erlischt, wenn das Produkt beschädigt oder unsachgemäß verwendet oder gewartet wurde.

Die Garantie deckt Material- und Herstellungsfehler ab. Diese Garantie erstreckt sich weder auf Produktteile, die normalem Verschleiß unterliegen, und somit als Verschleißteile gelten (z. B. Batterien, Akkus, Schläuche, Farbpatronen), noch auf Schäden an zerbrechlichen Teilen, z. B. Schalter oder Teile aus Glas.

● Abwicklung im Garantiefall

Um eine schnelle Bearbeitung Ihres Anspruchs zu gewährleisten, beachten Sie die folgenden Hinweise:

Halten Sie den Originalkaufbeleg und die Artikelnummer (IAN 481039_2410) als Nachweis für den Kauf bereit.

Sie finden die Artikelnummer auf dem Typenschild, einer Gravur auf dem Produkt, der Startseite der Bedienungsanleitung (unten links) oder als Aufkleber auf der Rück- oder Unterseite des Produkts.

Sollten Funktionsfehler oder sonstige Mängel auftreten, wenden Sie sich zunächst telefonisch oder per E-Mail an die unten aufgeführte Serviceabteilung.

Sobald das Produkt als defekt erfasst wurde, können Sie es kostenlos an die Ihnen mitgeteilte Service-Anschrift zurücksenden. Stellen Sie sicher, dass Sie den Originalkaufbeleg (Kassenbon) sowie eine kurze, schriftliche Beschreibung beilegen, in der die Einzelheiten des Defekts und der Zeitpunkt des Auftretens dargelegt sind.

● Service

DE Service Deutschland

Tel.: 0800 5435 111

E-Mail: owim@lidl.de

AT Service Österreich

Tel.: 0800 292726

E-Mail: owim@lidl.at

CH Service Schweiz

Tel.: 0800 562153

E-Mail: owim@lidl.ch

HG08601A/
HG08601D



HG08601B/
HG08601C



Introduction	Page	12
Intended use	Page	12
Description of parts	Page	12
Technical data	Page	12
Safety instructions	Page	12
Installation	Page	13
Installing the product	Page	13
Flushing the product	Page	13
Operation	Page	13
Adjusting the flow rate	Page	13
Adjusting the water temperature	Page	13
Temperature limit	Page	14
Eco-stop function	Page	14
Switching between bath fill and shower function	Page	14
Cleaning and care	Page	14
Information about the potability of mains water	Page	14
Disposal	Page	15
Warranty	Page	15
Warranty claim procedure	Page	15
Service	Page	16

THERMOSTATIC SHOWER MIXER/ THERMOSTATIC BATH MIXER TAP

● Introduction

We congratulate you on the purchase of your new product. You have chosen a high quality product. Familiarise yourself with the product before using it for the first time. In addition, please carefully refer to the operating instructions and the safety advice below. Only use the product as instructed and only for the indicated field of application. Keep these instructions in a safe place. If you pass the product on to anyone else, please ensure that you also pass on all the documentation with it.

● Intended use

- This product is suitable for all pressure-tight hot water systems such as central heating boilers, instantaneous water heaters, pressurised boilers and the like.
- It is not suitable for low-pressure water heaters such as wood or coal burning bath geysers, oil or gas bath geysers, open electrically heated water tanks.
- If in doubt seek the advice of a plumber or heating engineer.
- Any use other than that described here or modification to the product is not permitted and may lead to damage to persons or property. There is also the risk of injury and loss of life.
- The product is intended for personal use only and not for medical or commercial use.
- The manufacturer accepts no liability for loss or damage arising from improper use.

● Description of parts

- 1 S-connector (2x)
- 2 Rosette (2x)
- 3 Sealing ring (2x)
- 4 Tap body
- 4a Threaded connector (for the shower hose)
- 4b Nut (2x)
- 5 Mixer nozzle (for HG08601B/C only)
- 6 Diverter switch (for HG08601B/C only)
- 7 Water temperature switch
- 8 On/off switch (for HG08601A/D only)

- 9 Side cap (from water temperature switch 7)
- 10 Screw (from water temperature switch 7)
- 11 Cartridge securing ring
- 12 Cartridge

● Technical data

Connection spacing:	136/164 mm
Connections (Shower hose):	G $\frac{1}{2}$ " (approx. 21 mm)
Water connection nut:	G $\frac{3}{4}$ " (approx. 30 mm)



Safety instructions

KEEP ALL THE SAFETY ADVICE AND INSTRUCTIONS IN A SAFE PLACE FOR FUTURE REFERENCE!

- Keep the product away from children. The product is not a toy.

⚠ CAUTION! RISK OF ELECTRIC SHOCK!

Leaks or the escape of water can lead to danger to life from electric shock. Check all connections for leaks carefully. In addition, ensure that all cables from electrical devices are correctly and safely installed.

- ⚠ **CAUTION! RISK OF INJURY!** Ensure that no parts are damaged and that all parts are correctly assembled. Incorrect assembly could lead to injury. Note that seals are wear parts and therefore will require to be replaced from time to time. Damaged parts could adversely affect safety and proper function.

- ⚠ **CAUTION! RISK OF DAMAGE TO PROPERTY!** Have the installation done by experienced persons only. Leaks or escape of water can lead to serious damage to buildings or household fittings and furniture. Check all connections for leaks carefully.

- Ensure that all seals are correctly seated to prevent leakage of water.

- ⚠ **CAUTION! RISK OF SCALDING!** When making the hot water setting ensure that the temperature of the water is not too high.

- Before installation, make yourself familiar with all the existing services, e.g. water connection and stopcocks.

- Read carefully through this user manual before installing and using the product. Keep all the safety advice and instructions in a safe place for future reference!

● Installation

● Installing the product

(Fig. A)

- ① **INFO:** To protect the parts from scratches while being screwed together cover them with a damp cloth or use plastic clamps.

1. Preventing serious leakage of water: Turn off the main water supply before the installation.
2. Install the product at the wall connection.

Connecting the accessories (shower head and shower hose)

① **INFO:**

- Shower head and shower hose are not included in the scope of delivery.
 - Observe the installation instructions for the accessories.
1. Screw an ordinary shower hose firmly on to the thread **4a**.
 2. Attach an ordinary shower head to the shower hose.

● Flushing the product

(Fig. B)

- ① **INFO:** The tap must be flushed through before first use to remove any dirt.

For HG08601B/C

1. Unscrew the mixer nozzle **5**.
2. Dissolving residues: Before using the product for the first time, open the main water supply and allow the water to run for 2 minutes.
3. Screw the mixing nozzle **5** back on.

● Operation

- ① **INFO:** Avoiding stagnation and build-up of residues in the drinking water supply: If the tap has not been used for a long period flush the pipes through thoroughly.

● Adjusting the flow rate

For HG08601A/D

(Fig. C1)

- Turn the on/off switch **8** to increase or decrease the flow rate:

On/off switch 8	Flow rate
In clockwise direction	Decrease
In anticlockwise direction	Increase

For HG08601B/C

(Fig. C2)

Shower mode

- ① **INFO:** The button of the diverter switch **6** points towards the wall.

- Turn the diverter switch **6** to increase or decrease the flow rate:

Diverter switch 6	Flow rate
In clockwise direction	Decrease
In anticlockwise direction	Increase

Bath tub mode

- ① **INFO:** The button of the diverter switch **6** points towards the user.

- Turn the diverter switch **6** to increase or decrease the flow rate:

Diverter switch 6	Flow rate
In clockwise direction	Increase
In anticlockwise direction	Decrease

● Adjusting the water temperature

- Turn the temperature control switch **7** to increase or decrease the water temperature:

Temperature control switch 7	Water temperature
Forward	Increase
Backward	Decrease

● Temperature limit

- Limiting the water temperature prevents accidentally setting the water temperature above +38 °C.
- For a higher water temperature: Press the push button on the temperature control knob whilst turning the temperature control knob downward until the desired temperature is reached.

● Eco-stop function

- ① **INFO:** The product features an eco-stop function to limit the water flow.

For HG08601A/D

(Fig. C1)

- Setting a higher water flow rate: Press and hold the push button on the diverter switch **6** and turn the diverter switch at the same time.

For HG08601B/C

(Fig. C2)

- Setting a higher water flow rate: Press and hold the push button on the on/off switch **8** and turn the on/off switch at the same time.

● Switching between bath fill and shower function

Only for HG08601B/C

(Fig. C2)

- Turn the diverter switch **6** to switch between bath fill and shower function:

Diverter switch 6	Function
In clockwise direction	Bath fill function
In anticlockwise direction	Shower function

● Cleaning and care

⚠ **CAUTION! Risk of damage to property!**

- Never use corrosive or alcohol-based materials for cleaning, as these could damage the product.

- Non-observance of the care advice can result in damage to the surface. In this event your rights under the warranty may be invalidated.

1. Wipe the product after each use to avoid limescale accumulation.
2. Clean the product with clean water, mild detergent and a soft cloth or leather only.

Cleaning limescale accumulation

(Fig. D to P)

1. Unscrew the cartridge **12** from the product.
2. Clean the cartridge **12**.
3. Assemble back the cartridge **12** into the tap body **4**. Align the 3 red lines on the cartridge and the cartridge securing ring **11** to set +38 °C as neutral setting (see Fig. L).
4. Repeat the procedure every 3 months.

For HG08601B/C

1. Unscrew the mixer nozzle **5** from the product.
2. Remove lime deposits or foreign bodies (see Fig. B).
3. Repeat the procedure at regular intervals.

● Information about the potability of mains water

- ① **INFO:** Find out from your local authorities about the potability of the water in your city/community.

In general, the following recommendation applies to the potability of tap water:

- Let the water run freely for a short time if it has been stagnating in the pipework for more than 4 hours. Do not use any of this stagnant water in the preparation of food or for drinking.

This applies particularly as far as babies and infants are concerned. Failure to observe this advice may result in risks to health. Fresh water can be readily distinguished from stagnant as fresh water is noticeably cooler.

- Do not use stagnant water from chromium-plated pipework for the preparation of food or for drinking or for personal hygiene if you are allergic to nickel. This water may contain high quantities of nickel and trigger an allergic reaction.

- Do not use water from lead pipework for preparing food or drink for babies or infants. Do not use it for preparing food or drink during pregnancy. Lead dissolves in drinking water and is particularly damaging to the health of babies and young children.

● **Disposal**

The packaging is made entirely of recyclable materials, which you may dispose of at local recycling facilities.

Contact your local refuse disposal authority for more details of how to dispose of your worn-out product.



The product and packaging materials are recyclable and are subject to extended producer responsibility.

Dispose them separately, following the illustrated Info-tri (sorting information), for better waste treatment.

The Triman logo is valid in France only.

● **Warranty**

The product has been manufactured to strict quality guidelines and meticulously examined before delivery. In the event of material or manufacturing defects you have legal rights against the retailer of this product. Your legal rights are not limited in any way by our warranty detailed below.

The warranty for this product is 5 years from the date of purchase. The warranty period begins on the date of purchase. Keep the original sales receipt in a safe location as this document is required as proof of purchase.

Any damage or defects already present at the time of purchase must be reported without delay after unpacking the product.

Should the product show any fault in materials or manufacture within 5 years from the date of purchase, we will repair or replace it – at our choice – free of charge to you. The warranty period is not extended as a result of a claim being granted. This also applies to replaced and repaired parts.

This warranty becomes void if the product has been damaged, or used or maintained improperly.

The warranty covers material or manufacturing defects. This warranty does not cover product parts subject to normal wear and tear, thus considered consumables (e.g. batteries, rechargeable batteries, tubes, cartridges), nor damage to fragile parts, e.g. switches or glass parts.

● **Warranty claim procedure**

To ensure quick processing of your claim, observe the following instructions:

Make sure to have the original sales receipt and the item number (IAN 481039_2410) available as proof of purchase.

You can find the item number on the rating plate, an engraving on the product, on the front page of the instruction manual (bottom left), or as a sticker on the rear or bottom of the product.

If functional or other defects occur, contact the service department listed below either by telephone or by e-mail.

Once the product has been recorded as defective you can return it free of charge to the service address that will be provided to you. Ensure to enclose the proof of purchase (sales receipt) and a short, written description outlining the details of the defect and when it occurred.

● Service

GB Service Great Britain

Tel.: 0800 0569216

E-Mail: owim@lidl.co.uk

IE Service Ireland

Tel.: 1800 200736

E-Mail: owim@lidl.ie

HG08601A/
HG08601D



HG08601B/
HG08601C



Introduction	Page	18
Utilisation conforme aux prescriptions	Page	18
Description des pièces	Page	18
Données techniques	Page	18
Consignes de sécurité	Page	18
Montage	Page	19
Montage du produit	Page	19
Rincer le produit	Page	19
Fonctionnement	Page	19
Régler le débit de l'eau	Page	19
Régler la température de l'eau	Page	20
Limitation de la température	Page	20
Fonction Eco-Stop	Page	20
Commutation entre la fonction remplissage de la baignoire et la fonction douche	Page	20
Nettoyage et entretien	Page	20
Informations sur la potabilité de l'eau du robinet	Page	21
Mise au rebut	Page	21
Garantie	Page	21
Faire valoir sa garantie	Page	23
Service après-vente	Page	23

MITIGEUR DE DOUCHE THERMOSTATIQUE/MITIGEUR DE BAIGNOIRE THERMOSTATIQUE

● **Introduction**

Nous vous félicitons pour l'achat de votre nouveau produit. Vous avez opté pour un produit de grande qualité. Avant la première mise en service, vous devez vous familiariser avec toutes les fonctions du produit. Veuillez lire attentivement le mode d'emploi ci-dessous et les consignes de sécurité. N'utilisez le produit que pour l'usage décrit et les domaines d'application cités. Conserver ces instructions dans un lieu sûr. Si vous donnez le produit à des tiers, remettez-leur également la totalité des documents.

● **Utilisation conforme aux prescriptions**

- Ce produit convient pour tous les systèmes d'eau chaude résistant à la pression comme les chauffage central, chauffe-eau instantané, chauffe-eau à pression, etc.
- Il n'est pas approprié pour des chauffe-eau à basse pression comme par ex. des chauffe-bains à charbon ou à bois, des chauffe-bains à l'huile ou au gaz et tout appareil électrique à accumulation.
- En cas de doute, consultez un plombier ou un technicien.
- Tout autre utilisation que celle décrite plus haut et toute modification de ce produit est interdite et peut causer des dégradations sur celui-ci. Cela peut en plus représenter un danger et causer des blessures et même provoquer la mort.
- Le produit est uniquement destiné à un usage domestique, il n'est pas prévu pour une utilisation médicale ou commerciale.
- Le fabricant décline toute responsabilité pour des dommages causés par une utilisation inappropriée.

● **Description des pièces**

- 1 Raccord S (2×)
- 2 Rosette (2×)

- 3 Joint d'étanchéité (2×)
- 4 Corps du robinet
- 4a Filetage (pour le flexible de douche)
- 4b Écrou (2×)
- 5 Mitigeur (uniquement pour HG08601B/C)
- 6 Inverseur (uniquement pour HG08601B/C)
- 7 Régulateur de la température de l'eau
- 8 Régulateur marche/arrêt (uniquement pour HG08601A/D)
- 9 Couvercle latéral (du régulateur de température de l'eau 7)
- 10 Vis (du régulateur de température de l'eau 7)
- 11 Bague de sécurité de la cartouche
- 12 Cartouche

● **Données techniques**

Cotes de raccordement :	136/164 mm
Raccords (flexible de douche) :	G $\frac{1}{2}$ " (env. 21 mm)
Écrou des raccords d'eau :	G $\frac{3}{4}$ " (env. 30 mm)



Consignes de sécurité

CONSERVEZ TOUTES LES CONSIGNES DE SÉCURITÉ ET INSTRUCTIONS POUR VOUS Y REPORTER ULTÉRIEUREMENT !

- Conservez le produit hors de la portée des enfants. Ce produit n'est pas un jouet.

⚠ PRUDENCE ! RISQUE D'ÉLECTROCUTION !

Un défaut d'étanchéité ou une évacuation d'eau peuvent constituer un danger de mort par électrocution. Contrôlez minutieusement l'étanchéité de tous les raccords. Assurez-vous en plus que tous les fils des appareils électriques présents sont installés correctement et en toute sécurité.

⚠ PRUDENCE ! RISQUE DE BLESSURES !

Vérifiez que toutes les pièces sont en parfait état et correctement montées. Un montage inapproprié représente un risque de blessures. Veuillez noter que les rondelles et joints sont des pièces soumises à l'usure qui doivent être remplacées de temps en temps. Les pièces endommagées peuvent affecter la sécurité et le fonctionnement.

⚠ PRUDENCE ! RISQUE DE DÉGÂTS MATÉRIELS ! Confiez exclusivement le montage à des techniciens qualifiés. Les fuites ou ruptures de conduites d'eau peuvent occasionner d'importants dégâts matériels du bâtiment ou des équipements ménagers. Veuillez donc contrôler soigneusement l'étanchéité de tous les raccords.

- Veillez à ce que les joints soient correctement placés afin d'éviter toute fuite d'eau due à un manque d'étanchéité.

⚠ PRUDENCE ! RISQUE DE BRÛLURE ! Veillez lors du réglage de l'eau chaude à ce que la température de celle-ci ne soit pas trop chaude.

- Avant l'installation, familiarisez-vous avec toutes les opérations à mener sur place comme par ex. raccordement d'eau et fermeture avant compteur.
- Veuillez lire attentivement le mode d'emploi avant tout montage et toute utilisation. Conservez toutes les consignes de sécurité et instructions pour vous y reporter ultérieurement !

● Montage

● Montage du produit

(Fig. A)

ⓘ INFO : Couvrez les pièces à visser à chaque fois avec un chiffon humide ou avec des pinces en plastique pour éviter de rayer les pièces.

1. Empêcher l'eau de s'échapper en raison d'une fuite : Coupez l'arrivée d'eau principale avant l'installation.
2. Installez le produit sur le raccord mural.

Raccorder les accessoires (pompe de douche et flexible de douche)

ⓘ INFO :

- La pompe de douche et le flexible de douche ne sont pas inclus dans la livraison.
- Suivez en outre les instructions de montage des accessoires.

1. Vissez un flexible de douche du commerce sur le filetage **4a**.
2. Fixez une pompe de douche du commerce sur le flexible de douche.

● Rincer le produit

(Fig. B)

ⓘ INFO : Afin d'éliminer les éventuelles impuretés, il convient de rincer le produit avant la première utilisation.

Pour HG08601B/C

1. Dévissez le mitigeur **5**.
2. Dissoudre les résidus : Ouvrez l'alimentation principale en eau avant la première utilisation et laissez l'eau couler pendant 2 minutes.
3. Ensuite, revissez le mitigeur **5**.

● Fonctionnement

ⓘ INFO : Dissoudre la stagnation de l'eau potable et les résidus : Après une longue période de non-utilisation du produit, rincez d'abord soigneusement les conduites.

● Régler le débit de l'eau

Pour HG08601A/D

(Fig. C1)

- Tournez le régulateur marche/arrêt **8** pour augmenter ou diminuer le débit :

Régulateur marche/arrêt 8	Débit
Dans le sens des aiguilles d'une montre	Diminuer
Tourner dans le sens contraire aux aiguilles d'une montre	Augmenter

Pour HG08601B/C

(Fig. C2)

Entrée d'eau pour la douche

ⓘ INFO : Le bouton-poussoir sur l'inverseur **6** est orienté vers le mur.

- Tournez l'inverseur **6** pour augmenter ou diminuer le débit :

Inverseur 6	Débit
Dans le sens des aiguilles d'une montre	Diminuer
Tourner dans le sens contraire aux aiguilles d'une montre	Augmenter

Entrée d'eau pour la baignoire

i **INFO** : Le bouton-poussoir de l'inverseur **6** est orienté vers l'utilisateur.

- Tournez l'inverseur **6** pour augmenter ou diminuer le débit :

Inverseur 6	Débit
Dans le sens des aiguilles d'une montre	Augmenter
Tourner dans le sens contraire aux aiguilles d'une montre	Diminuer

● Régler la température de l'eau

- Tournez le bouton de réglage de la température de l'eau **7** pour l'augmenter ou la diminuer :

Régulateur de la température de l'eau 7	Température de l'eau
Vers l'avant	Augmenter
Vers l'arrière	Diminuer

● Limitation de la température

- Une limitation de la température empêche un réglage accidentel de la température de l'eau au-dessus de +38 °C.
- Si vous souhaitez une température plus élevée : Appuyez sur le bouton-poussoir situé sur la poignée de sélection de la température tout en tournant la poignée de sélection de la température vers le bas jusqu'à ce que la température souhaitée soit atteinte.

● Fonction Eco-Stop

i **INFO** : Le produit est doté d'une fonction Eco-Stop qui limite le débit d'eau.

Pour HG08601A/D

(Fig. C1)

- Régler un débit d'eau plus élevé : Maintenez le bouton-poussoir sur l'inverseur **6** enfoncé tout en tournant l'inverseur.

Pour HG08601B/C

(Fig. C2)

- Régler un débit d'eau plus élevé : Maintenez le bouton-poussoir sur le régulateur marche/arrêt **8** enfoncé tout en tournant le régulateur marche/arrêt.

● Commutation entre la fonction remplissage de la baignoire et la fonction douche

Uniquement pour HG08601B/C

(Fig. C2)

- Tournez l'inverseur **6** pour passer de la fonction remplissage de la baignoire à la fonction douche :

Inverseur 6	Fonction
Dans le sens des aiguilles d'une montre	Fonction de remplissage de la baignoire
Tourner dans le sens contraire aux aiguilles d'une montre	Fonction douche

● Nettoyage et entretien

⚠ PRUDENCE ! Risque de dégâts matériels !

- N'utilisez aucun produit corrosif ou à base d'alcool pour le nettoyage, car ces produits peuvent endommager les robinets.
- Le non-respect des consignes d'entretien peut entraîner des dommages sur la surface. Il est alors impossible de faire valoir ses droits de garantie.

1. Essuyez le produit après chaque utilisation afin d'éviter les dépôts de calcaire.
2. Nettoyez votre produit seulement à l'eau claire, avec des produits de nettoyage doux et un chiffon doux ou une peau de chamois.

Nettoyer les dépôts calcaires

(Fig. D à P)

1. Enlevez la cartouche **12** du produit.
2. Nettoyez la cartouche **12**.

3. Remettez la cartouche [12] dans le corps du robinet [4]. Aligned les 3 lignes rouges sur la cartouche et la bague de sécurité de la cartouche [11] pour régler +38 °C comme réglage neutre (voir fig. L).
4. Répétez l'opération tous les 3 mois.

Pour HG08601B/C

1. Enlevez le mitigeur [5] du produit.
2. Éliminez les résidus calcaires ou les corps étrangers (voir fig. B).
3. Répétez l'opération à intervalles réguliers.

● Informations sur la potabilité de l'eau du robinet

- ① INFO :** Renseignez-vous auprès des autorités locales sur la potabilité de l'eau dans votre ville/commune.

En règle générale, la recommandation suivante s'applique à la potabilité de l'eau du robinet :

- Laissez couler l'eau un bref moment si elle a stagné plus de 4 heures dans les tuyaux. N'utilisez pas d'eau stagnante pour préparer les repas et les boissons, et surtout pas dans la préparation des aliments pour nourrissons. Autrement, des problèmes de santé peuvent apparaître. Vous pouvez reconnaître l'eau fraîche car elle est sensiblement plus froide que l'eau stagnant dans la conduite.
- Si vous êtes allergique au nickel, n'utilisez pas d'eau stagnante provenant de tuyauteries chromées pour la nourriture et/ou les soins corporels. Une telle eau peut contenir une grande quantité de nickel et provoquer des réactions allergiques.
- N'utilisez pas d'eau potable provenant de conduites en plomb pour la préparation de l'alimentation pour nourrissons et/ou pendant la grossesse pour la préparation de denrées alimentaires. Le plomb pénètre dans l'eau potable, ce qui est particulièrement dangereux pour la santé des nourrissons et des jeunes enfants.

● Mise au rebut

L'emballage se compose de matières recyclables pouvant être mises au rebut dans les déchetteries locales.

Votre mairie ou votre municipalité vous renseigneront sur les possibilités de mise au rebut des produits usagés.



Le produit et les matériaux d'emballage sont recyclables et relèvent de la responsabilité élargie du producteur.

Éliminez-les séparément, en suivant l'Info-tri illustrée, dans l'intérêt d'un meilleur traitement des déchets.

Le logo Triman n'est valable qu'en France.

● Garantie

Article L217-16 du Code de la consommation

Lorsque l'acheteur demande au vendeur, pendant le cours de la garantie commerciale qui lui a été consentie lors de l'acquisition ou de la réparation d'un bien meuble, une remise en état couverte par la garantie, toute période d'immobilisation d'au moins sept jours vient s'ajouter à la durée de la garantie qui restait à courir. Cette période court à compter de la demande d'intervention de l'acheteur ou de la mise à disposition pour réparation du bien en cause, si cette mise à disposition est postérieure à la demande d'intervention.

Indépendamment de la garantie commerciale souscrite, le vendeur reste tenu des défauts de conformité du bien et des vices rédhibitoires dans les conditions prévues aux articles L217-4 à L217-13 du Code de la consommation et aux articles 1641 à 1648 et 2232 du Code Civil.

Article L217-4 du Code de la consommation

Le vendeur livre un bien conforme au contrat et répond des défauts de conformité existant lors de la délivrance.

Il répond également des défauts de conformité résultant de l'emballage, des instructions de montage ou de l'installation lorsque celle-ci a été mise à sa charge par le contrat ou a été réalisée sous sa responsabilité.

Article L217-5 du Code de la consommation

Le bien est conforme au contrat :

- 1° S'il est propre à l'usage habituellement attendu d'un bien semblable et, le cas échéant :
 - s'il correspond à la description donnée par le vendeur et posséder les qualités que celui-ci a présentées à l'acheteur sous forme d'échantillon ou de modèle ;
 - s'il présente les qualités qu'un acheteur peut légitimement attendre eu égard aux déclarations publiques faites par le vendeur, par le producteur ou par son représentant, notamment dans la publicité ou l'étiquetage ;
- 2° Ou s'il présente les caractéristiques définies d'un commun accord par les parties ou être propre à tout usage spécial recherché par l'acheteur, porté à la connaissance du vendeur et que ce dernier a accepté.

Article L217-12 du Code de la consommation

L'action résultant du défaut de conformité se prescrit par deux ans à compter de la délivrance du bien.

Article 1641 du Code civil

Le vendeur est tenu de la garantie à raison des défauts cachés de la chose vendue qui la rendent impropre à l'usage auquel on la destine, ou qui diminuent tellement cet usage que l'acheteur ne l'aurait pas acquise, ou n'en aurait donné qu'un moindre prix, s'il les avait connus.

Article 1648 1er alinéa du Code civil

L'action résultant des vices rédhibitoires doit être intentée par l'acquéreur dans un délai de deux ans à compter de la découverte du vice.

Les pièces détachées indispensables à l'utilisation du produit sont disponibles pendant la durée de la garantie du produit.

Le produit a été fabriqué selon des critères de qualité stricts, et contrôlé consciencieusement avant sa livraison. En cas de défaut de matériau ou de fabrication, vous avez des droits légaux vis-à-vis du vendeur du produit. Vos droits légaux ne sont en aucun cas limités par notre garantie mentionnée ci-dessous.

La garantie de ce produit est de 5 ans à partir de la date d'achat. La période de garantie commence à la date d'achat. Conservez l'original de la preuve d'achat dans un endroit sûr car ce document est nécessaire pour prouver l'achat.

Tout dommage ou défaut déjà présent au moment de l'achat doit être signalé immédiatement après le déballage du produit.

Si le produit présente un défaut de matériau ou de fabrication dans les 5 ans qui suivent la date d'achat, nous le réparerons ou le remplacerons – à notre choix – gratuitement pour vous. La période de garantie n'est pas prolongée par une demande de garantie acceptée. Cette mesure s'applique également pour les pièces remplacées et réparées.

Cette garantie est annulée si le produit a été endommagé ou utilisé ou entretenu de manière incorrecte.

La garantie couvre les défauts de matériels et de fabrication. Cette garantie ne couvre pas les pièces du produit soumises à une usure normale, et qui sont donc considérées comme des pièces d'usure (par exemple les piles, les piles rechargeables, tuyaux, les cartouches d'encre), ni les dommages aux pièces fragiles, par exemple les interrupteurs ou les pièces en verre.

● Faire valoir sa garantie

Pour garantir la rapidité d'exécution de la procédure de garantie, veuillez respecter les indications suivantes :

Veuillez conserver le ticket de caisse et la référence du produit (IAN 481039_2410) à titre de preuve d'achat pour toute demande.

Le numéro de référence de l'article est indiqué sur la plaque d'identification, gravé sur la page de titre de votre manuel (en bas à gauche) ou sur un autocollant apposé sur la face arrière ou inférieure du produit.

En cas de dysfonctionnement du produit, ou de tout autre défaut, contactez en premier lieu le service après-vente par téléphone ou par e-mail aux coordonnées indiquées ci-dessous.

Vous pouvez alors envoyer franco de port tout produit considéré comme défectueux au service clientèle indiqué, accompagné de la preuve d'achat (ticket de caisse) et d'une description écrite du défaut avec mention de sa date d'apparition.

● Service après-vente

FR Service après-vente France

Tél.: 0800904879

E-Mail: owim@lidl.fr

BE Service après-vente Belgique

Tél.: 080071011

Tél.: 80023970 (Luxembourg)

E-Mail: owim@lidl.be

HG08601A/
HG08601D

HG08601B/
HG08601C



Inleiding	Pagina	25
Beoogd gebruik	Pagina	25
Onderdelenbeschrijving	Pagina	25
Technische gegevens	Pagina	25
Veiligheidsaanwijzingen	Pagina	25
Montage	Pagina	26
Product installeren	Pagina	26
Het product doorspoelen	Pagina	26
Bediening	Pagina	26
Waterstroming instellen	Pagina	26
Watertemperatuur instellen	Pagina	27
Temperatuurbegrenzing	Pagina	27
Eco-stopfunctie	Pagina	27
Schakelen tussen badvul- en douchefunctie	Pagina	27
Schoonmaken en onderhoud	Pagina	27
Informatie over de drinkbaarheid van kraanwater	Pagina	28
Afvoer	Pagina	28
Garantie	Pagina	28
Afwikkeling in geval van garantie	Pagina	28
Service	Pagina	29

THERMOSTATISCHE DOUCHEKRAAN/ THERMOSTATISCHE BADVULKRAAN

● **Inleiding**

Hartelijk gefeliciteerd met de aankoop van uw nieuwe product. U hebt voor een hoogwaardig product gekozen. Maak u voor de eerste ingebruikname vertrouwd met het product. Lees hiervoor aandachtig de volgende gebruiksaanwijzing en de veiligheidsvoorschriften. Gebruik het product alleen zoals beschreven en voor de aangegeven toepassingsgebieden. Bewaar deze gebruiksaanwijzing op een veilige plek. Geef, wanneer u het product doorgeeft aan derden, ook alle documenten mee.

● **Beoogd gebruik**

- Dit product is geschikt voor alle drukvaste warmwatersystemen zoals centrale verwarming, geisers, drukboilers, etc.
- Het product is niet geschikt voor met lage druk werkende warmwaterbereiders zoals hout-, kolen-, olie- of gasbadboilers of open elektrische opslagverwarming.
- Neem in geval van twijfel contact op met een installateur of een deskundige.
- Een ander gebruik dan bovenbeschreven of een verandering aan het product is niet toegestaan en leidt tot schade. Bovendien kan dit leiden tot ander levensgevaar en letsel.
- Het product is alleen bedoeld voor eigen gebruik, niet voor medische of commerciële doeleinden.
- De fabrikant is niet aansprakelijk voor schade die terug te voeren is op ondeskundig gebruik.

● **Onderdelenbeschrijving**

- 1 S-aansluiting (2×)
- 2 Rozet (2×)
- 3 Afdichtring (2×)
- 4 Kraanlichaam
- 4a Schroefdraad (voor de doucheslang)
- 4b Moer (2×)
- 5 Mengkraan (alleen voor HG08601B/C)

- 6 Omstelkraan (alleen voor HG08601B/C)
- 7 Regelaar voor de watertemperatuur
- 8 Aan/uit-regelaar (alleen voor HG08601A/D)
- 9 Afdekking zijkant (van regelaar voor de watertemperatuur 7)
- 10 Schroef (van regelaar voor de watertemperatuur 7)
- 11 Veiligheidsring patroon
- 12 Patroon

● **Technische gegevens**

Afmetingen aansluiting:	136/164 mm
Aansluitingen (doucheslang):	G $\frac{1}{2}$ " (ca. 21 mm)
Moer wateraansluiting:	G $\frac{3}{4}$ " (ca. 30 mm)



Veiligheidsaanwijzingen

BEWAAR ALLE VEILIGHEIDSINSTRUCTIES EN AANWIJZINGEN VOOR GEBRUIK IN DE TOEKOMST!

- Houd het product buiten bereik van kinderen. Dit product is geen speelgoed.
- ⚠️ VOORZICHTIG! RISICO VOOR ELEKTRISCHE SCHOKKEN!** Ondichtheden of waterlekkages kunnen tot levensgevaar door stroomstoten leiden. Controleer daarom alle verbindingen goed op lekkage. Waarborg bovendien dat alle leidingen van elektrische apparaten correct en veilig geïnstalleerd zijn.
- ⚠️ VOORZICHTIG! RISICO OP LETSEL!** Zorg ervoor dat alle onderdelen intact zijn en deskundig zijn geïnstalleerd. Bij ondeskundige montage bestaat er gevaar voor verwondingen. Houd er rekening mee dat de onderleggingen en afdichtingen aan slijtage onderhevig zijn en regelmatig moeten worden vervangen. Beschadigde onderdelen kunnen de veiligheid en de werking beïnvloeden.
- ⚠️ VOORZICHTIG! RISICO OP MATERIËLE SCHADE!** Laat de montage uitsluitend door vaklieden uitvoeren. Lekkages of vrijkomend water kunnen aanzienlijke materiële schade aan bouwwerken of inboedel veroorzaken. Controleer daarom alle verbindingen goed op eventuele lekkage.

- Let er op, dat alle afdichtingen juist gemonteerd zijn om te voorkomen dat water door een niet goed afsluitende verbinding kan lekken.

⚠️ VOORZICHTIG! GEVAAR VOOR VERBRANDINGEN!

Let er bij de warmwaterinstelling op dat u de watertemperatuur niet te hoog instelt.

- Maak u voor installatie vertrouwd met alle eigenschappen van de locatie bijv. de wateraansluiting en de afsluiters.
- Lees de gebruiksaanwijzing voorafgaande aan montage en gebruik goed door. Bewaar alle veiligheidsinstructies en aanwijzingen voor gebruik in de toekomst!

● Montage

● Product installeren

(Afb. A)

- ① **INFO:** Bedek de onderdelen die moeten worden vastgeschroefd met een vochtige doek of plastic klemmen om krassen op de onderdelen te voorkomen.

1. Voorkom waterlekage: Schakel de hoofdwatertoevoer uit voordat u de installatie uitvoert.
2. Installeer het product op de muuraansluiting.

Accessoires (douchekop en doucheslang) aansluiten

① **INFO:**

- Douchekop en doucheslang zijn niet meegeleverd.
- Volg bovendien de montage-instructies voor de accessoires.

1. Schroef een in de handel verkrijgbare doucheslang vast aan de schroefdraad **4a**.
2. Bevestig een in de handel verkrijgbare douchekop aan de doucheslang.

● Het product doorspoelen

(Afb. B)

- ① **INFO:** Om mogelijke verontreinigingen te verwijderen moet het product voor het eerste gebruik worden doorspoeld.

Voor HG08601B/C

1. Schroef de mengkraan **5** eraf.
2. Resten verwijderen: Open voor het eerste gebruik de hoofdwaterkraan en laat het water 2 minuten lang lopen.
3. Draai de mengkraan **5** vervolgens weer dicht.

● Bediening

- ① **INFO:** Drinkwaterstagnatie en residuen oplossen: Spoel de leidingen eerst grondig door als het product gedurende lange tijd niet is gebruikt.

● Waterstroming instellen

Voor HG08601A/D

(Afb. C1)

- Draai aan de aan/uit-regelaar **8** om het stroomvolume te vergroten of te verkleinen:

Aan/uit-regelaar 8	Volume schoonmaakmiddel
Met de wijzers van de klok mee	Verlagen
Tegen de klok in	Verhogen

Voor HG08601B/C

(Afb. C2)

Waterinlaat voor de douche

- ① **INFO:** De druktoets op de omstelkraan **6** wijst naar de muur.

- Draai aan de omstelkraan **6** om het stroomvolume te vergroten of te verkleinen:

Omstelkraan 6	Volume schoonmaakmiddel
Met de wijzers van de klok mee	Verlagen
Tegen de klok in	Verhogen

Waterinlaat voor de badkuip

- ① **INFO:** De druktoets op de omstelkraan **6** wijst in de richting van de gebruiker.

- Draai aan de omstelkraan **6** om het stroomvolume te vergroten of te verkleinen:

Omstelkraan 6	Volume schoonmaakmiddel
Met de wijzers van de klok mee	Verhogen
Tegen de klok in	Verlagen

● Watertemperatuur instellen

- Draai aan de regelaar voor de watertemperatuur **7** om de watertemperatuur te verhogen of te verlagen:

Regelaar voor de watertemperatuur 7	Watertemperatuur
Naar voren	Verhogen
Naar achteren	Verlagen

● Temperatuurbegrenzing

- Een temperatuurbegrenzing voorkomt dat de watertemperatuur per ongeluk boven +38 °C wordt ingesteld.
- Als u een hogere temperatuur wenst: Druk op de druktoets op de temperatuurkeuzehendel en draai tegelijkertijd de temperatuurkeuzehendel omlaag totdat de gewenste temperatuur is bereikt.

● Eco-stopfunctie

- ① **INFO:** Het product heeft een Eco-stopfunctie die de waterstroom beperkt.

Voor HG08601A/D

(Afb. C1)

- Stel een hogere waterstroom in: Houd de druktoets op de omstelkraan **6** ingedrukt en draai tegelijkertijd aan de omstelkraan.

Voor HG08601B/C

(Afb. C2)

- Stel een hogere waterstroom in: Houd de druktoets op de aan/uit-regelaar **8** ingedrukt en draai tegelijkertijd aan de aan/uit-schakelaar.

● Schakelen tussen bad- en douchefunctie

Alleen voor HG08601B/C

(Afb. C2)

- Draai aan de omstelkraan **6** om te schakelen tussen de bad- en douchefunctie:

Omstelkraan 6	Funcie
Met de wijzers van de klok mee	Funcie voor het vullen van het bad
Tegen de klok in	Douchefunctie

● Schoonmaken en onderhoud

⚠ **VOORZICHTIG! Risico op materiële schade!**

- Gebruik geen bijtende of alcoholhoudende middelen om mee schoon te maken omdat deze het product kunnen beschadigen.
- Het niet opvolgen van de onderhoudsinstructies kan leiden tot schade aan het oppervlak. In dit geval komen de garantieclaims te vervallen.

1. Veeg het product na elk gebruik schoon om kalkaanslag te voorkomen.
2. Reinig het product met schoon water, milde schoonmaakmiddelen en een zachte doek, bijv. leer.

Kalkaanslag verwijderen

(Afb. D t/m P)

1. Haal de patroon **12** uit het product.
2. Reinig de patroon **12**.
3. Plaats de patroon **12** weer in het kraanlichaam **4**. Lijn de 3 rode lijnen op de patroon en de veiligheidsring patroon **11** uit om +38 °C als neutrale stand in te stellen (zie afb. L).
4. Herhaal de procedure elke 3 maanden.

Voor HG08601B/C

1. Schroef de mengkraan **5** uit het product.
2. Verwijder kalkhoudende resten of vreemde voorwerpen (zie afb. B).
3. Herhaal de procedure regelmatig.

● Informatie over de drinkbaarheid van kraanwater

① **INFO:** Informeer bij uw gemeente over de drinkbaarheid van het water in uw stad/gemeente.

In het algemeen gelden de volgende adviezen voor de drinkbaarheid:

- Laat water uit leidingen even lopen als het langer dan 4 uur in de leidingen stil heeft gestaan. Gebruik geen water dat lang heeft stilgestaan voor het bereiden van voeding en drank, vooral niet bij het voeden van zuigelingen. Doet u dat niet, dan kunnen gezondheidsproblemen optreden. Vers water is te herkennen aan een duidelijk lagere temperatuur als het uit de kraan komt dan stagnatiewater.
- Gebruik geen stagnatiewater uit verchroomde leidingen voor de voeding en/of lichamelijke verzorging wanneer u allergisch op nikkel reageert. Dergelijk water kan sterk nikkelhoudend zijn en een allergische reactie veroorzaken.
- Gebruik geen drinkwater uit loden leidingen voor het klaarmaken van zuigelingenvoeding en/of van voeding tijdens de zwangerschap. Lood lost op in het drinkwater en is vooral voor zuigelingen en kleine kinderen uiterst schadelijk voor de gezondheid.

● Afvoer

De verpakking bestaat uit milieuvriendelijke grondstoffen die u via de plaatselijke recyclingcontainers kunt afvoeren.

Informatie over de mogelijkheden om het uitgediende product na gebruik te verwijderen, verstrekt uw gemeentelijke overheid.



Het product, en de verpakkingsmaterialen kunnen worden gerecycled en zijn onderhevig aan een uitgebreide verantwoordelijkheid van de fabrikant. Gooi ze apart weg, overeenkomstig de aangegeven Info-tri (informatie over afvalscheiding), voor een beter afvalbeheer.

Het Triman-logo geldt alleen voor Frankrijk.

● Garantie

Het product werd volgens strenge kwaliteitsrichtlijnen gemaakt en voor de uitlevering zorgvuldig gecontroleerd. In geval van materiaal- of fabricagefouten hebt u tegenover de verkoper van het product wettelijke rechten. Uw wettelijke rechten worden op geen enkele manier door onze hieronder vermelde garantie beperkt.

De garantie voor dit product bedraagt 5 jaar vanaf aankoopdatum. De garantieperiode gaat in op de datum van aankoop. Bewaar het originele bewijs van aankoop op een veilige plek aangezien dit document nodig is als bewijs.

Alle beschadigingen of gebreken die reeds op het moment van aankoop aanwezig zijn, moeten meteen na het uitpakken van het product worden gemeld.

Mocht het product binnen 5 jaar na aankoopdatum een materiaal- of fabricagefout vertonen, zullen wij het – naar onze keuze – gratis voor u repareren of vervangen. De garantieperiode wordt door een plaatsgevonden garantieverlening niet verlengd. Dit geldt ook voor vervangen en gerepareerde onderdelen.

Deze garantie vervalt als het product werd beschadigd of onjuist is gebruikt of onderhouden.

De garantie dekt materiaal- en fabricagefouten af. Deze garantie dekt geen productonderdelen die aan normale slijtage onderhevig zijn en daarom als verbruiksartikelen worden beschouwd (bv. batterijen, oplaadbare batterijen, slangen, inktpatronen), noch dekt zij schade aan breekbare onderdelen, bv. schakelaars of onderdelen die van glas zijn gemaakt.

● Afwikkeling in geval van garantie

Om een snelle afhandeling van uw reclamatie te waarborgen dient u de volgende instructies in acht te nemen:

Houd bij alle vragen alstublieft de kassabon en het artikelnummer (IAN 481039_2410) als bewijs van aankoop bij de hand.

Het artikelnummer vindt u op de typeplaat, ingegraveerd, op het titelblad van uw handleiding (linksonder) of als sticker op de achter- of onderzijde.

Wanneer er storingen in de werking of andere gebreken optreden, dient u eerst telefonisch of per e-mail contact met de onderstaande service-afdeling op te nemen.

Een als defect geregistreerd product kunt u dan samen met uw aankoopbewijs (kassabon) en vermelding van de concrete schade alsmede het tijdstip van optreden voor u franco aan het u meegeedeelde servicepunt verzenden.

● **Service**

(NL) Service Nederland

Tel.: 08000225537

E-Mail: owim@lidl.nl

(BE) Service België

Tel.: 080071011

Tel.: 80023970 (Luxemburg)

E-Mail: owim@lidl.be

HG08601A/
HG08601D

HG08601B/
HG08601C



Wstęp	Strona	31
Użytkowanie zgodne z przeznaczeniem	Strona	31
Opis części	Strona	31
Dane techniczne	Strona	31
Instrukcje bezpieczeństwa	Strona	31
Montaż	Strona	32
Montaż produktu	Strona	32
Przepłukiwanie produktu	Strona	32
Obsługa	Strona	32
Regulacja przepływu wody	Strona	32
Regulacja temperatury wody	Strona	33
Limit temperatury	Strona	33
Funkcja Eco-Stop	Strona	33
Przełączanie funkcji napełniania wanny i prysznicza	Strona	33
Czyszczenie i konserwacja	Strona	33
Informacje na temat przydatności wody kranowej do picia ..	Strona	34
Utylizacja	Strona	34
Gwarancja	Strona	34
Sposób postępowania w przypadku naprawy gwarancyjnej	Strona	35
Serwis	Strona	35

BATERIA PRYSZNICOWA Z TERMOSTATEM/BATERIA WANNOWA Z TERMOSTATEM

● **Wstęp**

Gratulujemy Państwu zakupu nowego produktu. Zdecydowali się Państwo na zakup produktu najwyższej jakości. Przed uruchomieniem urządzenia po raz pierwszy zapoznaj się z nim. W tym celu przeczytaj uważnie poniższą instrukcję obsługi oraz wskazówki dotyczące bezpieczeństwa. Produkt należy użytkować w sposób tu opisany i zgodnie z określonym zakresem zastosowania. Należy przechowywać tę instrukcję w bezpiecznym miejscu. Przekazując produkt innej osobie, należy również przekazać wszystkie dokumenty.

● **Użytkowanie zgodne z przeznaczeniem**

- Produkt przeznaczony do wszystkich odpornych na ciśnienie instalacji ciepłej wody, takich jak centralne ogrzewanie, przepływowe podgrzewacze wody, kotły ciśnieniowe, itp.
- Nie nadaje się natomiast do montażu w instalacjach z niskociśnieniowymi podgrzewaczami wody np. piecami kąpielowymi opalanymi drewnem, węglem, olejem opałowym lub gazem oraz bojlerami elektrycznymi.
- W razie wątpliwości należy skonsultować się z instalatorem lub specjalistycznym doradcą.
- Inne zastosowanie, niż opisane lub dokonywanie zmian na produkcie nie jest dozwolone oraz prowadzi do jego uszkodzenia. Poza tym mogą jeszcze wystąpić dalsze niebezpieczeństwa zagrażające życiu oraz obrażenia.
- Produkt przeznaczony jest do użytku domowego, nie do użytku medycznego lub handlowego.
- Za szkody powstałe na skutek niewłaściwego zastosowania, producent nie przejmuje odpowiedzialności.

● **Opis części**

- 1 Przyłącze S (2 szt.)
- 2 Rozeta (2 szt.)
- 3 Pierścień uszczelniający (2 szt.)
- 4 Korpus baterii
- 4a Gwint (do węża prysznicowego)
- 4b Nakrętka (2 szt.)
- 5 Aerator (tylko w modelu HG08601B/C)
- 6 Zawór rozdzielczy (tylko w modelu HG08601B/C)
- 7 Regulator temperatury wody
- 8 Przetłacznik (tylko w modelu HG08601A/D)
- 9 Pokrywa tylna (regulatora temperatury wody [7])
- 10 Śruba (regulatora temperatury wody [7])
- 11 Pierścień zabezpieczający wkładki
- 12 Wkładka

● **Dane techniczne**

Wymiary przyłącza:	136/164 mm
Przyłącze (wąż prysznicowy):	G $\frac{1}{2}$ " (ok. 21 mm)
Nakrętka złącza wodnego:	G $\frac{3}{4}$ " (ok. 30 mm)



Instrukcje bezpieczeństwa

NALEŻY ZACHOWAĆ WSZYSTKIE WSKAZÓWKI DOTYCZĄCE BEZPIECZEŃSTWA ORAZ INSTRUKCJE!

- Trzymać produkt poza zasięgiem dzieci. Produkt nie jest zabawką.
- ⚠ OSTROŻNIE! RYZYKO PORAŻENIA PRĄDEM!** Nieszczelności oraz wyciek wody mogą doprowadzić do zagrożenia życia, spowodowanego porażeniem prądem elektrycznym. Należy dokładnie sprawdzić wszystkie połączenia pod względem ich szczelności. Należy również upewnić się, że wszystkie przewody urządzeń elektrycznych zostały właściwie oraz bezpiecznie zainstalowane.
- ⚠ OSTROŻNIE! RYZYKO OBRAŹEŃ!** Upewnić się, czy wszystkie części są nieuszkodzone i prawidłowo zamontowane. W przypadku nieprawidłowego montażu występuje niebezpieczeństwo odniesienia

obrażeń. Należy zwrócić uwagę, że wszystkie podkładki oraz uszczelki są częściami zużywającymi się i należy od czasu do czasu dokonać ich wymiany. Uszkodzone części mogą wpłynąć negatywnie na bezpieczeństwo i funkcjonowanie produktu.

⚠️ OSTROŻNIE! RYZYKO USZKODZENIA MIENIA!

Dokonanie montażu należy zlecić jedynie osobie z odpowiednimi kwalifikacjami. Nieszczelności lub wyciek wody mogą prowadzić do poważnych szkód materialnych w budynku lub sprzętach domowych. Dlatego też proszę starannie skontrolować wszystkie złącza pod względem szczelności.

- Należy zwrócić uwagę, aby wszystkie uszczelki były prawidłowo osadzone, w celu uniknięcia wycieku wody spowodowanego nieszczelnością.

⚠️ OSTROŻNIE! RYZYKO POPARZENIA!

Podczas regulacji ciepłej wody należy zwracać uwagę, aby temperatura wody nie była zbyt wysoka.

- Przed montażem zapoznać się ze wszystkimi warunkami miejscowymi, np. przyłącze wody i zawór odcinający.
- Przed montażem i użyciem należy dokładnie przeczytać niniejszą instrukcję montażu i obsługi urządzenia. Należy zachować wszystkie wskazówki dotyczące bezpieczeństwa oraz instrukcje!

● **Montaż**

● **Montaż produktu**

(Rys. A)

- ⓘ **INFO:** Części przeznaczone do skręcenia przykrywać wilgotną szmatką lub nasadkami z tworzywa sztucznego, aby zapobiec zarysowaniu części.

1. Zapobieganie wyciekom wody z powodu nieszczelności: Przed montażem należy wyłączyć główny dopływ wody.
2. Zamontować produkt na złączu ściennym.

Podłączanie akcesoriów (głowica i wąż prysznicowy)

ⓘ **INFO:**

- Głowica prysznicowa i wąż prysznicowy nie są dołączone.
- Należy również przestrzegać instrukcji montażu akcesoriów.

1. Standardowy wąż prysznicowy zakręcić na gwincie **4a**.
2. Standardową głowicę prysznicową przykręcić do węża prysznicowego.

● **Przepłukiwanie produktu**

(Rys. B)

- ⓘ **INFO:** Aby wyeliminować ewentualne zanieczyszczenia, produkt należy wypłukać przed pierwszym użyciem.

Tylko model HG08601B/C

1. Odkręcić aerator **5**.
2. Rozpuścić pozostałości: Przed pierwszym użyciem otworzyć główny dopływ wody i lać wodę przez dwie minuty.
3. Następnie wkręcić aerator **5**.

● **Obsługa**

- ⓘ **INFO:** Wypłukiwanie zastojów wody pitnej i resztek: Jeśli produkt nie był używany przez dłuższy okres czasu, to należy najpierw dokładnie przepłukać rury.

● **Regulacja przepływu wody**

Tylko model HG08601A/D

(Rys. C1)

- Przekręcić przełącznik **8**, aby zwiększyć lub zmniejszyć natężenie przepływu:

Przełącznik 8	Przepływ
Zgodnie z ruchem wskazówek zegara	Zmniejszanie
Przeciwnie do ruchu wskazówek zegara	Zwiększanie

Tylko model HG08601B/C

(Rys. C2)

Dopływ wody do prysznica

INFO: Przycisk na zaworze rozdzielczym **6** jest skierowany w stronę ściany.

- Przekręcić zawór rozdzielczy **6**, aby zwiększyć lub zmniejszyć natężenie przepływu:

Zawór rozdzielczy 6	Przepływ
Zgodnie z ruchem wskazówek zegara	Zmniejszanie
Przeciwnie do ruchu wskazówek zegara	Zwiększanie

Dopływ wody do wanny

INFO: Przycisk na zaworze rozdzielczym **6** jest skierowany w stronę użytkownika.

- Przekręcić zawór rozdzielczy **6**, aby zwiększyć lub zmniejszyć natężenie przepływu:

Zawór rozdzielczy 6	Przepływ
Zgodnie z ruchem wskazówek zegara	Zwiększanie
Przeciwnie do ruchu wskazówek zegara	Zmniejszanie

Regulacja temperatury wody

- Przekręcić regulator temperatury wody **7**, aby zwiększyć lub zmniejszyć temperaturę wody:

Regulator temperatury wody 7	Temperatura wody
Do przodu	Zwiększanie
Do tyłu	Zmniejszanie

Limit temperatury

- Ogranicznik temperatury zapobiega przypadkowemu ustawieniu temperatury wody powyżej +38 °C.
- Aby ustawić wyższą temperaturę: Nacisnąć przycisk znajdujący się na gałce regulacji temperatury i jednocześnie przekręcić w dół, aż do osiągnięcia żądanej temperatury.

Funkcja Eco-Stop

INFO: Produkt posiada funkcję Eco-Stop ograniczającą przepływ wody.

Tylko model HG08601A/D

(Rys. C1)

- Zwiększanie przepływu wody: Przytrzymać wciśnięty przycisk na zaworze rozdzielczym **6** i jednocześnie przekręcić zawór rozdzielczy.

Tylko model HG08601B/C

(Rys. C2)

- Zwiększanie przepływu wody: Przytrzymać wciśnięty przycisk na przełączniku **8** i jednocześnie przekręcić przełącznik.

Przełączanie funkcji napełniania wanny i prysznica

Tylko model HG08601B/C

(Rys. C2)

- Przekręcić zawór rozdzielczy **6**, aby wybrać funkcję napełniania wanny lub prysznic:

Zawór rozdzielczy 6	Funkcja
Zgodnie z ruchem wskazówek zegara	Napełnianie wanny
Przeciwnie do ruchu wskazówek zegara	Prysznic

Czyszczenie i konserwacja

OSTROŻNIE! Ryzyko uszkodzenia mienia!

- Nie należy stosować przy czyszczeniu żadnych środków żrących, ponieważ mogą one uszkodzić produkt.

- Niezastosowanie się do wskazówek dotyczących konserwacji może prowadzić do uszkodzenia powierzchni. Wówczas nie można dochodzić roszczeń gwarancyjnych.
1. Wycierać produkt po każdym użyciu, aby zapobiec osadzeniu się kamienia.
 2. Produkt czyścić czystą wodą, łagodnymi środkami czystości i miękką szmatką względnie irchę.

Czyszczenie osadów z kamienia

(Rys. D do P)

1. Wkładkę **12** wykręcić z produktu.
2. Wyczyścić wkładkę **12**.
3. Wkładkę **12** włożyć z powrotem do korpusu baterii **4**. Zrównać ze sobą 3 czerwone linie na wkładce i pierścieniu zabezpieczającym wkładki **11**, aby ustawić +38 °C jako ustawienie neutralne (patrz rys. L).
4. Proces powtarzać co 3 miesiące.

Tylko model HG08601B/C

1. Aerator **5** wyjąć z produktu.
2. Usunąć osadywapienne lub ciała obce (patrz rys. B).
3. Powtarzać proces w regularnych odstępach czasu.

● Informacje na temat przydatności wody kranowej do picia

- i** **INFO:** Zasięgnąć informacji u miejscowych władz gminnych/miejskich odnośnie zdolności do picia wody wodociągowej.

Generalnie odnośnie zdolności do picia wody wodociągowej obowiązuje następujące zalecenie:

- Wylewać wodę z rur przez chwilę, jeśli stała w rurach ponad 4 godziny. Nie należy używać wody pochodzącej z zastoju do przygotowania posiłków i napojów, szczególnie do karmienia niemowląt. W przeciwnym razie mogą pojawić się problemy zdrowotne. Świeżą wodę można rozpoznać po tym, iż podczas wypływu z baterii jest odczuwalnie zimniejsza niż woda zastojowa.

- Nie używać wody zastojowej z chromowanych przewodów do konsumpcji i/lub mycia w przypadku uczulenia alergicznego na nikiel. Woda taka może zawierać nikiel i wywołać reakcję alergiczną.
- Nie należy używać wody pitnej z przewodów ołowiowych do przyrządzania pokarmu dla niemowląt i/lub dla kobiet w okresie ciąży do przyrządzania posiłków. Ołów rozpuszcza się w wodzie i jest szczególnie niebezpieczny dla zdrowia niemowląt i małych dzieci.

● Utylizacja

Opakowanie wykonane jest z materiałów przyjaznych dla środowiska, które można przekazać do utylizacji w lokalnym punkcie przetwarzania surowców wtórnych.

Informacji na temat możliwości utylizacji wyeksploatowanego produktu udziela urząd gminy lub miasta.



Produkt, materiały opakowaniowe, nadają się do recyklingu i podlegają rozszerzonej odpowiedzialności producenta.

Wyrzuć je osobno, zgodnie z ilustracją przedstawiającą informacje o sortowaniu, aby zapewnić lepszą utylizację odpadów.

Logo Triman jest ważne tylko dla Francji.

● Gwarancja

Produkt został wyprodukowany zgodnie z surowymi wytycznymi dotyczącymi jakości i dokładnie przetestowane przed dostawą. W przypadku wad materiałowych lub produkcyjnych przysługują Państwu prawa ustawowe wobec sprzedawcy produktu. Państwa prawa ustawowe nie są w żaden sposób ograniczone przez naszą gwarancję przedstawioną poniżej.

Gwarancja na ten produkt wynosi 5 lat od daty zakupu. Okres gwarancji rozpoczyna się od daty zakupu. Proszę przechowywać oryginalny rachunek w bezpiecznym miejscu, ponieważ ten dokument jest wymagany jako dowód zakupu.

Wszelkie uszkodzenia lub wady obecne już w momencie zakupu należy zgłosić niezwłocznie po rozpakowaniu produktu.

Jeżeli w ciągu 5 lat od daty zakupu produkt wykaze wady materiałowe lub produkcyjne, to – według naszego uznania – bezpłatnie go naprawimy lub wymienimy. Okres gwarancji nie ulega przedłużeniu o przyznane roszczenie gwarancyjne. Dotyczy to również wymienionych i naprawionych części.

Niniejsza gwarancja traci ważność, jeśli produkt został uszkodzony, był niewłaściwie użytkowany lub konserwowany.

Gwarancja obejmuje wady materiałowe i produkcyjne. Niniejsza gwarancja nie obejmuje części produktu, które podlegają normalnemu zużyciu i dlatego są uważane za części zużywalne (np. baterie, akumulatory, węże, wkłady atramentowe), ani nie obejmuje uszkodzeń części delikatnych, np. przelączników lub części wykonanych ze szkła.

Zgodnie z Kodeksem Cywilnym art. 581 §1 wraz z wymianą urządzenia lub ważnej części czas gwarancji rozpoczyna się na nowo.

● Sposób postępowania w przypadku naprawy gwarancyjnej

Aby zapewnić szybkie rozpatrzenie Państwa wniosku, prosimy stosować się do następujących wskazówek:

Przed skontaktowaniem się z działem serwisowym należy przygotować paragon i numer artykułu (IAN 481039_2410) jako dowód zakupu.

Numery artykułów można znaleźć na tabliczce znamionowe, na grawerunku, na stronie tytułowej jego instrukcji (na dole po lewej stronie) lub jako naklejkę na stronie odwrotnej lub spodniej.

W razie wystąpienia błędów w działaniu lub innych wad, należy skontaktować się najpierw z wymienionym poniżej działem serwisowym telefonicznie lub pocztą elektroniczną.

Produkt uznany za uszkodzony można następnie z dołączeniem dowodu zakupu (paragonu) i podaniem, na czym polega wada i kiedy wystąpiła, przesłać bezpłatnie na podany Państwu adres serwisu.

● Serwis

 **Serwis Polska**

Tel.: 008004911946

E-Mail: owim@lidl.pl

HG08601A/
HG08601D

HG08601B/
HG08601C



Úvod	Strana	37
Použití ke stanovenému účelu.....	Strana	37
Popis dílů.....	Strana	37
Technické údaje.....	Strana	37
Bezpečnostní pokyny	Strana	37
Montáž	Strana	38
Smontujte výrobek.....	Strana	38
Propláchněte výrobek.....	Strana	38
Obsluha	Strana	38
Nastavte průtok vody.....	Strana	38
Nastavte teplotu vody.....	Strana	38
Omezení teploty.....	Strana	39
Funkce Eco-stop.....	Strana	39
Přepínání mezi funkcí plnění vany a sprchy.....	Strana	39
Čištění a péče	Strana	39
Informace o pitnosti vody z vodovodu	Strana	39
Zlikvidování	Strana	40
Záruka	Strana	40
Postup v případě uplatňování záruky.....	Strana	40
Servis	Strana	40

TERMOSTATICKÁ SPRCHOVÁ BATERIE/TERMOSTATICKÁ VANOVÁ BATERIE

● Úvod

Blahopřejeme Vám ke koupi nového výrobku. Rozhodli jste se pro kvalitní výrobek. Před prvním uvedením do provozu se seznamte s výrobkem. K tomu si pozorně přečtěte následující návod k obsluze a bezpečnostní pokyny. Používejte výrobek jen popsaným způsobem a pouze pro uvedené oblasti použití. Uchovejte si tento návod na bezpečném místě. Všechny podklady vydejte při předání výrobku i třetí osobě.

● Použití ke stanovenému účelu

- Tento výrobek je vhodný pro všechny tlakové teplovodní systémy, jako je ústřední topení, průtokový ohřívač vody, tlakový boiler apod.
- Nevhodný je pro nízkotlaké ohřívače teplé vody jako např. koupelnová kamna na dříví nebo uhlí, naftová nebo plynová koupelnová kamna, otevřené elektrické zásobníky.
- V případě pochyb se obraťte na instalatéra nebo odborného poradce.
- Jiné než předtím popsané použití nebo změna na výrobku není přípustné a vede k poškození. Mimo to mohou být následkem toho další ohrožení života a poranění.
- Výrobek je určen jen k osobnímu použití, není určen pro použití v lékařské oblasti nebo pro komerční účely.
- Za škody vzniklé z použití k nestanovenému účelu nepřevzme výrobce ručení.

● Popis dílů

- 1 Přípojka S (2×)
- 2 Rozeta (2×)
- 3 Těsnící kroužek (2×)
- 4 Těleso baterie
- 4a Závít (pro sprchovou hadici)
- 4b Matice (2×)
- 5 Směšovací tryska (pouze pro HG08601B/C)
- 6 Přepínač (pouze pro HG08601B/C)
- 7 Regulátor teploty vody
- 8 Regulátor Zap/Vyp (pouze pro HG08601A/D)

- 9 Boční kryt (regulátoru teploty vody [7])
- 10 Šroub (regulátoru teploty vody [7])
- 11 Pojistný kroužek kazety
- 12 Kazeta

● Technické údaje

Rozměry připojení:	136/164 mm
Přípojky (sprchová hadice):	G $\frac{1}{2}$ " (cca 21 mm)
Matice pro připojení vody:	G $\frac{3}{4}$ " (cca 30 mm)



Bezpečnostní pokyny

USCHOVEJTE VŠECHNY BEZPEČNOSTNÍ POKYNY A NÁVODY PRO BUDOUCNOST!

- Výrobek udržujte mimo dosah dětí. Tento výrobek není hračka.
- ⚠ **OPATRNĚ! RIZIKO ÚRAZU ELEKTRICKÝM PROUDEM!** Netěsnosti nebo výstup vody mohou způsobit nebezpečí ohrožení života úrazem elektrickým proudem. Přezkoušejte pečlivě všechna spojení vzhledem k těsnosti. Kromě toho zajistěte, aby byla všechna vedení elektrických spotřebičů správně a bezpečně instalována.
- ⚠ **OPATRNĚ! RIZIKO ZRANĚNÍ!** Zajistěte, aby byly všechny části nepoškozené a odborně namontované. Při neodborné montáži existuje nebezpečí zranění. Mějte na paměti, že podložky a těsnění jsou rychle opotřebitelné díly, které se musí čas od času vyměnit. Poškozené části mohou ovlivnit bezpečnost a funkci.
- ⚠ **OPATRNĚ! RIZIKO VĚČNÝCH ŠKOD!** Montáž nechejte vykonat jen odborníky. Netěsnosti či průlom vody mohou způsobit značné věčné škody na budově nebo domácnosti. Proto všechna spojení pečlivě přezkoušejte vzhledem k těsnosti.
- Dbejte na to, aby byla všechna těsnění správně usazena, aby jste zabránili úniku vody díky netěsnosti.
- ⚠ **OPATRNĚ! RIZIKO OPAŘENÍ!** Při nastavení teplé vody dbejte na to, aby nebyla teplota vody příliš horká.

- Před instalací se seznamte se všemi místními podmínkami, jako například s přípojkou vody a uzávěrem.
- Před montáží a použitím si pozorně přečtěte návod na obsluhu. Uschovejte všechny bezpečnostní pokyny a návody pro budoucnost!

● **Montáž**

● **Smontujte výrobek**

(Obr. A)

① **INFORMACE:** Zakryjte šroubované díly vlhkým hadříkem nebo plastovými sponami, aby nedošlo k poškrábání dílů.

1. Zabraňte úniku vody netěsností: Před instalací vypněte hlavní přívod vody.
2. Nainstalujte výrobek na přípojku na stěnu.

Připojení příslušenství (sprchová hlava a sprchová hadice)

① **INFORMACE:**

- Sprchová hlava a sprchová hadice nejsou součástí dodávky.
- Dále postupujte podle pokynů pro montáž příslušenství.

1. Našroubujte komerčně dostupnou sprchovou hadici na závit **4a**.
2. Upevněte komerčně dostupnou sprchovou hlavici na sprchovou hadici.

● **Propláchněte výrobek**

(Obr. B)

① **INFORMACE:** K odstranění možných nečistot se musí výrobek před prvním použitím vypláchnout.

Pro HG08601B/C

1. Odšroubujte směšovací trysku **5**.
2. Uvolněte zbytky: Před prvním použitím otevřete hlavní přívod vody a nechejte vodu po dobu 2 minut téci.
3. Poté opět směšovací trysku **5** znovu přišroubujte.

● **Obsluha**

① **INFORMACE:** Rozpusťte stagnaci a zbytky pitné vody: Po delším nepoužívání výrobku nejprve důkladně propláchněte potrubí.

● **Nastavte průtok vody**

Pro HG08601A/D

(Obr. C1)

- Otočením regulátoru Zap/Vyp **8** zvýšíte nebo snížíte průtok:

Regulátor Zap/Vyp 8	Průtok
Ve směru hodinových ručiček	Zmenšit
Proti směru hodinových ručiček	Zvýšit

Pro HG08601B/C

(Obr. C2)

Přívod vody do sprchy

① **INFORMACE:** Tlačítko na přepínači **6** ukazuje směrem ke stěně.

- Otočením přepínače **6** zvýšíte nebo snížíte průtok:

Přepínač 6	Průtok
Ve směru hodinových ručiček	Zmenšit
Proti směru hodinových ručiček	Zvýšit

Přívod vody do vany

① **INFORMACE:** Tlačítko na přepínači **6** ukazuje směrem k uživateli.

- Otočením přepínače **6** zvýšíte nebo snížíte průtok:

Přepínač 6	Průtok
Ve směru hodinových ručiček	Zvýšit
Proti směru hodinových ručiček	Zmenšit

● **Nastavte teplotu vody**

- Otočením regulátoru teploty vody **7** zvýšíte nebo snížíte teplotu vody:

Regulátor teploty vody 7	Teplota vody
Dopředu	Zvýšit
Dozadu	Zmenšit

● Omezení teploty

- Omezovač teploty zabráňuje nedopatřením nastavit teplotu vody nad +38 °C.
- Pokud si přejete vyšší teplotu: Stiskněte tlačítko na rukojeti pro výběr teploty a současně otáčejte rukojetí pro výběr teploty směrem dolů, dokud nedosáhnete požadované teploty.

● Funkce Eco-stop

- ① **INFORMACE:** Výrobek má funkci Eco-Stop, která omezuje průtok vody.

Pro HG08601A/D

(Obr. C1)

- Nastavte vyšší průtok vody: Stiskněte a podržte tlačítko na přepínači [6] a současně přepínačem otáčejte.

Pro HG08601B/C

(Obr. C2)

- Nastavte vyšší průtok vody: Stiskněte a podržte tlačítko na regulátoru Zap/Vyp [8] a současně regulátorem otáčejte.

● Přepínání mezi funkcí plnění vany a sprchy

Pouze pro HG08601B/C

(Obr. C2)

- Otočením přepínače [6] přepnete mezi funkcí plnění vany a sprchy:

Přepínač [6]	Funkce
Ve směru hodinových ručiček	Funkce plnění vany
Proti směru hodinových ručiček	Funkce sprchy

● Čištění a péče

⚠ OPATRNĚ! Riziko věcných škod!

- Nikdy nepoužívejte žíravých prostředků nebo prostředků obsahujících alkohol k čištění, protože by výrobek mohly poškodit.
- Nedodržení návodu pro péči může vést k poškození povrchu. Nároky na záruku nelze uplatňovat.

1. Po každém použití výrobek otřete, abyste zabránili usazování vodního kamene.
2. Výrobek čistěte pouze čistou vodou, mírným čisticím prostředkem a měkkou látkou nebo kůží.

Vyčistěte usazeniny vodního kamene

(Obr. D až P)

1. Vyšroubujte kazetu [12] z výrobku.
2. Vyčistěte kazetu [12].
3. Vložte kazetu [12] opět do tělesa baterie [4]. Vyrovnějte 3 červené čáry na kazetě a pojistným kroužku kazety [11] a nastavte hodnotu +38 °C jako neutrální nastavení (viz obr. L).
4. Postup opakujte každé 3 měsíce.

Pro HG08601B/C

1. Vyšroubujte směšovací trysku [5] z výrobku.
2. Odstraňte vápenné zbytky nebo cizí předměty (viz obr. B).
3. Opakujte postup v pravidelných intervalech.

● Informace o pitnosti vody z vodovodu

- ① **INFORMACE:** O pitnosti vody se informujte u místních úřadů ve vašem městě/obci.

Pro pitnost vodovodní vody platí zásadně následující doporučení:

- Nechte vodu z potrubí krátkou dobu téci, pokud v potrubí stála více než 4 hodiny. Ustátou vodu zejména nepoužívejte k přípravě jídla a nápojů při výživě kojenců. Jinak mohou nastat zdravotní potíže. Čerstvou vodu můžete rozpoznat tím, že opouští potrubí citelně chladnější, než ustátá voda.
- Ustátou vodu z pochromovaných potrubí nepoužívejte k jídlu a/nebo k péči o tělo, jste-li alergičtí na nikl. Taková voda může obsahovat velké množství niklu a vyvolat alergické reakce.
- Pitnou vodu z olovnatých potrubí nepoužívejte k přípravě kojenecké výživy a/nebo během těhotenství k přípravě potravin. Olovo vnikne do pitné vody a zejména škodí zdraví kojenců a malých dětí.

● Zlikvidování

Obal se skládá z ekologických materiálů, které můžete zlikvidovat prostřednictvím místních sběrů recyklovatelných materiálů.

O možnostech likvidace vysloužilých zařízení se informujte u správy vaší obce nebo města.



Výrobek a obalové materiály jsou recyklovatelné a podléhají rozšířené odpovědnosti výrobce.

Likvidujte je odděleně podle ilustrovaných Info-tri (informace o třídění), abyste mohli lépe nakládat s odpady.

Logo Triman platí jen pro Francii.

● Záruka

Výrobek byl vyroben podle přísných směrnic kvality a před dodáním pečlivě otestován. V případě materiálních nebo výrobních vad máte zákonná práva vůči prodejci výrobku. Vaše zákonná práva nejsou níže uvedenou zárukou nijak omezená.

Záruka na tento výrobek je 5 roky od data zakoupení. Záruční doba začíná dnem zakoupení. Originál dokladu o zakoupení si uschovejte na bezpečném místě, protože tento doklad je vyžadován jako doklad o koupi.

Jakékoli poškození nebo závady, které se vyskytnou již v okamžiku nákupu, musí být nahlášeny ihned po vybalení výrobku.

Pokud se u výrobku během 5 let od data zakoupení projeví vada materiálu nebo výrobní vada, pak vám ho podle naší volby bezplatně opravíme nebo vyměníme. Záruční doba se po uznané reklamaci neprodlužuje. To platí také pro vyměněné a opravené díly.

Tato záruka je neplatná, pokud byl výrobek poškozený nebo nesprávně používán anebo udržovaný.

Záruka se kryje na materiálové a výrobní vady. Tato záruka se nevztahuje na díly výrobku, které podléhají běžnému opotřebení, a tím platí jako opotřebitelné díly (např. baterie, akumulátory, hadice, inkoustové barevné patrony), ani se nevztahuje na poškození rozbitných dílů, např. spínačů nebo dílů ze skla.

● Postup v případě uplatňování záruky

Pro zajištění rychlého zpracování Vašeho případu se řiďte následujícími pokyny:

Pro všechny požadavky si připravte pokladní stvrzenku a číslo artiklu (IAN 481039_2410) jako doklad o zakoupení.

Číslo artiklu najdete na typovém štítku, gravuře, titulní stránce návodu (vlevo dole) nebo na nálepce na zadní nebo spodní straně.

V případě poruch funkce nebo jiných závad nejdříve kontaktujte, telefonicky nebo e-mailem, v následujícím textu uvedené servisní oddělení.

Výrobek registrovaný jako vadný potom můžete s příloženým dokladem o zakoupení (pokladní stvrzenkou) a údaji k závadě a kdy k ní došlo, bezplatně zaslat na adresu servisu, která Vám byla sdělena.

● Servis

CZ Servis Česká republika

Tel.: 800600632

E-Mail: owim@lidl.cz

HG08601A/
HG08601D

HG08601B/
HG08601C



Úvod	Strana	42
Použitie v súlade s určením.....	Strana	42
Popis súčiastok.....	Strana	42
Technické údaje.....	Strana	42
Bezpečnostné upozornenia	Strana	42
Montáž	Strana	43
Montáž produktu.....	Strana	43
Prepláchnutie produktu.....	Strana	43
Obsluha	Strana	43
Nastavenie prietoku vody.....	Strana	43
Nastavenie teploty vody.....	Strana	44
Obmedzovač teploty.....	Strana	44
Funkcia Eco stop.....	Strana	44
Prepínanie medzi napúšťaním vane a funkciou sprchy.....	Strana	44
Čistenie a starostlivosť	Strana	44
Informácie o pitnosti vody z vodovodu	Strana	44
Likvidácia	Strana	45
Záruka	Strana	45
Postup v prípade poškodenia v záruke.....	Strana	45
Servis	Strana	46

SPRCHOVÁ BATÉRIA S TERMOSTATOM/BATÉRIA NA VAŇU S TERMOSTATOM

● Úvod

Blahoželáme Vám ku kúpe Vášho nového výrobku. Kúpou ste sa rozhodli pre vysoko kvalitný produkt. Pred prvým uvedením do prevádzky sa oboznámte s výrobkom. Za týmto účelom si pozorne prečítajte nasledujúci návod na obsluhu a bezpečnostné pokyny. Výrobok používajte iba v súlade s popisom a v uvedených oblastiach používania. Tento návod uschovajte na bezpečnom mieste. Ak výrobok odovzdáte ďalšej osobe, priložte k nemu aj všetky podklady.

● Použitie v súlade s určením

- Tento produkt je vhodný na všetky tlakové systémy s teplou vodou, ako je ústredné kúrenie, prietokové ohrievače vody, tlakové kotle a pod.
- Nie je vhodný pre nízkotlakové ohrievače vody, ako napr. kúpeľňové kachle na drevo alebo uhlie, olejové alebo plynové kúpeľňové kachle, otvorené elektrické zásobníky.
- V prípade pochybností sa obráťte na inštalatéra alebo odborného poradcu.
- Iné použitie ako je vyššie popísané alebo úprava produktu nie sú dovolené a vedú k poškodeniam. Dôsledkom môžu byť i ďalšie životunebezpečné riziká a poranenia.
- Produkt je určený len na súkromné použitie, nie na medicínske alebo komerčné účely.
- Výrobca nepreberá ručenie za škody vzniknuté v dôsledku neprimeraného používania.

● Popis súčiastok

- 1 S-prípojka (2×)
- 2 Rozeta (2×)
- 3 Tesniaci krúžok (2×)
- 4 Telo batérie
- 4a Závít (na sprchovú hadicu)
- 4b Matica (2×)
- 5 Zmiešavacia dýza (len na HG08601B/C)
- 6 Prepínač (len na HG08601B/C)
- 7 Regulátor teploty vody

- 8 Regulátor zapnutia/vypnutia (len na HG08601A/D)
- 9 Bočný kryt (na regulátor teploty vody [7])
- 10 Skrutka (na regulátor teploty vody [7])
- 11 Poistný krúžok kartuše
- 12 Kartuša

● Technické údaje

Hodnoty pre pripojenie:	136/164 mm
Prípojky (sprchová hadica):	G $\frac{1}{2}$ " (pribl. 21 mm)
Matica prípojky na vodu:	G $\frac{3}{4}$ " (pribl. 30 mm)



Bezpečnostné upozornenia

VŠETKY BEZPEČNOSTNÉ UPOZORNENIA
A NÁVODY SI USCHOVAJTE PRE PRÍPAD
POTREBY V BUDÚCNOSTI!

- Produkt držte v bezpečnej vzdialenosti od detí. Produkt nie je určený na hranie.
- ⚠ **POZOR! RIZIKO ÚRAZU ELEKTRICKÝM PRÚDOM!** Netesnosti alebo únik vody môžu viesť k ohrozeniu života v dôsledku zásahu elektrickým prúdom. Dôkladne skontrolujte tesnenie všetkých spojov. Okrem toho zabezpečte, aby boli všetky vedenia elektrických zariadení nainštalované správne a bezpečne.
- ⚠ **POZOR! NEBEZPEČENSTVO PORANENIA!** Uistite sa, že všetky diely sú nepoškodené a správne namontované. V prípade neodbornej montáže hrozí nebezpečenstvo poranenia. Nezabúdajte, prosím, na to, že podložky pod matice a tesnenia sú diely podliehajúce opotrebovaniu, ktoré je potrebné z času na čas vymeniť. Poškodené diely môžu ovplyvniť bezpečnosť a funkčnosť.
- ⚠ **POZOR! RIZIKO VECNÝCH ŠKÔD!** Vykonanie montáže prenechajte odborníkom. Netesnosti alebo únik vody môžu spôsobiť značné hmotné škody na budovách alebo na vybavení domácností. Preto dôkladne skontrolujte tesnenie všetkých spojov.
- Dbajte na to, aby boli všetky tesnenia správne osadené, aby ste predišli úniku vody v dôsledku netesnosti.

⚠ POZOR! NEBEZPEČENSTVO

OBARENIA! Pri nastavovaní teplej vody dbajte na to, aby teplota vody nebola nastavená príliš vysoko.

- Pred inštaláciou sa oboznámte so všetkými podmienkami na danom mieste, napríklad o prípojke vody a uzatváracom zariadení.
- Pred montážou a používaním si pozorne prečítajte tento návod na používanie. Všetky bezpečnostné upozornenia a návody si uschovajte pre prípad potreby v budúcnosti!

● **Montáž**

● **Montáž produktu**

(Obr. A)

❗ INFORMÁCIA: Keď časti skrutkujete k sebe, prekryte ich vlhkou handrou alebo použite plastové svorky, aby sa nepoškrabali.

1. Zabráňte úniku vody v dôsledku netesnosti: Pred montážou vypnite hlavný prívod vody.
2. Produkt nainštalujte na prípojku vody.

Zapojenie príslušenstva (sprchovej hlavice a sprchovej hadice)

❗ INFORMÁCIA:

- Sprchová hlavica a sprchová hadica nie sú súčasťou balenia.
- Riadte sa aj montážnymi pokynmi k príslušenstvu.

1. Na závit **4a** pevne priskrutkujte bežne dostupnú sprchovú hadicu.
2. Na sprchovú hadicu pripevnite bežne dostupnú sprchovú hlavicu.

● **Prepláchnutie produktu**

(Obr. B)

❗ INFORMÁCIA: Aby sa odstránili prípadné nečistoty, produkt je potrebné pred prvým použitím prepláchnuť.

Pre HG08601B/C

1. Odskrutkujte zmiešavaciu dýzu **5**.
2. Odstránenie zvyškov: Pred prvým použitím otvorte hlavný prívod vody a nechajte vodu tiecť 2 minúty.
3. Následne zmiešavaciu dýzu **5** opäť naskrutkujte.

● **Obsluha**

❗ INFORMÁCIA: Rozpustenie nahromadenej pitnej vody a zvyškov: Ak ste produkt dlhšie nepoužívali, potrubie najprv poriadne prepláchnite.

● **Nastavenie prietoku vody**

Na HG08601A/D

(Obr. C1)

- Prietok zvýšite alebo znížite otáčaním regulátora zapnutia/vypnutia **8**:

Regulátor zapnutia/ vypnutia 8	Prietokové množstvo
V smere hodinových ručičiek	Znížiť
Proti smeru hodinových ručičiek	Zvýšiť

Pre HG08601B/C

(Obr. C2)

Prívod vody do sprchy

❗ INFORMÁCIA: Gombík na prepínači **6** smeruje k stene.

- Prietok zvýšite alebo znížite otáčaním prepínača **6**:

Prepínač 6	Prietokové množstvo
V smere hodinových ručičiek	Znížiť
Proti smeru hodinových ručičiek	Zvýšiť

Prívod vody do vane

❗ INFORMÁCIA: Gombík na prepínači **6** smeruje k používateľovi.

- Prietok zvýšite alebo znížite otáčaním prepínača **6**:

Prepínač 6	Prietokové množstvo
V smere hodinových ručičiek	Zvýšiť
Proti smeru hodinových ručičiek	Znížiť

● Nastavenie teploty vody

- Teplotu vody zvýšite alebo znížite otáčaním regulátora teploty vody [7]:

Regulátor teploty vody [7]	Teplota vody
Dopredu	Zvýšiť
Dozadu	Znížiť

● Obmedzovač teploty

- Obmedzovač teploty slúži na to, aby ste omylom nenastavili teplotu vody nad +38 °C.
- Ak chcete nastaviť vyššiu teplotu: Stlačte gombík na regulátore teploty a zároveň otočte regulátorom teploty nadol, až kým nedosiahnete požadovanú teplotu.

● Funkcia Eco stop

- ① **INFORMÁCIA:** Produkt má funkciu Eco stop, ktorá obmedzuje prietok vody.

Na HG08601A/D

(Obr. C1)

- Nastaviť vyšší prietok vody: Gombík na prepínači [6] držte stlačený a súčasne prepínačom otáčajte.

Pre HG08601B/C

(Obr. C2)

- Nastaviť vyšší prietok vody: Gombík na regulátore zapnutia/vypnutia [8] držte stlačený a súčasne regulátorom otáčajte.

● Prepínanie medzi napúšťaním vane a funkciou sprchy

Len pre HG08601B/C

(Obr. C2)

- Ak chcete prepnúť medzi napúšťaním vane a funkciou sprchy, otočte prepínač [6]:

Prepínač [6]	Funkcia
V smere hodinových ručičiek	Napúšťanie vane
Proti smeru hodinových ručičiek	Funkcia sprchy

● Čistenie a starostlivosť

⚠ **POZOR! Riziko vecných škôd!**

- Na čistenie nepoužívajte žiadne leptajúce prostriedky alebo prostriedky obsahujúce alkohol, mohli by produkt poškodiť.
- Nedodržanie pokynov na starostlivosť môže viesť k poškodeniu povrchu. V takom prípade nie je možné uplatniť garančný nárok.

1. Produkt utierajte po každom použití, aby sa na ňom netvoril vodný kameň.
2. Produkt čistite čistou vodou, jemným čistiacim prostriedkom a mäkkou handrou, resp. kožou.

Čistenie vodného kameňa

(Obr. D až P)

1. Z produktu vyskrutkujte kartušu [12].
2. Kartušu [12] vyčistite.
3. Kartušu [12] vložte naspäť do tela batérie [4]. Ak chcete ako neutrálne nastavenie nastaviť teplotu +38 °C, 3 červené čiary na kartuši a na poistnom krúžku kartuše [11] zarovnajte k sebe (pozri obr. L).
4. Postup opakujte každé 3 mesiace.

Pre HG08601B/C

1. Z produktu vyskrutkujte zmiešavaciu dýzu [5].
2. Odstráňte zvyšky vodného kameňa alebo cudzie telesá (pozri obr. B).
3. Postup opakujte v pravidelných intervaloch.

● Informácie o pitnosti vody z vodovodu

- ① **INFORMÁCIA:** O pitnosti vody vo vašom meste/obci sa informujte na mestskom/obecnom úrade.

Pre pitnosť vody z vodovodu všeobecne platí nasledujúce odporúčanie:

- Ak voda v potrubiach stála dlhšie ako 4 hodiny, nechajte ju chvíľu odtiecť. Vodu, ktorá stála v potrubí, nepoužívajte na prípravu jedál a nápojov, najmä ak ide o výživu dojčiat. V opačnom prípade môže spôsobiť zdravotné problémy. Čerstvú vodu rozoznate podľa toho, že je po vypustení z potrubia citeľne chladnejšia ako voda, ktorá v ňom stála.

- ❑ Nepoužívajte vodu, ktorá stála v pochrómovaných potrubiach, na výživu a/alebo na telesnú hygienu, ak ste alergický na nikel. Táto voda môže obsahovať zvýšené množstvo niklu a vyvolať alergickú reakciu.
- ❑ Pitnú vodu z olovených potrubí nepoužívajte na prípravu výživy pre dojčatá a/alebo na prípravu potravín počas tehotenstva. Olovo prechádza do pitnej vody a je obzvlášť škodlivé pre zdravie dojčiat a malých detí.

● **Likvidácia**

Obal pozostáva z ekologických materiálov, ktoré môžete odovzdať na miestnych recyklačných zberných miestach.

O možnostiach likvidácie opotrebovaného výrobku sa môžete informovať na Vašej obecnej alebo mestskej správe.



Výrobok a obalové materiály sú recyklovateľné a podliehajú rozšírenej zodpovednosti výrobcu. Pre lepšie spracovanie odpadu ich zlikvidujte oddelene podľa obrázkov Info-tri (informácie o triedení).

Triman-Logo platí iba pre Francúzsko.

● **Záruka**

Výrobok bol starostlivo vyrobený v súlade s prísnyimi smernicami kvality a pred dodaním dôkladne otestovaný. V prípade materiálových alebo výrobných chýb máte zákonné práva voči predajcovi výrobku. Vaše zákonné práva nie sú žiadnym spôsobom obmedzené našou zárukou uvedenou nižšie.

Záruka na tento výrobok je 5 roky od dátumu nákupu. Záručná doba začína plynúť dátumom kúpy. Originál dokladu o kúpe si uschovajte na bezpečnom mieste, pretože tento doklad je potrebný ako dôkaz o kúpe.

Akékoľvek poškodenie alebo nedostatky prítomné už v čase nákupu je potrebné nahlásiť ihneď po vybalení výrobku.

Ak sa v priebehu 5 rokov od dátumu zakúpenia preukáže, že výrobok vykazuje chyby materiálu alebo spracovania, podľa vlastného uváženia Vám ho bezplatne opravíme alebo vymeníme. Záručná doba sa na základe poskytnutej záručnej reklamácie nepredlžuje. To platí aj pre vymenené alebo opravené diely.

Táto záruka je neplatná, ak bol výrobok poškodený alebo nesprávne používaný alebo udržiavaný.

Záruka sa vzťahuje na chyby materiálu a výrobné chyby. Táto záruka sa nevzťahuje na časti výrobku, ktoré podliehajú bežnému opotrebovaniu, a preto sa považujú za opotrebovateľné diely (napr. batérie, nabíjateľné batérie, hadice, atramentové kazety), ani na poškodenie krehkých častí, napr. spínačov alebo častí zo skla.

● **Postup v prípade poškodenia v záruke**

Pre zaručenie rýchleho spracovania Vašej požiadavky dodržte prosím nasledujúce pokyny:

Pre všetky otázky majte pripravený pokladničný doklad a číslo výrobku (IAN 481039_2410) ako dôkaz o kúpe.

Číslo výrobku nájdete na typovom štítku, gravúre, na prednej strane Vášho návodu (dole vľavo) alebo ako nálepku na zadnej alebo spodnej strane.

Ak sa vyskytnú funkčné poruchy alebo iné nedostatky, najskôr telefonicky alebo e-mailom kontaktujte následne uvedené servisné oddelenie.

Produkt označený ako defektný potom môžete s priloženým dokladom o kúpe (pokladničný lístok) a uvedením, v čom spočíva nedostatok a kedy sa vyskytol, bezplatne odoslať na Vám oznámenú adresu servisného pracoviska.

● **Servis**

SK **Servis Slovensko**

Tel.: 0800 008158

E-pošta: owim@lidl.sk

HG08601A/
HG08601D

HG08601B/
HG08601C

**OWIM GmbH
& Co. KG**

**DIN 4109-1
PA-IX 38902/IB**



Products

**OWIM GmbH
& Co. KG**

**DIN 4109-1
PA-IX 38901/IDB**



Products

Introducción	Página	48
Uso previsto	Página	48
Descripción de las piezas	Página	48
Datos técnicos	Página	48
Indicaciones de seguridad	Página	48
Montaje	Página	49
Montar el producto	Página	49
Enjuagar el producto	Página	49
Funcionamiento	Página	49
Regular el flujo de agua	Página	49
Regular la temperatura del agua	Página	50
Limitador de temperatura	Página	50
Función Eco-Stop	Página	50
Cambiar entre la función bañera y ducha	Página	50
Limpieza y cuidado	Página	50
Información sobre la potabilidad del agua corriente	Página	51
Eliminación	Página	51
Garantía	Página	51
Tramitación de la garantía	Página	52
Asistencia	Página	52

GRIFERÍA DE DUCHA CON TERMOSTATO/GRIFERÍA DE BAÑERA CON TERMOSTATO

● **Introducción**

Ehorabuena por la adquisición de su nuevo producto. Ha elegido un producto de alta calidad. Familiarícese con el producto antes de la primera puesta en funcionamiento. Lea detenidamente el siguiente manual de instrucciones y las indicaciones de seguridad. Utilice el producto únicamente como se describe a continuación y para las aplicaciones indicadas. Guarde estas instrucciones en un lugar seguro. En caso de transferir el producto a terceros, entregue también todos los documentos correspondientes.

● **Uso previsto**

- Este producto es adecuado para todos los sistemas de agua caliente resistentes a la presión, como los sistemas de calefacción central, los calentadores de agua instantáneos, las calderas a presión o sistemas similares.
- No es apropiado para calentadores de agua de baja presión como, p. ej., hornos de baño de madera o carbón, hornos de baño de gas o aceite, depósitos abiertos de agua calentados eléctricamente.
- Si tiene cualquier duda, acuda a un técnico instalador o a un asesor especializado.
- Todo uso del producto que no esté descrito aquí o cualquier modificación al mismo queda prohibida; además, estas acciones podrían dañar a personas o a la propiedad. También existen otros peligros de lesiones e incluso de muerte.
- El producto está destinado únicamente al uso personal, no al uso médico o comercial.
- El fabricante no acepta responsabilidad ante pérdidas o daños ocurridos por un uso indebido del producto.

● **Descripción de las piezas**

- 1 Conexión en S (2×)
- 2 Rosetón (2×)
- 3 Junta tórica (2×)
- 4 Cuerpo del grifo
- 4a Rosca (para la manguera de ducha)
- 4b Tuerca (2×)
- 5 Boquilla mezcladora (solo para HG08601B/C)
- 6 Desviador (solo para HG08601B/C)
- 7 Regulador de temperatura del agua
- 8 Regulador de encendido/apagado (solo para HG08601A/D)
- 9 Cubierta lateral (del regulador de temperatura del agua [7])
- 10 Tornillo (del regulador de temperatura del agua [7])
- 11 Anillo de seguridad de cartuchos
- 12 Cartucho

● **Datos técnicos**

Medida de conexión:	136/164 mm
Conexiones (manguera de ducha):	G $\frac{1}{2}$ " (aprox. 21 mm)
Tuerca de las conexiones de agua:	G $\frac{3}{4}$ " (aprox. 30 mm)



Indicaciones de seguridad

¡GUARDE TODAS LAS INDICACIONES DE SEGURIDAD E INSTRUCCIONES PARA FUTURAS CONSULTAS!

- Mantenga el producto fuera del alcance de los niños. El producto no es un juguete.
- ⚠ ¡CUIDADO! ¡RIESGO DE DESCARGA ELÉCTRICA!** Las fugas o escapes de agua pueden generar peligro de muerte por descarga eléctrica. Compruebe exhaustivamente todas las conexiones en búsqueda de fugas. Además, asegúrese de que todos los cables de los dispositivos eléctricos estén bien conectados e instalados de manera segura.

⚠ ¡CUIDADO! ¡RIESGO DE LESIÓN!

Asegúrese de que ninguna pieza esté dañada y de que todas estén montadas adecuadamente. Existe peligro de lesiones por montaje incorrecto. Tenga en cuenta que todas las arandelas y juntas son piezas sujetas a desgaste y, por lo tanto, deberán cambiarse cada cierto tiempo. Las piezas dañadas pueden afectar negativamente a la seguridad y al correcto funcionamiento.

⚠ ¡CUIDADO! ¡RIESGO DE DAÑOS

MATERIALES! Encargue la instalación únicamente a personas cualificadas. Las fugas o escapes de agua pueden generar daños materiales considerables a edificios o casas y muebles. Por ello, compruebe exhaustivamente todas las conexiones en búsqueda de fugas.

- Asegúrese de que todas las juntas estén bien alojadas en su sitio a fin de evitar fugas de agua.

⚠ ¡CUIDADO! ¡RIESGO DE

ESCALDADURA! Al usar agua caliente, asegúrese de que la temperatura del agua no sea demasiado alta.

- Antes de la instalación, familiarícese con todas las condiciones del lugar, por ejemplo, la toma de agua y la llave de cierre del paso del agua.
- Lea cuidadosamente todas estas instrucciones de uso antes de instalar y usar el producto. ¡Guarde todas las indicaciones de seguridad e instrucciones para futuras consultas!

● **Montaje**

● **Montar el producto**

(Fig. A)

- ① **INFORMACIÓN:** Cubra las piezas que va a atornillar con un paño húmedo o con abrazaderas de plástico, para que las piezas no se rayen.

1. Evitar que salga el agua debido a fugas: Cierre el suministro principal de agua antes de la instalación.
2. Instale el producto en la conexión de la pared.

Conectar los accesorios (cabezal de ducha y manguera de ducha)

① **INFORMACIÓN:**

- El cabezal de ducha y la manguera de ducha no están incluidos en el volumen de suministro.
 - Siga también las indicaciones de montaje del accesorio.
1. Enrosque firmemente una manguera de ducha convencional en la rosca **4a**.
 2. Fije un cabezal de ducha convencional en la manguera de ducha.

● **Enjuagar el producto**

(Fig. B)

- ① **INFORMACIÓN:** El producto se debe lavar exhaustivamente antes de usarlo por primera vez, a fin de quitar cualquier posible suciedad.

Para HG08601B/C

1. Desenrosque la boquilla mezcladora **5**.
2. Eliminar los residuos: Antes del primer uso, abra el suministro principal de agua y deje correr el agua durante 2 minutos.
3. A continuación, vuelva a enroscar la boquilla mezcladora **5**.

● **Funcionamiento**

- ① **INFORMACIÓN:** Disolver el estancamiento de agua potable y los residuos: Enjuague bien las tuberías si no ha sido utilizado el producto durante un período prolongado de tiempo.

● **Regular el flujo de agua**

Para HG08601A/D

(Fig. C1)

- Gire el regulador de encendido/apagado **8** para aumentar o disminuir el flujo:

Regulador de encendido/apagado 8	Flujo
En sentido horario	Disminuir
En sentido antihorario	Aumentar

Para HG08601B/C

(Fig. C2)

Entrada de agua para la ducha

❶ **INFORMACIÓN:** El pulsador del desviador 6 apunta hacia la pared.

- Gire el desviador 6 para aumentar o disminuir el flujo:

Desviador 6	Flujo
En sentido horario	Disminuir
En sentido antihorario	Aumentar

Entrada de agua para la bañera

❶ **INFORMACIÓN:** El pulsador del desviador 6 apunta hacia el usuario.

- Gire el desviador 6 para aumentar o disminuir el flujo:

Desviador 6	Flujo
En sentido horario	Aumentar
En sentido antihorario	Disminuir

● Regular la temperatura del agua

- Gire el regulador de la temperatura del agua 7 para aumentar o disminuir la temperatura del agua:

Regulador de temperatura del agua 7	Temperatura del agua
Hacia adelante	Aumentar
Hacia atrás	Disminuir

● Limitador de temperatura

- El limitador de temperatura evita un ajuste accidental de la temperatura del agua por encima de +38 °C.
- Si desea una temperatura más alta: Presione el pulsador del mando de selección de temperatura y al mismo tiempo gire el mando de selección de temperatura hacia abajo hasta alcanzar la temperatura deseada.

● Función Eco-Stop

❶ **INFORMACIÓN:** El producto dispone de una función Eco-Stop que limpia el flujo de agua.

Para HG08601A/D

(Fig. C1)

- Ajustar un mayor flujo de agua: Mantenga presionado el pulsador del desviador 6 y gire el desviador simultáneamente.

Para HG08601B/C

(Fig. C2)

- Ajustar un mayor flujo de agua: Mantenga presionado el pulsador del regulador de encendido/apagado 8 y gire el regulador de encendido/apagado simultáneamente.

● Cambiar entre la función bañera y ducha

Solo para HG08601B/C

(Fig. C2)

- Gire el desviador 6 para cambiar entre la función bañera y ducha:

Desviador 6	Función
En sentido horario	Función bañera
En sentido antihorario	Función ducha

● Limpieza y cuidado

⚠ ¡CUIDADO! ¡Riesgo de daños materiales!

- Nunca utilice materiales corrosivos o con base de alcohol para limpiar, ya que esto puede dañar el producto.
- La inobservancia de las instrucciones de cuidado puede provocar daños en la superficie. En tal caso, podrían quedar anulados los derechos de la garantía.

1. Limpie el producto después del uso para evitar deposiciones de cal.
2. Limpie el producto solo con agua limpia, detergentes suaves y un paño blando o cuero.

Limpia las deposiciones de cal

(Fig. D a P)

1. Desenrosque el cartucho [12] del producto.
2. Limpie el cartucho [12].
3. Vuelva a introducir el cartucho [12] en el cuerpo del grifo [4]. Alinee las 3 líneas rojas del cartucho y el anillo de seguridad de cartuchos [11] para ajustar +38 °C como ajuste neutro (véase la fig. L).
4. Repita el proceso cada 3 meses.

Para HG08601B/C

1. Desenrosque la boquilla mezcladora [5] del producto.
2. Elimine los residuos calcáreos o los cuerpos extraños (véase la fig. B).
3. Repita el proceso periódicamente.

● Información sobre la potabilidad del agua corriente

- i INFORMACIÓN:** Consulte con las autoridades locales sobre la potabilidad del agua en su ciudad o comunidad.

Las siguientes recomendaciones generales se aplican a la potabilidad de su agua corriente:

- Deje que el agua fluya por las tuberías por un breve periodo de tiempo si ha estado estancada en las tuberías durante más de 4 horas. No use esta agua estancada para preparar alimentos ni bebidas. Esto es especialmente importante en el caso de bebés y niños pequeños. Si lo hace, puede causar problemas de salud. El agua limpia puede diferenciarse inmediatamente del agua estancada, ya que el agua limpia está notablemente más fría.
- No use agua que haya estado estancada en tuberías cromadas para preparar alimentos ni para la higiene personal en caso de que usted sea alérgico al níquel. Esta agua podría contener grandes cantidades de níquel y provocar una reacción alérgica.

- No utilice agua que fluya por tuberías de plomo para preparar alimentos para bebés o niños pequeños. Tampoco la utilice para preparar alimentos para mujeres embarazadas. El plomo se disuelve en el agua potable y es particularmente dañino para la salud de bebés y niños pequeños.

● Eliminación

El embalaje está compuesto por materiales no contaminantes que pueden ser desechados en el centro de reciclaje local.

Para obtener información sobre las posibilidades de desecho del producto al final de su vida útil, acuda a la administración de su comunidad o ciudad.



El producto, y el material de embalaje son reciclables y están sujetos a la responsabilidad extendida del fabricante.

Deséchelos por separado siguiendo la información ilustrada de recogida selectiva para un mejor tratamiento de los residuos.

El logotipo Triman se aplica solo para Francia.

● Garantía

El producto ha sido fabricado según normas de calidad exigentes y ha sido probado minuciosamente antes de la entrega. En caso de fallos de material o de fabricación, dispone de derechos legales frente al vendedor del producto. Nuestra garantía mencionada a continuación no restringe sus derechos legales de ningún modo.

La garantía para este producto es de 5 años a partir de la fecha de compra. La garantía empieza el día de la fecha de compra. Conserve el justificante de compra original en un lugar seguro, ya que este documento es necesario para demostrar la compra.

Todos los daños o defectos ya presente en el momento de la compra deben informarse inmediatamente tras desembalar el producto.

Si el producto presenta defectos de material o fabricación en los 5 años a partir de la fecha de compra, lo repararemos o sustituiremos, según nuestra elección, gratuitamente para usted. El período de garantía no se extiende por una reclamación de garantía aprobada. Esto también es aplicable a las piezas sustituidas y reparadas.

La garantía pierde su validez si el producto se daña o se utiliza o mantiene de forma inadecuada.

La garantía cubre defectos de material y fabricación. Esta garantía no cubre las piezas del producto sujetas a un uso y desgaste normal y, por lo tanto, consideradas piezas de desgaste (por ej. pilas, baterías, mangueras, cartuchos de tinta) ni los daños a las piezas frágiles, por ej. interruptores o piezas de cristal.

● Tramitación de la garantía

Para garantizar una rápida tramitación de su consulta, tenga en cuenta las siguientes indicaciones:

Para realizar cualquier consulta, tenga a mano el recibo y el número de artículo (IAN 481039_2410) como justificante de compra.

Encontrará el número de artículo en una inscripción de la placa identificativa, en la portada de las instrucciones (abajo a la izquierda) o en una pegatina en la parte posterior o inferior.

Si el producto fallase o presentase algún defecto, póngase primero en contacto con el departamento de asistencia indicado, ya sea por teléfono o correo electrónico.

Puede enviarnos el producto defectuoso libre de franqueo adjuntando el recibo de compra (ticket de compra) e indicando dónde está y cuándo ha ocurrido el fallo a la dirección de asistencia que le indicamos.

● Asistencia

ES Asistencia en España

Tel.: 900984948

E-Mail: owim@lidl.es

HG08601A/
HG08601D

HG08601B/
HG08601C



Indledning	Side	54
Forskriftsmæssig anvendelse	Side	54
Beskrivelse af delene	Side	54
Tekniske data	Side	54
Sikkerhedsanvisninger	Side	54
Montering	Side	55
Montering af produktet	Side	55
Gennemskylning af produktet	Side	55
Betjening	Side	55
Indstilling af vandgennemstrømningen	Side	55
Indstilling af vandtemperaturen	Side	55
Temperaturbegrænsning	Side	56
Eco-stop-funktion	Side	56
Skift mellem badfyldning og brusefunktion	Side	56
Rengøring og vedligeholdelse	Side	56
Information om drikkevandskvaliteten	Side	56
Bortskaffelse	Side	57
Garanti	Side	57
Afvikling af garantisager	Side	57
Service	Side	57

BLANDINGSBATTERI TIL BRUSER/ BLANDINGSBATTERI TIL FYLDNING AF BADEKAR

● **Indledning**

Hjerteligt tillykke med købet af deres nye produkt. Du har besluttet dig for et produkt af høj kvalitet. Gør Dem fortrolig med apparatet inden første ibrugtagning. Læs derfor den efterfølgende brugsvejledning og sikkerhedsanvisningerne omhyggeligt. Brug kun produktet som beskrevet og kun til de angivne anvendelsesområder. Opbevar denne vejledning på et sikkert sted. Hvis De giver produktet videre til andre, skal alle dokumenter følge med.

● **Forskriftsmæssig anvendelse**

- Dette produkt er egnet til alle tryksikre varmtvandssystemer som centralvarme, gennemstrømningsvandvarmere, varmtvandsbeholdere med tryk og lign.
- Det er ikke egnet til lavtryks varmtvandssystemer som fx træ- eller kulfyrede kar, olie-/gasfyrede kar eller åbne elektrobeholdere.
- I tvivlstilfælde kontaktes en vvs-installatør eller fagmand.
- Anden anvendelse end ovenfor beskrevet eller en ændring af produktet er ikke tilladt og resulterer i skader. Derudover kan følgerne være livsfarlige situationer og kvæstelser.
- Produktet er kun beregnet til privat brug, ikke til medicinsk og professionelt brug.
- Fabrikanten påtager sig intet ansvar for skader der skyldes forkert anvendelse.

● **Beskrivelse af delene**

- 1 S-tilslutning (2×)
- 2 Rosette (2×)
- 3 Tætningsring (2×)
- 4 Armaturkrop
- 4a Gevind (til bruserslangen)
- 4b Møtrik (2×)
- 5 Perlator (kun til HG08601B/C)
- 6 Omstiller (kun til HG08601B/C)
- 7 Regulator til vandtemperatur

- 8 Til-/fra-regulator (kun til HG08601A/D)
- 9 Sideafdækning (fra regulatoren til vandtemperatur 7)
- 10 Skruer (fra regulatoren til vandtemperatur 7)
- 11 Kartouchens sikringsring
- 12 Kartouche

● **Tekniske data**

Tilslutningsmål:	136/164 mm
Tilslutninger (bruserslange):	G $\frac{1}{2}$ " (ca. 21 mm)
Møtrik til vandtilslutninger:	G $\frac{3}{4}$ " (ca. 30 mm)



Sikkerhedsanvisninger

GEM ALLE SIKKERHEDS- OG BRUGSANVISNINGER TIL SENERE ANVENDELSE!

- Hold produktet uden for børns rækkevidde. Produktet er ikke et legetøj.
- ⚠ **FORSIGTIG! RISIKO FOR ELEKTRISK STØD!** Utætheder eller vandudsivning kan medføre livsfare ved elektriske stød. Kontrollér alle tilslutninger grundigt for tæthed. Kontrollér desuden at alle ledninger fra elektriske apparater er korrekt og sikkert installeret.
- ⚠ **FORSIGTIG! FARE FOR KVÆSTELSER!** Kontrollér, at alle dele er ubeskadigede og fagmæssigt korrekt monteret. Ved forkert montering er der fare for kvæstelser. Vær opmærksom på, at spændeskiver og pakninger er sliddele, der skal udskiftes med mellemrum. Beskadigede dele kan påvirke sikkerhed og funktion.
- ⚠ **FORSIGTIG! RISIKO FOR TINGSKADER!** Overlad montering til autoriserede installatører. Utætheder eller vandudsivning kan medføre alvorlige skader på bygninger eller møbler. Kontrollér derfor alle tilslutninger grundigt for tæthed.
 - Vær opmærksom på at alle pakninger sidder korrekt for at hindre vandudsivning pga. utæthed.
- ⚠ **FORSIGTIG! SKOLDNINGSFARE!** Ved indstilling af varmt vand skal det sikres, at vandtemperaturen ikke stilles for højt.

- Før installation skal du gøre dig bekendt med alle forhold på stedet, fx vandtilslutning og afspæringsanordninger.
- Læs betjeningsvejledningen grundigt før installation og brug. Gem alle sikkerheds- og brugsanvisninger til senere anvendelse!

● **Montering**

● **Montering af produktet**

(Fig. A)

INFO: Dæk de dele, der skal skrues, med en fugtig klud eller plastikclips for at forhindre, at delene bliver ridset.

1. Undgå vandlækager på grund af utætheder: Sluk for hovedvandforsyningen før installationen.
2. Installer produktet på vægttilslutningen.

Tilslutning af tilbehør (brusehoved og bruserslange)

INFO:

- Brusehoved og bruserslange er ikke del af leveringsomfanget.
 - Følg desuden monteringsvejledningen for tilbehøret.
1. Skru en almindelig bruserslange fast på gevindet **4a**.
 2. Fastgør et almindeligt brusehoved på bruserslangen.

● **Gennemskyling af produktet**

(Fig. B)

INFO: For at eliminere forureninger, skal armaturet gennemskylles før ibrugtagning.

For HG08601B/C

1. Perlatoren **5** skrues af.
2. Fjernelse af rester: Åbn hovedvandhanen før første brug, og lad vandet løbe i 2 minutter.
3. Perlatoren **5** skrues herefter på igen.

● **Betjening**

INFO: Opløsning af stillestående drikkevand og rester: Hvis produktet ikke har været i brug i længere tid, så skyl først rørene godt igennem.

● **Indstilling af vandgennemstrømningen**

For HG08601A/D

(Fig. C1)

- Drej på til-/fra-regulatoren **8** for at øge eller reducere vandgennemstrømningen:

Til-/fra-regulator 8	Gennemløb
Med uret	Reduktion
Mod uret	Øgning

For HG08601B/C

(Fig. C2)

Vandindløb til bruseren

INFO: Trykknappen på omstilleren **6** viser hen mod væggen.

- Drej på omstilleren **6** for at øge eller reducere vandgennemstrømningen:

Omstillere 6	Gennemløb
Med uret	Reduktion
Mod uret	Øgning

Vandindløb til badekarret

INFO: Trykknappen på omstilleren **6** viser hen mod bruseren.

- Drej på omstilleren **6** for at øge eller reducere vandgennemstrømningen:

Omstillere 6	Gennemløb
Med uret	Øgning
Mod uret	Reduktion

● **Indstilling af vandtemperaturen**

- Drej på regulatoren til vandtemperaturen **7** for at øge eller reducere vandtemperaturen:

Regulator til vandtemperatur 7	Vandtemperatur
Fremad	Øgning
Tilbage	Reduktion

● Temperaturbegrænsning

- En temperaturbegrænsning forhindrer, at vandtemperaturen ved et uheld indstilles til over +38 °C.
- Hvis du ønsker en højere temperatur: Tryk på trykknappen på temperaturvælgeren og drej samtidig temperaturvælgeren nedad, til den ønskede temperatur er nået.

● Eco-stop-funktion

- ① **INFO:** Produktet har en eco-stop-funktion, som begrænser vandgennemstrømningen.

For HG08601A/D

(Fig. C1)

- Indstil en højere vandgennemstrømningshastighed: Hold trykknappen på omstilleren **6** nede, og drej samtidig omstilleren.

For HG08601B/C

(Fig. C2)

- Indstil en højere vandgennemstrømningshastighed: Hold trykknappen nede på til-/fra-regulatoren **8**, og drej samtidig til-/fra-regulatoren.

● Skift mellem badfyldning og brusefunktion

Kun for HG08601B/C

(Fig. C2)

- Drej omstilleren **6** for at skifte mellem badfyldning og brusefunktion:

Omstillere 6	Funktion
Med uret	Badfyldning
Mod uret	Brusefunktion

● Rengøring og vedligeholdelse

⚠ **FORSIGTIG! Risiko for tingskader!**

- Anvend ikke ætsende eller alkoholholdige rengøringsmidler, da de kan beskadige produktet.

- Hvis plejeanvisningerne ikke overholdes, kan det forårsage beskadigelse af overfladen. Garantikrav kan derfor ikke gøres gældende.

1. Tør produktet af efter hver brug for at undgå kalkaflejringer.
2. Produktet må kun rengøres med rent vand, milde rengøringsmidler og en blød klud eller vaskeskind.

Rengøring af kalkaflejringer

(Fig. D til P)

1. Skru kartouchen **12** af produktet.
2. Rengør kartouchen **12**.
3. Sæt kartouchen **12** i armaturkroppen **4** igen. Indstil de 3 røde linjer på kartouchen og kartouchens sikringsringen **11** til den neutrale indstilling på +38 °C (se fig. L).
4. Gentag denne proces hver 3. måned.

For HG08601B/C

1. Fjern perlatoren **5** fra produktet.
2. Fjern kalkholdige rester eller fremmedlegemer (se. fig. B).
3. Gentag processen med jævne mellemrum.

● Information om drikkevandskvaliteten

- ① **INFO:** Få oplysninger om drikkevandskvaliteten i dit område hos vandværket/den offentlige forsyning.

For ledningsvandets drikke kvalitet anbefales generelt:

- Lad vandet løbe i kort tid, hvis det har stået stille i ledningen i mere end 4 timer. Anvend ikke vand, der har stået stille, til tilberedning af mad og drikke, specielt ikke hvad angår ernæring til spædbørn. I modsat fald kan der opstå sundhedsskadelige symptomer. Frisk vand kan kendes på, at det er mærkbart køligere end vand der har stået stille i ledningen.
- Anvend ikke stillestående vand fra forkromede ledninger til ernæring og/eller til kropspleje, hvis du har nikkelallergi. Dette vand kan være stærkt nikkelholdigt og resultere i en allergisk reaktion.

- Anvend ikke drikkevand fra blyledninger til tilberedning af spædbørnsernæring og/eller tilberedning af levnedsmidler til gravide. Blyet afgives til drikkevandet og er særdeles sundhedsskadeligt for spæd- og småbørn.

● **Bortskaffelse**

Indpakningen består af miljøvenlige materialer, som De kan bortskaffe over de lokale genbrugssteder.

De får oplyst muligheder til bortskaffelse af det udtjente produkt hos deres lokale myndigheder eller bystyre.



Produktet og emballagematerialer kan genbruges og er underlagt udvidet producentansvar. De skal bortskaffes separat. Følg de viste mærkater med sorteringsoplysninger, så de bortskaffes på en bedre måde.

Triman-logoet gælder kun for Frankrig.

● **Garanti**

Produktet er blevet fremstillet efter strenge kvalitetsstandarder og kontrolleret nøje før udlevering. I tilfælde af materiale- eller produktionsfejl kan du i medfør af loven gøre krav gældende over for sælgeren af produktet. Dine lovmæssige rettigheder begrænses på ingen måde af den af os nedennævnte garanti.

Garantien på dette produkt gælder i 5 år regnet fra købsdatoen. Garantien gælder fra købsdatoen. Opbevar den originale kvittering et sikkert sted, da dette dokument forlanges forlagt som dokumentation for købet.

Alle skader eller mangler, der allerede forefindes på tidspunktet for købet, skal straks meddeles efter udpakningen af produktet.

Hvis der inden for 5 år regnet fra købsdatoen viser sig en materiale- eller produktionsfejl på produktet, reparerer eller udskifter vi det – efter vores valg – gratis for dig. Garantiperioden forlænges ikke som følge af et imødekommet krav om garanti. Dette gælder også for udskiftede og reparerede dele.

Denne garanti bortfalder, hvis produktet er blevet beskadiget eller anvendt og vedligeholdt forkert.

Garantien dækker materiale- og produktionsfejl. Denne garanti dækker hverken produktdele, der er udsat for normal slitage og derfor er at betragte som sliddele (f.eks. batterier, akkumulatører, slanger, farvepatroner), eller skader på skrøbelige dele, f.eks. kontakter eller dele af glas.

● **Afvikling af garantisager**

For at kunne garantere en hurtig sagsbehandling af deres forespørgsel, bedes De følge følgende anvisninger:

Opbevar kassebon og artikelnummer (IAN 481039_2410) som købsdokumentation, så disse kan fremlægges på forespørgsel.

Artikelnumrene er angivet på typeskiltet, ved en indgravering, på forsiden af vejledningen (nederst til venstre) eller på et mærkat på bag- eller undersiden.

Hvis der forekommer funktionsfejl eller andre mangler, skal De først kontakte nedenstående serviceafdeling telefonisk eller via e-mail.

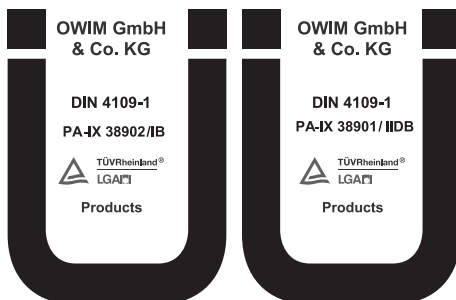
Et produkt, der er registreret som defekt, kan De derefter sende portofrit til den meddelte serviceadresse ved vedlæggelse af købsbeviset (kassebon) og angivelsen af, hvori manglen består, og hvornår den er opstået.

● **Service**

DK **Service Danmark**
Tel.: 80253972
E-Mail: owim@lidl.dk

HG08601A/
HG08601D

HG08601B/
HG08601C



Introduzione	Pagina	59
Utilizzo secondo la destinazione d'uso	Pagina	59
Descrizione dei componenti	Pagina	59
Dati tecnici	Pagina	59
Istruzioni di sicurezza	Pagina	59
Montaggio	Pagina	60
Montaggio del prodotto	Pagina	60
Risciacquo del prodotto	Pagina	60
Funzionamento	Pagina	60
Regolazione del flusso d'acqua	Pagina	60
Regolazione della temperatura dell'acqua	Pagina	61
Limitatore di temperatura	Pagina	61
Funzione Eco Stop	Pagina	61
Commutazione tra funzione riempimento vasca e funzione doccia	Pagina	61
Pulizia e manutenzione	Pagina	61
Informazioni sulla potabilità dell'acqua del rubinetto	Pagina	62
Smaltimento	Pagina	62
Garanzia	Pagina	62
Gestione dei casi in garanzia	Pagina	63
Assistenza	Pagina	63

MISCELATORE PER DOCCIA CON TERMOSTATO/MISCELATORE PER VASCA DA BAGNO CON TERMOSTATO

● Introduzione

Congratulazioni per l'acquisto del vostro nuovo prodotto. Con esso avete optato per un prodotto di qualità. Familiarizzare con il prodotto prima di metterlo in funzione per la prima volta. A tale scopo, leggere attentamente le seguenti istruzioni d'uso e le avvertenze di sicurezza. Utilizzare il prodotto solo come descritto e per i campi di applicazione indicati. Conservare queste istruzioni in un luogo sicuro. Consegnare tutta la documentazione in caso di cessione del prodotto a terzi.

● Utilizzo secondo la destinazione d'uso

- Questo prodotto è adatto per tutti i sistemi di acqua calda resistenti alla pressione come riscaldamento centralizzato, scaldacqua istantanei, caldaie a pressione o simili.
- Esso non è adatto per scaldacqua a bassa pressione di alimentazione, quali ad esempio scaldabagno a legna o a carbone, ad olio o a gas, oppure accumulatori elettrici aperti.
- In caso di dubbio, rivolgersi a un installatore o a un consulente specializzato.
- Non sono ammessi un utilizzo diverso da quello precedentemente descritto né una modifica del prodotto, giacché in questo modo esso potrebbe subire danni. Ciò può inoltre provocare pericoli di morte e di lesioni.
- L'utilizzo prodotto è previsto solo per uso personale, e non è idoneo per uso medico o commerciale.
- Il produttore non si assume alcuna responsabilità per eventuali danni derivanti da un utilizzo improprio del prodotto.

● Descrizione dei componenti

- 1 Raccordo a S (2×)
- 2 Rosetta (2×)
- 3 Anello di tenuta (2×)

- 4 Corpo rubinetto
- 4a Filettatura (per il tubo doccia)
- 4b Dado (2×)
- 5 Ugello di miscelazione (solo per HG08601B/C)
- 6 Deviatore (solo per HG08601B/C)
- 7 Regolatore della temperatura dell'acqua
- 8 Regolatore ON/OFF (solo per HG08601A/D)
- 9 Coperchio laterale (del regolatore della temperatura dell'acqua 7)
- 10 Vite (del regolatore della temperatura dell'acqua 7)
- 11 Anello di sicurezza cartuccia
- 12 Cartuccia

● Dati tecnici

Dimensioni dei raccordi:	136/164 mm
Raccordi (tubo doccia):	G $\frac{1}{2}$ " (circa 21 mm)
Dadi dei raccordi acqua:	G $\frac{3}{4}$ " (circa 30 mm)



Istruzioni di sicurezza

CONSERVARE LE ISTRUZIONI DI SICUREZZA E LE ISTRUZIONI PER EVENTUALI NECESSITÀ FUTURE!

- Tenere lontano dalla portata dei bambini. Questo prodotto non è un giocattolo.
- ⚠ **CAUTELA! RISCHIO DI SCOSSA ELETTRICA!** Eventuali difetti di ermeticità o perdite d'acqua possono provocare pericoli di morte a causa di scossa elettrica. Controllare con cura la tenuta di tutti i collegamenti. Inoltre, assicurarsi che tutte le linee di apparecchi elettrici siano installate in modo corretto e sicuro.
- ⚠ **CAUTELA! RISCHIO DI LESIONI!** Assicurarsi che tutti i componenti siano intatti e siano montati correttamente. In caso di montaggio non corretto sussiste pericolo di infortunio. Si prega di osservare che le rondelle e le guarnizioni sono pezzi soggetti a usura che vanno sostituiti di tanto in tanto. Componenti danneggiati possono compromettere la sicurezza e il funzionamento.

⚠ CAUTELA! RISCHIO DI DANNI

MATERIALI! Fare eseguire il montaggio solamente a personale esperto. Controllare la tenuta corretta di tutte le guarnizioni onde evitare una perdita d'acqua. Controllare tutti i collegamenti per la loro perfetta tenuta.

- Componenti danneggiati possono compromettere la sicurezza e il funzionamento.

⚠ CAUTELA! RISCHIO DI SCOTTATURE!

Eseguendo la regolazione dell'acqua calda fare attenzione a che la temperatura dell'acqua non venga regolata su livelli troppo elevati.

- Prima dell'installazione, familiarizzare con tutte le condizioni in loco, ad es. l'allacciamento dell'acqua e il dispositivo di chiusura.
- Prima del montaggio e dell'uso, leggere attentamente le presenti istruzioni d'uso. Conservare le istruzioni di sicurezza e le istruzioni per eventuali necessità future!

● **Montaggio**

● **Montaggio del prodotto**

(Fig. A)

ⓘ INFO: Coprire le parti da avvitare con un panno umido o con clip di plastica per evitare che si graffino.

1. Impedire la fuoriuscita di acqua a causa di perdite: Prima dell'installazione, interrompere l'alimentazione idrica principale.
2. Installare il prodotto al raccordo a parete.

Collegamento degli accessori (soffione doccia e tubo doccia)

ⓘ INFO:

- Soffione doccia e tubo doccia non sono inclusi.
 - Seguire anche le istruzioni di installazione degli accessori.
1. Avvitare un normale tubo doccia alla filettatura **4a**.
 2. Fissare un normale soffione doccia al tubo doccia.

● **Risciacquo del prodotto**

(Fig. B)

ⓘ INFO: Per eliminare possibili impurità, prima di essere utilizzato per la prima volta il prodotto deve essere risciacquato.

Per HG08601B/C

1. Svitare l'ugello di miscelazione **5**.
2. Scioglimento dei residui: Prima del primo utilizzo, aprire l'alimentazione principale dell'acqua e lasciare scorrere l'acqua per 2 minuti.
3. Riavvitare quindi l'ugello di miscelazione **5**.

● **Funzionamento**

ⓘ INFO: Scioglimento dei ristagni di acqua potabile e dei residui: Sciacquare accuratamente le tubature dopo un lungo periodo di inutilizzo del prodotto.

● **Regolazione del flusso d'acqua**

Per HG08601A/D

(Fig. C1)

- Ruotare il regolatore ON/OFF **8** per aumentare o diminuire la portata:

Regolatore ON/OFF 8	Portata
In senso orario	Abbassare
In senso antiorario	Aumentare

Per HG08601B/C

(Fig. C2)

Ingresso acqua per la doccia

ⓘ INFO: Il pulsante del deviatore **6** è rivolto verso la parete.

- Ruotare il deviatore **6** per aumentare o diminuire la portata:

Deviatore 6	Portata
In senso orario	Abbassare
In senso antiorario	Aumentare

Ingresso acqua per la vasca da bagno

INFO: Il pulsante del deviatore **6** è rivolto verso l'utente.

- Ruotare il deviatore **6** per aumentare o diminuire la portata:

Deviatore 6	Portata
In senso orario	Aumentare
In senso antiorario	Abbassare

● Regolazione della temperatura dell'acqua

- Ruotare il regolatore della temperatura dell'acqua **7** per aumentare o diminuire la temperatura dell'acqua:

Regolatore della temperatura dell'acqua 7	Temperatura dell'acqua
In avanti	Aumentare
All'indietro	Abbassare

● Limitatore di temperatura

- Un limitatore di temperatura impedisce di impostare inavvertitamente la temperatura dell'acqua oltre i +38 °C.
- Se si desidera impostare una temperatura più alta: Premere il pulsante della maniglia di selezione della temperatura e contemporaneamente ruotare la maniglia verso il basso fino a raggiungere la temperatura desiderata.

● Funzione Eco Stop

INFO: Il prodotto dispone di una funzione Eco Stop che limita il flusso dell'acqua.

Per HG08601A/D

(Fig. C1)

- Impostazione di un flusso d'acqua maggiore: Tenere premuto il pulsante del deviatore **6** e ruotare contemporaneamente il deviatore.

Per HG08601B/C

(Fig. C2)

- Impostazione di un flusso d'acqua maggiore: Tenere premuto il pulsante del regolatore ON/OFF **8** e ruotare contemporaneamente il regolatore ON/OFF.

● Commutazione tra funzione riempimento vasca e funzione doccia

Solo per HG08601B/C

(Fig. C2)

- Ruotare il deviatore **6** per passare dalla funzione di riempimento vasca alla funzione doccia:

Deviatore 6	Funzione
In senso orario	Funzione riempimento vasca
In senso antiorario	Funzione doccia

● Pulizia e manutenzione

CAUTELA! Rischio di danni materiali!

- Non usare detersivi corrosivi o contenenti alcol per la pulizia, poiché potrebbero danneggiare il prodotto.
 - La mancata osservanza delle istruzioni per la cura può comportare danni alla superficie. In questo caso non è possibile fare valere il diritto di garanzia.
1. Pulire il prodotto dopo ogni utilizzo per evitare depositi di calcare.
 2. Pulire il prodotto con acqua pulita, detersivi delicati e un panno morbido o pelle.

Pulizia dei depositi di calcare

(Fig. da D a P)

1. Svitare la cartuccia **12** dal prodotto.
2. Pulire la cartuccia **12**.

- Reinserire la cartuccia **12** nel corpo rubinetto **4**. Allineare le 3 linee rosse sulla cartuccia e l'anello di sicurezza cartuccia **11** per impostare +38 °C come impostazione neutra (vedi fig. L).
- Ripetere la procedura ogni 3 mesi.

Per HG08601B/C

- Svitare l'ugello di miscelazione **5** dal prodotto.
- Rimuovere eventuali residui calcarei o corpi estranei (vedi fig. B).
- Ripetere periodicamente la procedura.

● Informazioni sulla potabilità dell'acqua del rubinetto

i **INFO:** Informarsi presso le autorità locali circa la potabilità dell'acqua nella città o comune di residenza.

In genere, con riferimento alla potabilità dell'acqua, è cosa buona mettere in pratica i seguenti suggerimenti:

- Lasciare scorrere brevemente l'acqua dalle condutture, qualora essa sia stagnata in esse più di 4 ore. Non utilizzare acqua di stagnazione per la preparazione di cibi e bevande, in modo particolare per la nutrizione di lattanti. In caso contrario, potrebbero verificarsi problemi di salute. È possibile riconoscere l'acqua fresca dal fatto che l'acqua scorre dalla conduttura sensibilmente più fresca rispetto all'acqua stagnante.
- Non utilizzare acqua stagnante proveniente da condutture rivestite di cromo per la nutrizione e la cura del corpo, nel caso che si soffra di allergie al nichel. Tale tipologia di acqua può presentare un forte contenuto di nichel e provocare reazioni allergiche.
- Non utilizzare acqua potabile proveniente da condutture in piombo per la preparazione di cibo per lattanti e/o per la preparazione di cibi durante la gravidanza. Il piombo viene rilasciato nell'acqua ed è particolarmente dannoso per la salute di lattanti e di bambini piccoli.

● Smaltimento

L'imballaggio è composto da materiali ecologici che possono essere smaltiti presso i siti di raccolta locali per il riciclo.

È possibile informarsi circa le possibilità di smaltimento del prodotto usato presso l'amministrazione comunale o cittadina.



Il prodotto e i materiali di imballaggio sono riciclabili e soggetti alla responsabilità estesa del produttore.

Per un migliore trattamento dei rifiuti, smaltirli separatamente seguendo i diversi simboli della raccolta differenziata.

Il logo Triman è valido solamente per la Francia.

● Garanzia

Il prodotto è stato fabbricato accuratamente secondo severe direttive di qualità ed è stato controllato meticolosamente prima della consegna. In caso di difetti di materiale o fabbricazione l'acquirente può far valere diritti legali nei confronti del venditore. La nostra garanzia sotto riportata non costituisce alcun limite ai diritti legali dell'acquirente.

Questo prodotto è garantito per 5 anni con decorrenza dalla data di acquisto. La garanzia decorre dalla data d'acquisto. Conservare lo scontrino originale in un posto sicuro perché questo documento viene richiesto come prova dell'avvenuto acquisto.

Tutti i danni o difetti presenti già al momento dell'acquisto devono essere comunicati subito dopo l'apertura della confezione.

Se entro 5 anni dalla data di acquisto di questo prodotto si rileva un difetto di materiale o di fabbricazione, noi procederemo, a nostra discrezione, alla riparazione o sostituzione gratuita del prodotto o al rimborso del prezzo di acquisto. Un eventuale intervento in garanzia non prolunga né rinnova il periodo di garanzia stesso. Ciò vale anche per le parti sostituite e riparate.

Questa garanzia decade in caso di danneggiamento oppure uso o manutenzione impropri del prodotto.

La prestazione in garanzia vale per difetti del materiale o di fabbricazione. Questa garanzia non si estende a componenti del prodotto esposti a normale logorio, che possono pertanto essere considerati come componenti soggetti a usura (esempio capacità della batteria, calcificazione, lampade, pneumatici, filtri, spazzole...). La garanzia non si estende altresì a danni che si verificano su componenti delicati (esempio interruttori, batterie, parti realizzate in vetro, schermi, accessori vari) nonché danni derivanti dal trasporto o altri incidenti.

● Gestione dei casi in garanzia

Per garantire un rapido disbrigo delle proprie pratiche, seguire le istruzioni seguenti:

Per ogni richiesta si prega di conservare lo scontrino e il codice dell'articolo (IAN 481039_2410) come prova d'acquisto.

Il numero d'articolo può essere dedotto dalla targhetta, da un'incisione, dal frontespizio delle istruzioni (in basso a sinistra) oppure dall'adesivo applicato sul retro o sul lato inferiore.

In caso di disfunzioni o avarie, contattare innanzitutto i partner di assistenza elencati di seguito telefonicamente oppure via e-mail.

Si può inviare il prodotto ritenuto difettoso all'indirizzo del centro di assistenza indicato con spedizione esente da affrancatura, completo del documento di acquisto (scontrino) e della descrizione del difetto, specificando anche quando tale difetto si è verificato.

● Assistenza

IT Assistenza Italia

Tel.: 800790789

E-Mail: owim@lidl.it

HG08601A/
HG08601D



HG08601B/
HG08601C



Bevezető	Oldal	65
Rendeltetésszerű használat	Oldal	65
A részegységek leírása	Oldal	65
Műszaki adatok	Oldal	65
Biztonsági utasítások	Oldal	65
Összeszerelés	Oldal	66
A termék összeszerelése	Oldal	66
A termék átöblítése	Oldal	66
Kezelés	Oldal	66
A vízáramlás beállítása	Oldal	66
A víz hőmérsékletének beállítása	Oldal	67
Hőmérséklet-korlátozó	Oldal	67
Víztakarékosági funkció	Oldal	67
Átkapcsolás a fürdőkád és a zuhany funkciók között	Oldal	67
Tisztítás és ápolás	Oldal	67
Tudnivalók a vezetékes víz fogyaszthatóságáról	Oldal	68
Mentesítés	Oldal	68
Garancia	Oldal	68
Garanciális ügyek lebonyolítása	Oldal	69
Szerviz	Oldal	69

ZUHANY CSAPTELEP/FÜRDŐKÁD CSAPTELEP

● Bevezető

Gratulálunk új termékének vásárlása alkalmából. Ezzel egy magas minőségű termék mellett döntött. Az első üzembevetél előtt ismerkedjen meg a készülékkel. Ehhez figyelmesen olvassa el a következő Használati utasítást és a biztonsági tudnivalókat. A terméket csak a leírtak szerint és a megadott felhasználási területeken alkalmazza. Órizza meg ezt az útmutatót egy biztos helyen. A termék harmadik félnek történő továbbadása esetén mellékelje a termék a teljes dokumentációját is.

● Rendeltetészerű használat

- A termék minden nyomásálló melegvízes rendszerhez használható, mint a központi fűtés, átfolyós vízmelegítő, fali bojler és hasonlók.
- Nem alkalmas alacsony nyomású vízmelegítőkhöz, például fa- vagy széntüzelésű fűdőkályhák, olajat vagy gázt használó fűdővízmelegítők vagy nyitott elektromos víztárolók.
- Ha kétsége támad, forduljon egy szerelőhöz vagy egy szaktanácsadóhoz.
- Az itt leírtól eltérő használat vagy termékmódosítás nem megengedett és személyi sérülésekhez vagy anyagi károkhoz vezethet. Ez emellett további életveszélyes kockázatokhoz és sérülésekhez is vezethet.
- A terméket kizárólag magánjellegű használatra tervezték, gyógyászati vagy kereskedelmi célokra nem használható.
- A gyártó nem vállal felelősséget a nem megfelelő használatból eredő károkért.

● A részegységek leírása

- 1 S-csatlakozó (2×)
- 2 Rozetta (2×)
- 3 Tömítőgyűrű (2×)
- 4 Csaptelep
- 4a Menet (a zuhanycsőhöz)
- 4b Anyacsavar (2×)
- 5 Keverőfűvóka (csak HG08601B/C)
- 6 Átkapcsoló (csak HG08601B/C)

- 7 Hőmérséklet-szabályozó
- 8 Be/ki kapcsoló (csak HG08601A/D)
- 9 Oldalsó fedél (a hőmérséklet-szabályozóhoz 7)
- 10 Csavar (a hőmérséklet-szabályozóhoz 7)
- 11 Betétrögzítő gyűrű
- 12 Betét

● Műszaki adatok

A csatlakozó mérete:	136/164 mm
Csatlakozások (zuhanycső):	G $\frac{1}{2}$ " (kb. 21 mm)
A vízcsatlakozások anyacsavarja:	G $\frac{3}{4}$ " (kb. 30 mm)



Biztonsági utasítások

ŐRIZZEN MEG MINDEN BIZTONSÁGI UTASÍTÁST ÉS FIGYELMEZTETÉST EGY BIZTONSÁGOS HELYEN A KÉSŐBBI HASZNÁLATRA!

- Tartsa a terméket gyermekektől távol. A termék nem játékszer.

⚠ VIGYÁZAT! ÁRAMÜTÉSVESZÉLY! A szivárgások vagy a vízkifolyás életveszélyes áramütést okozhatnak. Gondosan ellenőrizzen minden csatlakozást a szivárgások tekintetében. Emellett bizonyosodjon meg arról, hogy az elektromos készülékek minden vezetéke helyesen és biztonságosan van-e beszerelve.

⚠ VIGYÁZAT! SÉRÜLÉS KOCKÁZATAI! Győződjön meg arról, hogy minden rész sértetlenül és szakszerűen van felszerelve. A nem megfelelő összeszerelés sérüléshez vezethet. Kérjük, vegye figyelembe, hogy valamennyi alátétlemez és tömítőgyűrű kopó alkatrész, ezért azokat időnként ki kell cserélni. A sérült alkatrészek befolyásolhatják a biztonságot és a működést.

⚠ VIGYÁZAT! ANYAGI KÁROK VESZÉLYE! A beszerelést csak szakemberrel végeztesse. A szivárgások, vízkifolyások jelentős anyagi károkhoz vezethetnek az épületen, vagy a háztartásban. Ezért vizsgálja meg mindegyik csatlakozás tömítettségét.

- Ügyeljen arra, hogy mindegyik tömítés helyesen illeszkedjen és ezáltal elkerülje a szivárgás miatt fellépő vízkilépést.

⚠ VIGYÁZAT! FORRÁZÁSVESZÉLY! A melegvíz beállítása során ügyeljen arra, hogy a víz hőmérséklete ne legyen túl magas.

- Beszerelés előtt ismerkedjen meg a helyi adottságokkal pl. a vízcsatlakozással és az elzáró berendezéssel.
- A termék beszerelése és használata előtt, gondosan olvassa át ezt a használati útmutatót. Őrizzen meg minden biztonsági utasítást és figyelmeztetést egy biztonságos helyen a későbbi használatra!

● **Összeszerelés**

● **A termék összeszerelése**

(A ábra)

ⓘ TUDNIVALÓ: Fedje le a csavarozandó alkatrészeket egy nedves ruhával vagy műanyag kapsokkal, hogy megakadályozza az alkatrészek megkarcolódását.

1. A vízszivárgás miatti vízkilépés megakadályozása: Beszerelés előtt zárja el a fő vízvezetékét.
2. Szerelje rá a terméket a fali csatlakozásra.

A tartozékok (a zuhanyfej és a zuhanycső) csatlakoztatása

ⓘ TUDNIVALÓ:

- Zuhanyfej és zuhanycső nincs mellékelve.
- Kövesse a tartozékok beszerelési utasításait is.

1. Csavarjon rá egy szabványos zuhanycsövet a menetre **4a** erősen.
2. Rögzítsen rá egy szabványos zuhanyfejet a zuhanycsőre.

● **A termék átöblítése**

(B ábra)

ⓘ TUDNIVALÓ: A lehetséges szennyeződések eltávolítása céljából, a terméket az első használat előtt át kell öblíteni.

A HG08601B/C esetén

1. Csavarja le a keverőfűvókát **5**.
2. A maradékok kioldása: Az első használat előtt nyissa meg a fő vízvezetékét, és hagyja a vizet 2 percre folyani.
3. Ezt követően csavarja vissza a keverőfűvókát **5** a helyére.

● **Kezelés**

ⓘ TUDNIVALÓ: A pangó ivóvíz és a maradékok feloldása: Ha a terméket hosszabb ideig nem használja, öblítse át a vezetékeket alaposan.

● **A vízáramlás beállítása**

A HG08601A/D esetében

(C1 ábra)

- Az átfolyási mennyiség növeléséhez vagy csökkentéséhez csavarja el a be/ki kapcsolót **8**:

Be/ki kapcsoló 8	Folyási mennyiség
Az óramutató járásának megfelelő	Csökkentés
Az óramutató járásával ellentétes irányban	Növelés

A HG08601B/C esetén

(C2 ábra)

Vízbemenet a zuhanyhoz

ⓘ TUDNIVALÓ: Az átkapcsoló **6** nyomógombja a fal felé mutat.

- Az átfolyási mennyiség növeléséhez vagy csökkentéséhez csavarja el az átkapcsolót **6**:

Átkapcsoló 6	Folyási mennyiség
Az óramutató járásának megfelelő	Csökkentés
Az óramutató járásával ellentétes irányban	Növelés

Vízbemenet a fürdőkádhoz

- ① TUDNIVALÓ:** Az átkapcsoló **6** nyomógombja a felhasználó felé mutat.
- Az átfolyási mennyiség növeléséhez vagy csökkentéséhez csavarja el az átkapcsolót **6**:

Átkapcsoló 6	Folyási mennyiség
Az óramutató járásának megfelelő	Növelés
Az óramutató járásával ellentétes irányban	Csökkentés

● A víz hőmérsékletének beállítása

- A víz hőmérséklet növeléséhez vagy csökkentéséhez csavarja a hőmérséklet-szabályozót **7**:

Hőmérséklet-szabályozó 7	Víz hőmérséklet
Előre	Növelés
Hátra	Csökkentés

● Hőmérséklet-korlátozó

- A hőmérséklet-korlátozó megakadályozza, hogy a víz hőmérsékletet véletlenül +38 °C fölé állítsák.
- Ha magasabb hőmérsékletre vágyik: Nyomja meg a hőmérséklet-választó karon lévő nyomógombot, és egyidejűleg fordítsa lefelé a hőmérséklet-választó kart, amíg el nem éri a kívánt hőmérsékletet.

● Víztakarékosági funkció

- ① TUDNIVALÓ:** A termék víztakarékosági funkcióval rendelkezik, amely korlátozza az átfolyó víz mennyiségét.

A HG08601A/D esetében

- (C1 ábra)
- Nagyobb átfolyó vízmennyiség beállítása: Tartsa lenyomva az átkapcsoló **6** nyomógombját, és ezzel egyidőben forgassa el az átkapcsolót.

A HG08601B/C esetén

- (C2 ábra)
- Nagyobb átfolyó vízmennyiség beállítása: Tartsa lenyomva a be/ki kapcsoló **8** nyomógombját, és ezzel egyidőben forgassa el a be/ki kapcsolót.

● Átkapcsolás a fürdőkád és a zuhany funkciók között

Csak a HG08601B/C esetén

- (C2 ábra)
- Fordítsa el az átkapcsolót **6** a fürdőkád és a zuhany funkció közötti váltáshoz:

Átkapcsoló 6	Funkció
Az óramutató járásának megfelelő	Fürdőkád funkció
Az óramutató járásával ellentétes irányban	Zuhany funkció

● Tisztítás és ápolás

⚠ VIGYÁZAT! Anyagi károk veszélye!

- A tisztításhoz ne alkalmazzon maró hatású vagy alkoholtartalmú szereket, mivel ezek károsíthatják a terméket.
- Az ápolási útmutatóban leírtak figyelmen kívül hagyása a felületet sérüléseihez vezethet. Ebben az esetben garanciaigény nem érvényesíthető.
1. A vízkőlerakódások elkerülése érdekében minden használat után törölje le a terméket.
 2. A terméket tiszta vízzel és lágy tisztítószerrel és egy puha ruhával vagy bőrrel tisztítsa.

A vízkőlerakódások letisztítása

(D-P ábra)

1. Vegye ki a betétet **12** a termékből.
2. Tisztítsa meg a betétet **12**.
3. Tegye vissza a betétet **12** a csaptelepbe **4**. Igazítsa egymáshoz a betéten lévő és a betétrögzítő gyűrűn **11** lévő 3 piros vonalat, hogy +38 °C legyen a semleges beállítás (lásd L ábra).
4. Ismétélje meg az eljárást 3 havonta.

A HG08601B/C esetén

1. Vegye ki az elemeket a keverőfűvókából **5**.
2. Távolítsa el a vízkőlerakódásokat vagy az idegen tárgyakat (lásd B ábra).
3. Ismétlje meg az eljárást rendszeres időközönként.

● Tudnivalók a vezetékes víz fogyasztathóságáról

① TUDNIVALÓ: Városa/települése vezetékes vízének ihatóságával kapcsolatosan érdeklődjön a helyi hatóságoknál.

A vezetékes víz ihatóságára általánosságban az alábbi javaslatok vonatkoznak:

- Hagyja rövid ideig folyni a vizet, amennyiben a víz 4 óránál hosszabb ideig állt a vezetékben. Ételek és italok elkészítéséhez, de különösen csecsemők táplálásához ne használja a vezetékben pangó vizet. Ez egészségügyi problémákhoz vezethet. A friss víz könnyedén megkülönböztethető az állott víztől, mivel a friss víz jelentősen hűvösebb.
- A krómzott vezetékekből származó pangó vizet ne fogyassza el, és/vagy ne használja testápoláshoz, ha allergiás a nikkelle. Az ilyen víznek magas lehet a nikkeltartalma és ezáltal allergiás reakciót válthat ki.
- Ólomból készült vezetékekből ne használjon vizet csecsemők és/vagy terhes nők számára készült ételekhez. Az ólom feloldódik az ivóvízben és különösen káros a csecsemők és kisgyermekek egészségére.

● Mentesítés

A csomagolás környezetbarát anyagokból készült, amelyeket a helyi újrahasznosító helyeken adhat le ártalmatlanítás céljából.

A kiszolgált termék megsemmisítési lehetőségeiről lakóhelye illetékes önkormányzatánál tájékozódhat.



A termék, és a csomagolóanyagokat is, újrahasznosítható, és a gyártó kiterjesztett felelőssége alá tartozik.

A jobb hulladékkezelés érdekében az ábrán látható információk (szortírozási információk) alapján külön ártalmatlanítsa őket.

A Triman-logó csak Franciaországra vonatkozik.

● Garancia

A terméket gondosan, szigorú minőségi előírások betartásával gyártottuk, és a szállítás előtt gondosan ellenőriztük. Anyag- vagy gyártási hibák esetén a termék eladójával szemben törvényes jogok illetik meg. Az Ön törvényes jogait az általunk alább meghatározott garancia semmilyen módon nem korlátozza.

Erre a termékre 5 év garanciát adunk a vásárlás dátumától számítva. A garancia idő a vásárlás dátumával kezdődik. Biztonságos helyen őrizze meg az eredeti vásárlói bizonylatot, mert ez a dokumentum szükséges a vásárlás bizonyításához.

A vásárláskor fennálló károkat és hiányosságokat a termék kicsomagolása után haladéktalanul jelezze.

Ha ezen a terméken a vásárlástól számított 5 éven belül anyag- vagy gyártási hibát észlel, választásunk szerint ingyenesen megjavítjuk vagy kicseréljük a terméket. A garancia idő nem hosszabbodik meg a helyette nyújtott szavatossági igény által. Ez a kicserélt vagy javított alkatrészekre is érvényes.

A garancia megszűnik, ha a terméket megromgálták, ill. nem szakszerűen kezelték vagy végezték a karbantartást.

A garancia az anyag- és gyártási hibákra vonatkozik. Ez a garancia nem terjed ki azokra a termékalkatrészekre, amelyek normál kopásnak vannak kitéve, és ezért gyorsan kopó alkatrésznek minősülnek (pl. elemekre, akkumulátorokra, tömlőkre, tintapatronokra), illetve a törékeny alkatrészek sérülésére, pl. csatlakozókra vagy üveg alkatrészre.

● Garanciális ügyek lebonyolítása

Ügyének gyors elintézhetsége céljából, kérjük
kövesse az alábbi útmutatást:

Kérjük, kérdések esetére készítse elő
a pénztárblokkot és a cikkszámot
(IAN 481039_2410) a vásárlás tényének az
igazolására.

Kérjük, hogy a cikkszámot olvassa le a típusábráról,
a gravírozásból, az Útmutató címlapjáról (balra
lent), illetve a hátoldalon, vagy a termék alján
található matricáról.

Amennyiben működési hibák, vagy egyéb
hiányosság lépne fel, előszöris vegye fel a
kapcsolatot a következőkben megnevezett
szervizek egyikével telefonon, vagy e-mailen.

A hibásnak ítélt terméket ezután a vásárlást igazoló
blokk, valamint a hiba leírásának és keletkezési
idejének mellékelésével díjmentesen postázhatja az
Önnel közölt szervizcímre.

● Szerviz

Szerviz Magyarország

Tel.: 0680021536

E-mail: owim@lidl.hu

HG08601A/
HG08601D

HG08601B/
HG08601C



OWIM GmbH & Co. KG

Stiftsbergstraße 1
74167 Neckarsulm
GERMANY

Model No.: HG08601A/HG08601B/HG08601C/HG08601D
Version: 05/2025



IAN 481039_2410

